

odborný časopis



sociální služby

cena: 50 Kč / 2 €

BEZDOMOVECTVÍ VÁS ZMĚNÍ K NEP

Pohybová metoda
Therasuit

S Pavlem Čáslavou
o etice, politice
a sociálních
službách

Vynalézavá
podpora
práce s bezdomovci



Asociace poskytovatelů sociálních služeb České republiky
www.apsscr.cz • www.socialnisluzby.eu

Petr Pilát

Filharmonie Brno

ročník: XIV.
prosinec 2012

Dopřejte Vaším pacientům více jistoty

Díky patentovanému kroucenému vláknu zůstávají kalhotky MoliCare Mobile suché a udržují pokožku zdravou.



Pohodlí a prodyšnost

Nový tvar spolu s vyšším obsahem vláken lycry zaručují, že kalhotky MoliCare perfektně sedí, přizpůsobí se každému pohybu a neshrnují se.



Spolehlivá absorpce

Třívrstvé savé jádro s unikátní technologií krouceného vlákna je zárukou antibakteriálního povrchu a neutrálního pH 5,5 pro zdravou pokožku. Navíc obsahuje speciální molekuly proti zápachu, čímž přispívá k většímu pocitu jistoty a bezpečí.



Více informací a **VZORKY ZDARMA** pro Vaše pacienty získáte na bezplatné telefonní lince 800 100 333 nebo na www.hartmann.cz



MoliCare Mobile®

 odborný časopis
sociální služby

Odborný časopis Sociální služby
 Měsíčník vydávaný Asociací poskytovatelů
 sociálních služeb ČR
 Adresa: Kotnovská 137, 390 01 Tábor
 Tel./fax: +420 381 213 332
 www.socialnisluzby.eu
 www.apsscr.cz
 IČO 604 458 31

Ročník: 14
 Číslo: 12/2012 PROSINEC
 Cena: 50 Kč / 2 € (cena letních dvojísel: 69 Kč / 2,8 €)
 Roční předplatné: 538 Kč / 21,6 €
 Objednávky: www.send.cz („Časopisy odborné“).
 Členové APSS ČR objednávají časopis písemně,
 e-mailem nebo telefonicky na adrese vydavatele
 nebo redakce, případně na www.socialnisluzby.eu.

Výchází: V Táboře 10x ročně, 20. den v měsíci,
 resp. nejbližší následující pracovní den

Redakce:
 Šéfredaktor: Zdeněk Kašpárek
 sefredaktor@apsscr.cz
 + 420 606 832 551
 Zástupkyně šéfredaktora: Mgr. Magda Dohnalová
 redakce@apsscr.cz
 + 420 606 751 156

Jazyková korekce:
 Mgr. Jana Hanousková
 Jazyková korekce slovenských textů:
 Mgr. Juliana Hanzová

Redakční rada:
 Mgr. Petr Brázda
 JUDr. Vladimír Hort
 Mgr. Petr Hanuš
 Mgr. Irena Lintnerová
 Ing. Jiří Horecký, MBA
 Ing. Renata Kainráthová
 Zdeněk Kašpárek
 Mgr. Miroslav Sklenář
 Mgr. David Šourek
 Ing. Iva Merhautová, MBA

Grafické zpracování a tisk:
 RUDI, a. s., Komenského 1839, 390 02 Tábor

Distribuce:
 SEND Předplatné, s. r. o., Ve Žlábku 1800/77,
 hala A3, 193 00 Praha 9 – Horní Počernice,
 www.send.cz, tel.: 225 985 225, GSM: 777 333 370,
 fax: 225 341 425, e-mail: send@send.cz,
 SMS: 605 202 115

Objednávky a distribuce na Slovensku:
 MAGNET PRESS, SLOVAKIA, s. r. o.
 P. O. Box 169, 830 00 Bratislava, Slovensko
 Tel.: 004212/67201931-33 predplatne
 e-mail: predplatne@press.sk, www.press.sk

Fotografie a ilustrace:
 Není-li uvedeno jinak:
 Fotky & Foto a archivy autorů příspěvků

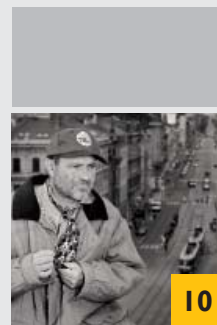
Foto na titulní straně:
 Výtež fotografie pořízené Václavem Šálkem (ČTK).
 Na fotografii je říjnová stránka Věčného kalendáře
 Armády spásy s fotografiemi Zbýňka Maděryče.

Příspěvky a inzerce:
 Příspěvky mohou být redakčně upravovány a kráceny.
 Inzerci, PR články a příspěvky do rubrik Stríčky
 z domova a Pro inspiraci přijímá zástupkyně šéfredaktora.
 Za obsah inzercí a PR článků odpovídá zadavatel.
 Nevýžádané rukopisy, fotografie a další podklady
 k příspěvkům se nevracejí. Přetiskování krátkých úryvků
 článků je možné pouze s uvedením přesné citace včetně
 názvu a jména autora článku, ročníku, čísla a strany.
 Přetiskování celých článků či jejich částí přesahujících
 jeden odstavec je možné pouze se svolením redakce.
 Šíření kopií článků je možné pouze zdarma. Uzávěrka
 je vždy 15. dne předchozího měsíce. Další pokyny pro
 autory a inzercenty naleznete na www.socialnisluzby.eu.

Registrace:
 Povoleno rozhodnutím MK ČR E 11018
 ISSN 1803-7348

Z obsahu čísla:

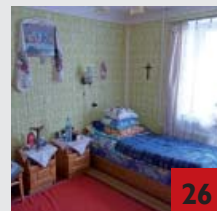
- ▶ Etickým deficitem trpí celá naše společnost – rozhovor s Pavlem Čáslavou 8
- ▶ Podporovat práci s bezdomovci je třeba vynalézavě – s Pavlem Kosorinem o režirování, duši a maratonu 10
- ▶ PR PINNOT: Excellent System 13
- ▶ Slovenská APSS: Starostlivost' o zomierajúcich – doma a v hospici 14
- ▶ Divadlo, které léčí 16
- ▶ PR TON: I stáří lze prožít v pohodlí 17
- ▶ Pohybová metoda Therasuit 18
- ▶ Ergoterapie v geriatрии, 4. část: Postavení ergoterapeuta v multidisciplinárním týmu a spolupráce s rodinou 20
- ▶ Vzdělávání dobrovolníků v sociálních službách 22
- ▶ Úspory energie v sociálních službách 23
- ▶ PR: IReSoft nabízí nová školení 24
- ▶ Studijní cesta na Ukrajinu 26
- ▶ PR: Transformace DOZP v Komorní Lhotce 27
- ▶ Exkurze do zařízení sociálních služeb v Horním Rakousku 28
- ▶ VOP: Diskriminace na základě věku 30
- ▶ PR Bazalsnuz: Využití Snoezelen prostředí pro seniory 31
- ▶ Zařízení certifikovaná systémem Značka kvality 32
- ▶ Pro inspiraci: Obrázkové puzzle a dvojice předmětů 34
- ▶ Okénko České asociace Sport pro všechny 35
- ▶ Fejeton: Klub posmrtného života 35
- ▶ Recenze knihy: Kultura organizace a supervize ve vzájemném působení 36
- ▶ Názory ohlasy: Návrhy APSS ČR na změnu výplaty a použití příspěvku na péči 37
- ▶ Ohlédnutí za Týdnem sociálních služeb – doprovodné aktivity poskytovatelů 38
- ▶ Stríčky z domova 40



10



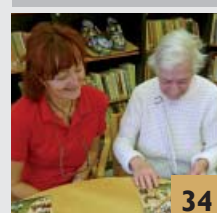
16



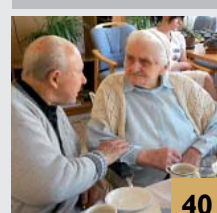
26



28



34



40

Člověk bez naděje je jako loď bez kotvy.

Ernest Thälmann



ÚVODNÍK VICEPREZIDENTKY



Vážené kolegyně, vážení kolegové, advent je v plném proudu, kolem nás voní cukroví a děti se těší na dárky pod stroměčkem. Mnoho žen chce v tomto období více než jindy vše uklídit, vygruntovat a vyleštit. Mnozí trpí nákupní horečkou a snaží se vymyslet nejlepší dárek, který by všechny osnil... Jiní brblají, že musí jedenkrát do roka do obchodu, aby splnili povinnost vánočního dárku. Ale co jsou opravdu Vánoce? Jaké by správně měly být? A jaké je doopravdy mít chceme? Zkuste si na tyto otázky odpovědět popravdě a alespoň něco z těch zaběhlých rituálů změnit.

Pro mne jsou Vánoce v prvé řadě dobou klidu, setkávání se s rodinou a přáteli. Mám ráda jejich duchovní původ v křesťanství, ve kterém jsou Vánoce svátkem, kdy na svět přichází Boží syn v podobě chudého nemluvněte narozeného v Betlémě do jesliček. Bůh se stal člověkem, a tím nám propůjčil podíl na svém božství. Když Král nebes na sebe mohl přijmout podobu chudáka, chudák se tak může stát králem. A tak bychom se proto alespoň o Vánocích mohli zkusit chovat velkoryse, laskavě a se srdcem na dlani. A to doma, i v práci! Více než uklízet okolí uklídit v sobě a ve vztazích kolem sebe. Vždyť s koncem roku všichni bilancujeme to, co bylo, hodnotíme úspěchy i neúspěchy. Snažíme se poučit se z chyb. Těšíme se na dny volna, těšíme se na silvestr a zároveň se obáváme, co přinese nový rok v rodině i v práci. Přemýšlíme o předsevzetích, děláme seznamy toho, co letos musíme ještě stihnout, a tvoříme plány, co musíme stihnout v roce příštím...

Já vám přeji, aby vaše svátky byly opravdu klidnými, pohodovými a byly především o pěkných setkáních s vašimi blízkými. Také vám přeji, abyste chvilku přestali strategicky plánovat v rodině i ve svých službách a užili si atmosféru Vánoc tak, jako naši předci před mnoha stoletími, kdy neměli starosti ani s dotacemi, ani se SQSS a už vůbec ne s politickou situací celého světa...

Šťastné a veselé Vánoce!

Mgr. Irena Lintnerová
vicepresidentka APSS ČR pro ambulantní služby

EDITORIAL



Pevně si držte svou naději

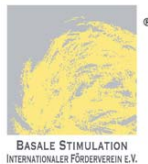
Přelom roku bývá velmi specifickým obdobím. Kombinace ještě živé zkušenosti vánočního rozjímání a vědomí blížící se hranice času nás přímo nutí k ohlednutí se zpět, rekapitulaci minulého, a současně k nablížení do pootevřených dveří budoucnosti. Cosi uvnitř nás tlačí k přijímání předsevzetí jako jakýchsi příslibů změn k lepšímu – a k naději. Naději, že zlé zůstane už snad nevratně za námi a my se dočkáme něčeho hezkého, příjemného, radostného.

Naději potřebujeme všichni, ať už se týká věcí intimních, rodinných nebo profesních. Je jedním ze základních kamenů našeho života. Proto jedno úsloví říká, že naděje umírá až jako poslední. Je to v zásadě povzbudivý výrok, ale mně osobně je bližší dva tisíce let staré vyznání Pavla z Tarsu, že jsou tři věci, které nepomíjejí a stále přetrvávají: naděje a společně s ní víra a láska; to vyznání se mi líbí proto, že v Pavlově úhlu pohledu naděje neumírá vlastně nikdy.

Otázkou samozřejmě je, kde naději vzít, když se zdá, že nás nic moc lepšího nečeká, když to spíš vypadá, že bude ještě hůř. V tomto čísle časopisu vám přinášíme dva zajímavé rozhovory. V obou případech s osobnostmi, které se i celý tento rok prakticky každodenně střetávaly s lidskou bídou, byť každá tak trochu jinak: v jednom případě jde o bídu těch, kteří se dostali až na samý okraj společnosti, mnohdy spíše až za něj, v případě druhém jde naopak o bídu lidí, kteří dosáhli postů, díky kterým mohou (bohužel) z politických výšin ovlivňovat životy nás všech. Oba muži (shodou okolností oba také Pavlové) však i přes dlouhé roky strávené v blízkosti lejakého toho lidského marastu kupodivu nejsou pesimisté a nepodléhají skepsi. Mají směr a naději, že když se nenechají strhnout k sterilnímu, v horším případě dokonce destruktivnímu všeobecnému nadávání ani nezůstanou stát pasivně stranou, mohou sami něco změnit k lepšímu. Takovou naději může mít každý. Jen to chce trochu ochoty přemýšlet o věcech a snahu pro jejich změnu něco udělat.

V biblické knize Přísloví se píše, že když budeme investovat do hledání a poznávání moudrosti, bude nám patřit budoucnost a naše naděje nebude nikdy zmařena. Naděje je něco, co je v našich rukách, nikoliv v cizích. Za naši redakci vám tedy přejeme požehnané Vánoce i vstup do prvních dnů nového roku s nadějí pevně uchopenou, živou a radostnou.

Zdeněk Kašpárek, šéfredaktor



Mezinárodní asociace Bazální stimulace® ve spolupráci s INSTITUTEM Bazální stimulace®
a Asociací poskytovatelů sociálních služeb ČR

pořádají

pod záštitou ministra zdravotnictví ČR a ministerstva práce a sociálních věcí ČR

MEZINÁRODNÍ KONGRES BAZÁLNÍ STIMULACE®

na téma

*„Bazální stimulace – interdisciplinární výzva“
„Centrální cíle od narození do smrti“*

16.–17. května 2013

Praha

HOTEL DIPLOMAT PRAHA • KONGRESOVÉ CENTRUM MASARYKOVA KOLEJ, ČVUT

Přednášky, workshopy, galavečer

Přednášející:

Prof. Dr. Andreas Fröhlich
Prof. Christel Bienstein
Prof. Dr. rer. nat. Wolfgang Schad
Barbara Rupprecht, MSc
Maria Haller-Hinterdorfer
Prof. Dr. Hans-Joachim Hannich
Beatrix Döttlinger, MScN

Ansgar Schürenberg, MSc
Dr. phil. Lars Mohr
Prof. Dr. Pia Bienstein
Prof. Dr. Eckhard Hahn
Doc. MUDr. D. Chovancová, CSc.
Sören Bauersfeld
Brigitte Rüller-Peters

Andreas Kauba
MUDr. Zdeněk Novotný
PhDr. Karolína Friedlová
MUDr. Ľubica Kováčiková, Ph. D.
PhDr. Eva Procházková
M. Gießen-Scheidl, MSc

Historicky V. národní kongres Bazální stimulace®
proběhne ve dnech 16.–17. 5. 2013 v rámci X. mezinárodního kongresu,
který se koná poprvé v České republice.

Přihlášky a program na www.bazalni-stimulace.cz a na www.apsscr.cz

Přednášky
workshopy
galavečer

MEZINÁRODNÍ KONGRES
BAZÁLNÍ STIMULACE®

Individuální projekt MPSV - Inovace systému kvality sociálních služeb

Od září 2011 realizuje MPSV projekt „Inovace systému kvality sociálních služeb“, který je podpořen v rámci OP LZZ. Projekt je financován z prostředků ESF a státního rozpočtu ČR. Vybraným dodavatelem je INSTAND, o. s., se subdodavatelem Občanské sdružení „JOB“, Občanské sdružení QUIP a Občanské sdružení SKOK. Projekt je zaměřen především na vzdělávání, tvorbu metodik pro inspekce poskytování sociálních služeb a revizi standardů kvality. Děni projektu je možno sledovat prostřednictvím internetové stránky <http://www.mpsv.cz/cs/11748>. Odběr e-mailového newsletteru lze objednat na adrese <https://sites.google.com/site/inovacempsv/>.



Odborný seminář pro ředitele a ekonomy poskytovatelů sociálních služeb

čtvrtek 17. 1. 2013

Hotel Olšanka, Praha 3

Přihlašování a informace na www.apssc.cz.

FÓRUM SOCIÁLNÍ POLITIKY

Odborný recenzovaný časopis
Obsah 5/2012

Editorial	1
Stati, studie, úvahy a analýzy	
Možný vývoj úrovně vzdělání populace České republiky do roku 2050 aneb jak se bude vyvíjet lidský kapitál	2
Jitka Langhamrová, Tomáš Fiala	
Integrace dětí migrantů ze třetích zemí v oblasti vzdělávání v České republice	9
Jana Vavrečková, Karolína Dobiášová	
Částečné úvazky v České republice: šance nebo riziko?	17
Marta Vohlídalová, Lenka Formánková	
Projekty podporované EU	
Projekt „Práce a rodina“ – Podpora flexibilních forem práce	22
Statistiky a analýzy	
Exekuční srážky ze mzdy – důchodu	24
Poznatky z praxe	
Spokojený zaměstnanec rovná se i spokojený klient	28
Zajímavosti ze zahraničního tisku	
V Eurozóně hrozí ztráta dalších 4,5 mil. pracovních míst	30
Ženy zaměstnané ve veřejném sektoru jsou více ohroženy ztrátou zaměstnání	30
Informační servis čtenářům	
Novinky v knižním fondu	31
Z domácího tisku	31
Ze zahraničního tisku	32

Nové moduly vzdělávání v Ústeckém kraji

Asociace poskytovatelů sociálních služeb ČR je úspěšným předkladatelem projektu s názvem Nové moduly vzdělávání v Ústeckém kraji (New training modules in the Usti Region), který byl podpořen z Evropského sociálního fondu v rámci Operačního programu Vzdělávání pro konkurenceschopnost, prioritní osa 7.3 – Další vzdělávání, oblast podpory 7.3.2 – Podpora nabídky dalšího vzdělávání. Číslo projektu je CZ.1.07/3.2.06/02.0024.

Fyzická realizace projektu začala 1. 3. 2011 a ukončena bude 31. 8. 2013. Celková doba trvání je tedy 30 měsíců. Rozpočet projektu celkem je 5 366 879,20 Kč

Projekt vychází z potřeb popsanych v „Strategii rozvoje lidských zdrojů Ústeckého kraje“ a „Dlouhodobém záměru vzdělávání a rozvoje výchovně vzdělávací soustavy v Ústeckém kraji 2008–2010“. Z těchto materiálů vyplývá, že je v kraji nedostatek kvalifikovaných pracovníků, což úzce souvisí s nízkou nabídkou vzdělávání v kraji. Chybí konkrétní kur-

zy vázané na pracovní místa vytvářené zahraničními investory. V rámci tohoto projektu budou vyvíjeny následující vzdělávací moduly:

- I. Firemní supervize
- II. „Tah na branku“ díky koučingu a motivaci
- III. Friendly employer (FE) – jak na to
- IV. Rosteme díky zvládnutému marketingu

Moduly jsou svým zaměřením zacíleny především pro zaměstnance malých a středních podniků, tzn. pro střední management, personalisty a PR manažery. V rámci pilotního ověření realizovaného od prosince 2012 do května 2013 budou lektori ověřovat nastavení efektivity výuky jednotlivých vzdělávacích modulů.

Více informací o projektu naleznete na <http://www.apssc.cz/nove-moduly-ustecky-kraj/>.



Ing. Bc. Alice Švehlová
projektová manažerka

Personalista / personalistka



PALATA
Domov pro zrakově postižené

Pro samostatné vedení personální práce v domově (evidence, nástupy, výstupy, pracovní právní vztahy, vzdělávání, výběry, docházka, zdravotní péče zaměstnanců, administrativní agendy) **hledáme personalistu/ku**, vzdělání min. ÚSO ekonomického či humanitního směru, s minimálně 10letou praxí v oboru, dobrou znalostí pracovních právních předpisů, výbornými komunikačními dovednostmi, schopností jednat s lidmi, mlčenlivostí a loajalitou.

Nabízíme samostatnou a kreativní práci v příjemném pracovní prostředí v centru Prahy.

Nástup 1. 4. 2013

Přihlášku do výběrového řízení, strukturovaný životopis a motivační dopis zašlete na naši e-mailovou adresu: hubkova@palata.cz do 20. ledna 2013.

Členové APSS ČR k 6. 12. 2012:
904 organizací, 2181 registrovaných služeb

NOVÁ
PUBLIKACE
APSS ČR!

Vydavatel:
APSS ČR, Tábor 2012
Formát: A4, brož., 92 stran
ISBN: 978-80-904668-4-5
Cena: 99 Kč

**Zvýhodněná cena
pro členské organizace APSS ČR: 69 Kč**

Objednávejte na
objednavky@apsscr.cz nebo přímo
v internetovém obchodě APSS ČR:
www.apsscr.cz,
menu „Nabízíme“
– „E-shop“

Vztah člověka a zvířat

Využití zvířat ve švýcarských
pobytových zařízeních sociálních služeb



ASOCIACE POSKYTOVATELŮ
SOCIÁLNÍCH SLUŽEB ČR

Dr. Markus Leser

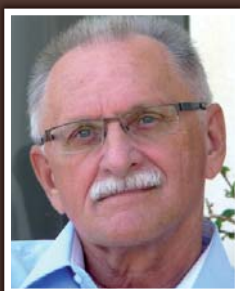
CURAVIVA.CH

VERBAND HEIME UND INSTITUTIONEN SCHWEIZ
ASSOCIATION DES HOMES ET INSTITUTIONS SOCIALES SUISSES
ASSOCIAZIONE DEGLI ISTITUTI SOCIALI E DI CURA SVIZZERI
ASSOCIAZIUN DALS INSTITUTS SOCIALS E DA TGIRA SVIZZERS



Etickým deficitem trpí

Rozhovor s Pavlem Čáslavou, předsedou Etické komise za dlouhodobý přínos k rozvoji sociálních služeb



PhDr. Pavel Čáslava

Narodil se 22. června 1945 v Nymburce. Absolvoval Filozofickou fakultu UK Praha a specializační postgraduální studium na Filozofické fakultě Masarykovy university v Brně. Do devadesátých let pracoval jako poradenský psycholog. V letech 1990 až 2007 působil jako ředitel centra sociálních služeb v Karlovarském kraji.

Od října 2006 do října 2012 byl senátorem PČR. V senátu působil jako člen Výboru pro zdravotnictví a sociální politiku, člen Volební komise a místopředseda Mandátového a imunitního výboru. Šest let pracoval v Radě vlády pro seniory a stárnutí populace. Je také zastupitelem a radním města Sokolov.

V Asociaci poskytovatelů sociálních služeb ČR působil jako člen prezidia, je předsedou Etické komise, jejíž vznik inicioval, a autorem Etického kodexu APSS ČR. Je spoluautorem otevřeného dopisu APSS ČR a senátorů ke zrušení limitace úhrad za sociální služby, byl členem odborné komise pro Značku kvality v sociálních službách, aktivně spolupracoval a účastnil se dialogu k otázkám restriktivních opatření a systému financování sociálních služeb, v letech 2003 až 2006 se aktivně účastnil projektů s účastí EU zaměřených na kvalitu sociálních služeb. Letos v říjnu mu bylo Asociací poskytovatelů sociálních služeb ČR uděleno ocenění za dlouhodobý přínos k rozvoji sociálních služeb v České republice.

V říjnu jste na IV. výročním kongresu poskytovatelů sociálních služeb obdržel ocenění APSS ČR za dlouhodobý přínos k rozvoji sociálních služeb v České republice. Co pro vás toto ocenění znamená?

Cena Asociace, kterou jsem dostal na říjnovém kongresu, přišla z prostředí, ve kterém jsem se celý svůj pracovní život pohyboval, od kolegů, kterých si velmi vážím. Ocenění na sklonku profesní dráhy pro mě znamená společenské potvrzení smysluplnosti mého celoživotního snažení. Věřte mi, že jsem z něj měl velkou radost.

Vystudoval jste na filozofické fakultě, původně pracoval jako poradenský psycholog. Jak jste se dostal k problematice poskytování sociálních služeb?

Těsně před listopadem 1989 jsem náhodou navštívil jedno lůžkové zařízení pro zdravotně postižené děti a mládež u nás v regionu. Byl to tak trochu prototyp tehdejších sociálních služeb: starý, zanedbaný objekt, v lesích, daleko od „civilizace“. Byl tam pan vedoucí, kterému z okresního města diktovali, co může a hlavně, co nesmí. Byli tam zaměstnanci, kteří se snažili dělat to nejlepší, co mohli a uměli. Ale bylo tam i dost takových, kteří dávali najevo, že práce s mentálním postižením nemá moc velký smysl. V přeplněných pokojích žili uživatelé, kterým se tehdy říkalo svěřenci. Jejich kvalita života odpovídala tehdejšímu podmínkám. Byla, mírně řečeno, tristní.

Zážitky z návštěvy se mi vryly pod kůži. Když jsem si za pár měsíců v novinách přečetl, že se koná konkurz na ředitele zařízení sociálních služeb, tak jsem dlouho neváhal.

V APSS ČR řadu let pracujete jako předseda Etické komise, jejíž vznik jste inicioval. Proč vlastně tato komise vznikla a jaké byly její začátky?

Na počátku byla idea, že každá profesní organizace, která chce být respektovaná nejen svými členy, ale širokou veřejností vůbec, musí mít orgán, který bude jako

oko v hlavě střežit etické normy, kterými se řídí. Takový orgán by měl jednat podle přesně stanovených pravidel, aby nevznikla situace, kdy několik lidí bude ostatním vnucovat své představy o etice. Měl by to být řádně zvolený orgán, který bude pracovat na problémech definovaných samotnou členskou základnou nebo orgány Asociace. Výsledná stanoviska tohoto orgánu by měla podléhat demokratickým procedurám schvalování. Takové pojetí etické komise zvítězilo a bylo nakonec vtěleno do stanov APSS ČR.

Čím se Etická komise zabývá v současné době?

Etická komise v nedávné době řešila poměrně komplikovaný spor, který byl původně zadavatelem popsán jako porušení Etického kodexu. Při podrobnější analýze se ukázalo, že je nejdříve nutné definovat postavení jednotlivých účastníků sporu s použitím platných Stanov. Protože žádný ze současných členů komise není právník, byla ke spolupráci přizvána nezávislá advokátní kancelář. I když výsledné stanovisko komise iniciátorovi za pravdu nedalo, přispělo řešení sporu ke zpřesnění výkladu Stanov a k vytvoření obecného vzoru pro podobné případy.

Intenzivně jste se věnoval otázce zvyšování kvality sociálních služeb u nás. Jak vývoj v této oblasti hodnotíte? Kudy by se cesta ke zvyšování kvality měla ubírat nadále?

Myslím si, že za posledních deset let došlo v oblasti kvality v sociálních službách ke značnému pokroku jak v praxi, tak v myšlení lidí. Sociální služby tím získaly na profesionalitě a vydobily si prestiž, kterou dříve postrádaly. Mám však pocit, že v poslední době dochází ke stagnaci. Celý proces implementace, udržování a kontroly kvality se nadměrně zformalizoval a jaksi „zbyrokratičtil“. Také bohužel nebyly naplněny zásady nezávislé inspekce. Institucionální zakotvení inspekce prošlo řadou nepříliš šťastných změn, které jejímu poslání neprospěly.

celá naše společnost

omise APSS ČR, bývalým senátorem a čerstvým nositelem ocenění



Dlouhodobým problémem sociálních služeb v ČR je velmi problematické financování. Co by se podle vás mělo změnit, aby peníze stačily nejen na udržování, ale i na zvyšování kvality a rozšiřování sítě sociálních služeb u nás?

To je samozřejmě téma na dlouhý seminář. Ale ve zkratce: prioritou by mělo být zabránění úniku financí ze státního příspěvku na péči, tedy zabezpečení jeho použití na financování sociálních služeb pro jeho příjemce, ve shodě s jeho původním určením. Příspěvek na péči, i přes všechny peripetie jeho krátké historie, by po určité revizi mohl být nakonec účinným nástrojem financování sociálních služeb.

Šest let jste byl členem Senátu, jehož smysluplnost někteří lidé zpochybňují. Jak to vidíte vy?

Je to tak trochu začarovaný kruh. Senát vznikl jako nechtěné dítě Poslanecké sněmovny a jako takový dostal do vínku problematická pravidla. S výjimkou ústavních a volebních zákonů, kde jsou jeho pravomoci dostatečné, aby mohl působit jako pojistka stability politické-

ho systému, v té ostatní, a nutno dodat většinové agendě běžných zákonů, je Poslaneckou sněmovnou snadno přehlasovatelný. Z toho vzniká dojem jeho nepotřebnosti. Přesto se senátorům lecky podaří Poslaneckou sněmovnu přesvědčit, že Senátem navrhované opravy chyb, které do návrhu zákona vnesli poslanci, jsou přece jenom účelné.

Co roky strávené v Senátu a jeho výběrech znamenaly pro vás osobně?

Zkušenost, že legislativní proces je vážná záležitost, kterou by měli dělat zodpovědní profesionálové. Na špatných zákonech se ruku v ruce podepisuje ideologická zaslepenost, amatérismus a omezené zájmy různých vlivových skupin.

Obecně se ve společnosti vytvořila značná skepse vůči politice, ať už na místní, regionální či celostátní úrovni. Vy se politicky angažujete na všech těchto rovinách. Jak vy, coby zastávce etických pravidel a člověk usilující o zvyšování kvality, toto prostředí vnímáte?

Podle mého nepřilíš optimistického soudu trpí etickým deficitem celá naše

Na špatných zákonech



se ruku v ruce

podepisuje

ideologická zaslepenost,

amatérismus

a omezené zájmy různých

vlivových skupin.

společnost a problémy politiky jsou jen vrcholem ledovce. Průzkumy veřejného mínění tvrdí, že občané mají nejvíce důvěry k regionálním politikům. Moje zkušenost s různými patry veřejného života je trochu jiná. Já jsem více slušných politiků potkal v Senátu a těch problematických více na obcích a na krajích.

V konfrontaci s nepřilíš vábným obrazem naší politické praxe je hodně těžké nepodlehnout skepsi. Ale samotný nihilismus nic neřeší a ničemu nepomáhá. Důležité je zůstat svůj a nepřestat věřit svému vnitřnímu kompasu.

Váš mandát v Senátu před několika týdny skončil. Jaké máte plány dál?

Chtěl bych zůstat dál v kontaktu s problematikou sociálních služeb, ale jakým způsobem se mi to podaří, zatím ještě nevím. Určitě budu pokračovat ve své práci pro Asociaci.

Máte nějaké speciální novoroční přání pro sociální služby i APSS ČR jako organizaci?

Přeji sociálním službám, aby se konečně pohnuly ledy a nastal příznivější obrat v problematice financování. Všem členům APSS ČR přeji pevné zdraví a dobré zázemí v soukromém životě a hodné úspěchu v tom pracovním.

Text: Zdeněk Kašpárek

Foto: Z. Kašpárek a archiv P. Čáslavy

Podporovat práci s bezdomovci je třeba vynalézavě

S Pavlem Kosorinem o režimování,

Bc. Pavel Kosorin

Narodil se v roce 1964 v Šumperku. Studoval na teologických fakultách v Českých Budějovicích (Jihočeská univerzita) a v Olomouci (Univerzita Palackého) a na Fakultě sociálních studií Masarykovy univerzity v Brně. Od roku 1992 pracuje s několikaletou přestávkou v Armádě spásy, od roku 2006 jako ředitel Centra sociálních služeb Josefa Korbela v Brně. Je autorem více jak desítky knih, převážně sbírek aforismů a bonmotů, publikuje na portálech Neviditelný pes a Běžecská škola. Je otcem pěti dětí, miluje jogging, hudbu, psaní a dobrý čaj.



» Hlupáci se vyskytují ve všech společenských vrstvách a profesních skupinách, stejně jako lidé citliví na bolest a nouzi bližních.

Ve čtvrtek 31. října proběhlo v Uměleckoprůmyslovém paláci Moravské galerie v Brně slavnostní setkání k 20. výročí otevření brněnského Centra sociálních služeb Armády spásy. Hosty z řad zástupců magistrátu, Moravské galerie, Policie ČR, spolupracujících organizací a také klientů sociálních služeb čekalo mimo jiné slavnostní představení originálního charitativního počínu – „Věčného kalendáře“. Na snímcích fotografa Zbyňka Maděryče se v něm místo půvabných modelek a finalistek soutěží krásy objevily známé osobnosti: podnikatelé, manažeři, umělci, policista, akademik, moderátor, politik... – ovšem v rolích, ve kterých byste je nečekali. Jako bezdomovci. Stejně jako v případě letos v APSS ČR vydané knížky „Sláva vítězům, čest poraženým“ za tímto projektem spojujícím životy úspěšných lidí s životy lidí na okraji společnosti stojí spisovatel a současně ředitel Centra sociálních služeb Armády spásy v Brně Pavel Kosorin.

Jak jsi, Pavle, přišel na nápad spojit životy úspěšných a neúspěšných lidí a využít to pro podporu práce s bezdomovci?

Nápad na knížku se zrodil v hlavě majitele jedné brněnské reklamní agentury. Ten dobrý muž žil dlouho ve Vídni a byl zvyklý na přirozené propojení byznysu a charity, lidí úspěšných a těch, co měli v životě smůlu. Realizovat to měl jeho kreativní ředitel. Jenomže pak se ti dva

rozešli a nápad skončil na mém stole. V rámci Evropského roku boje proti chudobě a sociálnímu vyloučení jsem pak dostal termín a bylo.

A jak to bylo s kalendářem?

Smyslem kalendáře bylo vytvořit k 20. výročí Armády spásy v Brně něco trvalejšího než jednu pomíjivou společenskou akci, článek v tisku nebo reportáž v televizi. V druhém plánu byl záměr gene-

movci

duši a maratónu

rovat z prodeje nějaké finanční prostředky, protože těch není nikdy dost. Služba bezdomovcům vypadá nepochybně velmi nesympaticky, takže podporovat tuto práci je třeba vynalézavě. Myslím, že projekt Věčného kalendáře může být dobrým příkladem.

Pro „charitu“ v dětských domovech či na podporu zdravotně postižených se angažuje hodně známých osobností. Ale na podporu bezdomovců? Bylo obtížné získat pro tuto myšlenku umělce, sportovce, vědce, podnikatele, politiky?

No jo, pravda je, že na pejsky přispějí lidé raději než na bezdomovce. To neříkám já, to řekl jeden průzkum. Získat lidi je vždycky obtížné. Problémy nemá jenom Coca-Cola, když zaparkuje na náměstí a začne zdarma rozdávat ty svoje limonády ☺. Ale k věci. Nevím, jak je to možné, ale nikdo z těch, které jsem oslovil, neodmítl spolupráci. Vlastně jeden ano – Richardu Krajčovi se záměr knížky úplně nepozdával.

Řekl bych, že třeba mezi „uměleckou duší“ a ostríleným byznysmenem musí být přece jen rozdíl. Zaznamenal jsi nějaké odlišnosti v přístupu těchto lidí k bezdomovcům, případně k sociálně potřebným lidem obecně?

Bezdomovectví je fenomén starý jako lidstvo samo a lidé jsou si podobnější, než si myslíme. Hlupáci se vyskytují ve všech společenských vrstvách a profesních skupinách, stejně jako lidé citliví na bolest a nouzi bližních. Takové jsem se snažil najít, abych ukázal, že skutečným VIP není nic lidského cizí. Generální ředitel realitní společnosti GAUTE mi řekl: „Víte, pro sebe jsem toho udělal už dost. Tak mi řekněte, co můžu udělat pro vás.“

Jaké byly reakce lidí bez domova, když jsi je požádal o spolupráci a svolení se zveřejněním jejich životního příběhu v knížce?

Pečlivě jsem vybíral ty, o nichž jsem věděl, že jejich příběh bude nějakým

»»» 12



ING. ZBYNĚK MADĚRYČ
umělecký fotograf

Proč jste se rozhodl nafotit kalendář na podporu práce s lidmi bez domova?

Vnímám narůstající sociální napětí a současně narůstající odstup většiny společnosti od těch, kteří se dostali na ulici. A řada lidí si ještě neuvědomuje, že právní realita této země paradoxně oscilující z extrému do extrému způsobila, že nikdo z nás si nemůže být jistý ztrátou střechy nad hlavou, ač se snaží chovat zodpovědně, jak může.

Jaké to je mít najednou před objektivem místo krásných žen „bezdomovce“?

Ono to není vůbec najednou, celý život se totiž pohybuju vertikálně mezi všemi vrstvami společnosti. Ani lidé, jejichž jediným majetkem je v dané chvíli pár igelitek, mi logicky nejsou neznámí. A v kalendáři zobrazení „bezdomovci“ jsou vlastně přímou spojnicí mezi těmito světy naznačující to, na co jsem již odpověděl v předchozí otázce.

Máte nějakou osobní zkušenost s bezdomovci či bezdomovectvím?

Odpověď na tuto otázku jsem zase už naznačil v předchozích větách. V dětství jsem poznal pohádkový domov. Na cestách jsem zase zažil, jaké to je, ocitnout se náhle bez prostředků, v jediné košili a v zimě.

Myslím, že by nám ve výsledku nemělo jít o nárazové milodary, ale spíš o hledání cesty, jak se této u nás nové, svobodou získané „vymoženosti“ zbavit.

Co vás motivovalo k účasti na přípravě kalendáře na podporu práce s lidmi bez domova?

Opravdu mne situace bezdomovců trápí. Rád bych pochopil, v čem je problém, a kalendář mi přišel jako dobrý nápad přiblížit se řešení tajemky.

Jak jste se cítil „v kůži“ bezdomovce?

Osвобоzení od starostí s materiálem a koncentrace na základní životní potřeby. Ovšem velmi vzdálené realitě opravdových bezdomovců.

Máte nějakou osobní zkušenost s bezdomovci či bezdomovectvím?

Spal jsem několik týdnů v roce 1983 na Hlavním nádraží v Praze, protože jsem neměl kde bydlet. Ale práci a příjem jsem měl, tak to nebylo tak hrozné. Využíval jsem placené záchody a koupelny na nádraží. Dnes v centru Brna naproti radnici skoro denně umývám výkaly po skupině bezdomovců, kteří si s místem vylučování příliš hlavu nelámou.



MGR. JAN ŠPILAR
majitel kadeřnického studia
Střihoruký Edward

Co vás motivovalo k účasti na přípravě kalendáře na podporu práce s lidmi bez domova?

Jednoznačně jakákoli možnost pomoci.

Jak jste se cítil „v kůži“ bezdomovce?

Myslím, že by bylo velmi nadnesené si myslet, že jsem byl „v kůži“ bezdomovce. Pro mě to bylo jen focení, i když tam samozřejmě určité emoce cítíte, ale neumím si asi pořádně představit tu beznaděj uvnitř, ty pocity zbytečnosti a mnoho otázek honících se hlavou. Bylo by nefér myslet si, že jsem zažil „kůži“ bezdomovce.

Máte nějakou osobní zkušenost s bezdomovci či bezdomovectvím?

Ano, samozřejmě. Jako ale asi každý jiný. Kupuji pravidelně Nový Prostor či pomohu malým darem, přitom občas prohodím pár vět s lidmi bez domova.



ING. RADOVAN HLAVINKA
generální ředitel realitní
společnosti GAUTE



MGR. LIBOR ŠTÁŠTKA

starosta městské části
Brno-střed

Co vás motivovalo k účasti na přípravě kalendáře na podporu práce s lidmi bez domova?

Zkušenost z pozice starosty, protože naše městská část se s tímto „problémem“ potýká každý den. Lidé v centru citlivě vnímají bezdomovci okupovaná nároží, kostelní schody, lavičky na náměstí Svobody i prostor před Hlavním nádražím. Ještě větší osobní zkušenost mám se dvěma bezdomovci, které jsem před pár lety přijal a ocenil na radnici, protože navzdory všem předsudkům svými konkrétními činy dokázali, že byt se člověk může nacházet v zapleklité a takřka bezvýchodné životní situaci, nepřetává být člověkem.

A úplně nejvíc pak prostý osobní pocit z toho, že byt je na bezdomovce pohlíženo většinou skrze prsty a člověk má tendenci je za jejich existenci odsoudit, jsou to jenom lidé se svými často pohnutými osudy a složitou, často ne vlastní vinou zapříčiněnou životní peripetií.

Jak jste se cítil „v kůži“ bezdomovce?

Nepříjemně, jak jinak. Jde o uvědomění si, že to může potkat každého z nás, byt si to samozřejmě neuvědomujeme, či spíše nepřipouštíme. Myslím, že to klasické – „mně se to přece nemůže stát“ – je vcelku výstižné.

Máte nějakou osobní zkušenost s bezdomovci či bezdomovectvím?

Ano, tu pracovní i tu osobní, tedy možnost bezprostředně poznat dva bezdomovce v souvislosti s jejich přijetím na radnici. I tu intimně osobní, když některého potkám na ulici a přemýšlím o té či oné peripetii, která ho na ulici dostala. A pak jednu zprostředkovanou, ale o to více mě utvrzující v názoru, že černá a bílá, škatulky a předsudky jsou věc složitá. Tou byl jeden z dílů dle mého názoru povedeného cyklu Oběti z dílny České televize – J. Hanzlík v roli člověka, který se díky řadě okolností stane právě člověkem bez domova. Velmi poučné.

|| <<<<

způsobem typický, poučný a zajímavý. Zároveň mi samozřejmě museli důvěřovat. Se všemi jsem se nějakou dobu znal, s některými dokonce více než patnáct let. S ohledem na garantovanou anonymitu neměli důvod se jakkoli ostýchat.

Původně jsi měl v plánu být divadelním režisérem. Stát se místo toho manažerem sociálních služeb pro bezdomovce mi připadne jako poměrně značný skok v představách o životě. Jak ses ke své současné práci dostal?

Člověk mívá, Hospodin mění. V roce 1989 jsem prožil jakousi vnitřní sameťovou revoluci a namísto Janáčkovy akademie múzických umění jsem ztoulil pracovat v Armádě spásy. Nikoli jako ředitel, nýbrž jako obyčejný pečovatel. Podivné, že? Ale služba lidem je krásné poslání a management je přece taky režie, jenom se za něj nedostávají umělecké ceny ☺. Nicméně – před několika lety jsem od přátel ze Spojených států dostal nějaké peníze na realizaci biblické Písne písni jako divadelního představení, takže je dost dobře možné, že se k činoherní režii ještě někdy dostanu.

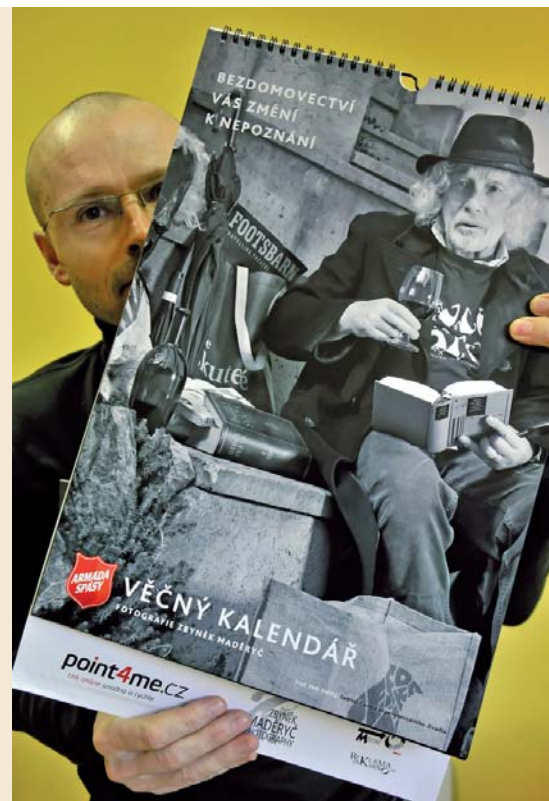
V jednom interview jsi uvedl, že největším problémem lidí bez domova je jejich zlomená duše. Můžeš to nějak blíže vysvětlit?

Bezdomovectví není jen o narušeném tělesném a často i duševním zdraví, o nedostatku finančních prostředků, absenci zaměstnání nebo rodinného zázemí. Mám za to, že bezdomovectví především způsobuje vnitřní zranění, která se velmi těžko léčí. Když téměř nic

z toho, co se v životě děje, není pod vaší kontrolou a trvá to příliš dlouho, může se ve vás cosi zlomit a vy rezignujete. A pak namísto toho, abyste svůj život řídili, táhnete jej za sebou jako trakař.

A co tvoje vlastní duše při tom umělecko-sociálně-manažerském záběru (o rodinných povinnostech nemluvě ☺)? Kde bereš sílu a inspiraci?

Když ti, pro které tu jsem, spí, snažím se obnovovat svoje síly a čerpat novou energii. Vstávám ve čtyři. Medituju, píšu, poslouchám hudbu, cvičím, jdu si zaběhat do lesa s našimi psy. Jednou za rok si dopřeju pražský maraton. Jsou to takové moje lázně. Tam si odpočinu skutečně důkladně a velmi souvisle.



Myslím si, že člověk má být v pohybu. Odpočinek během pohybu velmi doporučuju.

Máš tak trochu „nestandardní“ koníčky. Pravidelný jogging brzy po ránu, sem tam maraton... Prý dokonce zvládneš běžet a dělat si při tom poznámky pro svou literární tvorbu. Máš na to nějakou speciální techniku?

Skutečně jsem v případě potřeby schoopen psát si poznámky i za běhu. Což se mi někdy hodí, protože jsem začal běhat maraton jako vodič. To je člověk, jehož úkolem je držet stroje do cíle, takže si nemůžu dovolit zastavit se a něco si pět minut psát. Mám takové speciální maličké pero. Když

jsem ho sháněl, říkali mi v krámě, že nemají tak malé pero. Tak jsem to tam prohledal a mezi desítkami dalších per jsem si ho našel. A podobně je to v životě se vším. Musíte hledat. A věřit. A nevzdávat se.

Co bys do nového roku popřál všem, kteří pracují v sociálních službách?

Aby měli dostatek touhy dělat tuhle náročnou práci. Aby nezapomínali dobíjet baterky. A pokud budou cítit, že mají dělat něco jiného, aby se nebáli udělat v životě změnu.

Text: **Zdeněk Kašpárek**

Foto: **Václav Šálek (ČTK)**

Fotografie použité v kalendáři:

Zbyněk Mažeryč

APOSBRNO

20 let pro vás

www.aposbrno.cz

**Děkujeme vám za vaši dosavadní přízeň
a přejeme šťastný a spokojený rok 2013!***... vážíme si vaší práce*

PR PINOT

Excellent System

Stále více zákazníků objevuje výhody modulárního systému nájezdů a ramp, které na českém trhu zastupuje společnost Pinnot. Jedná se o dánský výrobek firmy Excellent System.

Jak nám řekl jednatel společnosti Pinnot, pan Miroslav Zeman, poprvé se s tímto systémem setkal na veletrhu v Düsseldorfu v roce 2001. „Od té doby se mi velmi často stávalo, že jsem si řekl: Tady by se to hodilo... Po čase jsem se rozhodl dánskou firmu oslovit a dohodnout se na zastupování pro náš trh.“

Výhodou nájezdového systému Excellent System je jeho opera-

tivní použití s maximálně individuálním přizpůsobením lokálním podmínkám. Na rozdíl od podomácku vyrobených nájezdů jsou většinou tyto nájezdy sestavovány

jako vyspádané do tří stran a při použití v exteriéru navíc opatřeny dalším dodatečným prvkem pro zvýšení protiskluznosti. Dánský výrobce je navíc přirozenou garancí toho, že se můžete soustředit na podstatu projektu, a tím je odstranění bariér. Netoxičnost, nehořlavost a ostatní „NE...“

Dánové považují za samozřejmost. Pokud bychom tento systém popsali jako „velké LEGO“, vězte, že jej můžete získat v již sestavených zvýhodněných sadách anebo jako individuální sestavu naceněnou doslova po kostkách.

Vzhledem k tomu, že tyto dílce snesou i přejezd osobním autem, není divu, že je kromě řešení bariér v interiéru a exteriéru používají nejen handicapovaní, ale také např. správci zahrad pro snadné najetí zahradní techniky do kůlny.

Použití se meze nekladou a fantazie může být stejně neomezená jako v případě již zmíněného Lega.

**Více informací a kontakt na společnost Pinnot naleznete na
www.PINNOT.cz nebo na bezplatné lince 800 707 777.**

Starostlivosť o zomierajúcich

O živote už toho bolo napísaného veľa. Veľmi málo sa však píše o smrti a zomieraní. Človek je ponechaný v posledných chvíľach života sám na seba. Je nutné, aby sa pred týmto problémom nezatvárali oči, ale začalo sa s nápravou. Raz jedna študentka po absolvovaní prednášky o hospicioch a paliatívnej starostlivosti povedala, že táto myšlienka je ideál. Áno, táto myšlienka je naozaj ideálnou formou starostlivosti o zomierajúcich a je smutné, že naša spoločnosť nie je dostatočne pripravená na dosahovanie ideálov v tejto oblasti. V našich podmienkach je paliatívna starostlivosť stále pomerne novým pojmom. I napriek snahám mnohých odborníkov (lekárov, sestier, sociálnych pracovníkov ...) i občianskych združení a charitatívnych organizácií je často hospicová a paliatívna starostlivosť spoločnosťou prijímaná negatívne, dokonca chápaná ako hrozba pre obyvateľov v bezprostrednej blízkosti takéhoto zariadenia – hospicu. Za mnohé si dovoľujeme uviesť mýty ako hospic je zdrojom infekčných ochorení, hospic sa spája len so smútkom a pohrebnými vozidlami a podobne. Zmenu v uvedennom postoji ľudí je možné dosiahnuť iba osvetou. Teda zvyšovaním vedomia ľudí, najmä laickej verejnosti o potrebe zariadení paliatívnej starostlivosti, aby sa už neopakovalo písanie petícií proti ich výstavbe (Dobříková Porubčanová a kol., 2005).

➤ Paliatívna starostlivosť

Aby sme mohli pochopiť význam paliatívnej starostlivosti a jej nevyhnutnosť v kontexte nevyliciteľnej choroby, je dôležité presne vymedziť tento pojem. Paliatívna starostlivosť je podľa koncepcie zdravotnej starostlivosti (2006) prístup, ktorý zlepšuje kvalitu života pacientov a ich rodín pri život ohrozujúcom ochorení tak, že včas identifikuje a neodkladne diagnostikuje a lieči bolesť a ďalšie fyzické, psychické, sociálne a duchovné problémy a tým predchádza a zmierňuje utrpenie. Paliatívna starostlivosť zahŕňa zdravotnú starostlivosť poskytovanú lekárom, ošetrovateľskú starostlivosť, rehabilitáciu, psychologickú starostlivosť, liečebno – pedagogickú starostlivosť – u detí, duchovnú starostlivosť a sociálne poradenstvo.

Úlohou paliatívnej starostlivosti je:

- a) zlepšiť kvalitu života pacienta až do smrti,

- b) poskytnúť pacientovi úľavu od bolesti a iných závažných symptómov,
- c) zmierniť utrpenie pacienta a stabilizovať jeho zdravotný stav,
- d) neurýchľovať (eutanázia) ani neodďaľovať smrť (dystanázia),
- e) zabezpečiť pacientovi komplexnú liečbu a starostlivosť tímom zdravotníckych pracovníkov,
- f) integrovať psychologické a spirituálne aspekty starostlivosti o pacienta,
- g) poskytovať podporný systém, aby pacient mohol žiť čo najaktívnejšie až do smrti,
- h) poskytovať pomoc príbuzným, blízkym osobám pacienta na zvládnutie problémov počas jeho choroby a aj po jeho smrti.



Asociácia
poskytovateľov sociálnych služieb

K vyššie uvedeným atribútom paliatívnej starostlivosti zaujíma podporné stanovisko i katolícka cirkev. Už Pius XII. v roku 1957 potvrdil, že je dovolené zmierňovať bolesť pomocou opiátov, hoci to v dôsledkoch vedie k obmedzeniu vedomia a skráteniu života, v tom prípade, ak iné prostriedky neexistujú a ak to v daných okolnostiach neprekáža plneniu iných náboženských a morálnych povinností. V takomto prípade sa totiž neusiluje o smrť, hoci pre zdôvodnené príčiny sa pripúšťa jej riziko. (Evangelium Vitae, 1995). Povinnosťou lekára je teda zmierňovať utrpenie ľudí aj vtedy, keď jej pôsobenie bude ukončené smrťou. Odopierať zomierajúcim lieky od bolesti s požiadavkou utrpenia je neludské, vysoko neodborné a nekresťanské (Dobříková-Porubčanová a kol., 2005). Keď človek zomiera, bolesť nikdy nie je len telesnou záležitosťou. Bolesť, ktorá trvá bez úľavy viac dní, vzbudzuje pochopiteľne strach, úzkosť, nespavosť a podráždenosť. Je rovnako pochopiteľné, že toto citové vyčerpanie spätne vyživuje bolesť a zvyšuje utrpenie dotyčného (Byock, 2005).

Cieľom spoločnosti by malo byť vytvorenie takých podmienok pre nevyliciteľ-

ne chorých, ktoré by vo svojej podstate implikovali predovšetkým záujem o kvalitu života človeka až do smrti (Dobříková-Porubčanová a kol., 2005).

➤ Druhy hospicovej starostlivosti

Hospicová starostlivosť sa poskytuje viacerými formami. Medzi jej základné atribúty patrí, že pacient nebude trpieť neznesiteľnou bolesťou, bude zachovaná jeho ľudská dôstojnosť a nebude zomierať sám. Musíme spomenúť, že hospicová starostlivosť sa dá poskytnúť kdekoľvek, hoci existujú štyri základné formy jej poskytovania:

- domáca hospicová starostlivosť (mobilný hospic)
- ambulatná hospicová starostlivosť
- stacionárna hospicová starostlivosť
- lôžková hospicová starostlivosť

Základnou filozofiou a tiež aj programom **domácej hospicovej starostlivosti** je poskytovanie maximálnej kvality a rozsah potrebnej starostlivosti o chronicky chorých a zomierajúcich v ich vlastnom domácom prostredí. Cieľom tejto starostlivosti je podpora svojpomocí, ktorá rešpektuje ľudské práva a podporuje pacienta vo všetkých oblastiach životných aktivít, ktoré pre zmenený stav či chorobu nemôže pacient krátkodobo či dlhodobo vykonávať (Vorlíček, Adam, 1998).

Zmierňovanie bolesti a iných symptómov, ktoré prináša terminálne ochorenie, si vždy nevyžaduje vysoké technické vybavenie. Hospicové tímy preukázali, že sa to dá zvládnuť aj v domácom prostredí pacienta. Časté návštevy hospicových pracovníkov, komunikácia s pacientom i inštrukcie vhodnej opatrovateľskej starostlivosti pre jeho príbuzných pomáhajú predchádzať mnohým symptómom alebo ich aspoň minimalizovať (Corr, Corr, 1983).

Hospicový tím dochádza k pacientovi podľa potreby aj z hľadiska času, aj z hľadiska zastúpenia jednotlivých členov tímu, či už ide o lekára, sestru, psychológa, sociálneho pracovníka alebo duchovného.

Zomierajúcemu prináša pobyt v domácom prostredí veľké výhody. Nachádza sa v prostredí, v ktorom je zvyknutý. Všetko to, čo si obľúbil a čo pozná, má okolo seba. Ošetrojú a opatrujú ho príbuzní, ktorí ho celý život sprevádzali a dobre ho poznajú. Užší kontakt s priateľmi je na konci života rovnako dôležitý ako v celom živote. V domácom prostredí je pacient sotva

h – doma a v hospici

HARTMANN



vystavený nebezpečenstvu osamelosti (Blumenthal-Barby a kol., 1988).

Musíme však tiež spomenúť i fakt, že domáca hospicová starostlivosť nie je vždy dostačujúca. Na hranice jej možnosti sa rýchlo dostaneme tam, kde rodinné zázemie úplne chýba alebo sa časom rodina starostlivosťou o svojho blízkeho vyčerpá. Dôvody môžu byť napríklad aj priestorové. Keď má rodina malý byt a žije v ňom viac generácií, môžu nastať problémy (Svatošová, 1999).

Odborníci upozorňujú, že samotné prostredie nevytvára automaticky podmienky na starostlivosť o terminálne chorých. Podľa nich môže byť domov niekedy najlepším, inokedy však naopak najhorším miestom na umieranie. Mýtus o tom, že najlepšie je vždy umrieť doma, stráca opodstatnenie, ak nie je nablízku nik, kto by zabezpečil základnú starostlivosť a odstraňovanie obťažujúcich príznakov bolesti a utrpenia (Dobříková Porubčanová a kol., 2005).

Frekventovaným problémom na Slovensku je to, že hoci rodina by bola ochotná ponechať blízkeho v domácom prostredí, nie je v ich okolí žiaden hospicový tím, t.j. žiaden mobilný hospic, ktorý by im s touto starostlivosťou pomáhal. V takomto prípade však chceme upozorniť na možnosť agentúr domácej ošetrovateľskej starostlivosti, ktoré vedú z časti hospicový tím suplovať – aspoň v ošetrovateľských úkonoch, prípadne kontaktoch na lekárov- špecialistov na algeziológiu, prípadne inú potrebnú oblasť.

Na druhej strane sa tiež veľmi často stáva, že rodina nie je ochotná starať sa o svojho blízkeho. Či už v tomto prípade alebo v situácii, keď bránia starostlivosti o blízkeho v domácom prostredí iné objektívne činitele, nastupujú ďalšie možnosti hospicovej starostlivosti.

Pokiaľ zdravotný stav pacienta nevyžaduje domácu hospicovú starostlivosť poskytovanú mobilným hospicovým tímom alebo inú formu hospicovej starostlivosti, môže pacient využívať **ambulantnú hospicovú starostlivosť**, pri ktorej dochádza on za odborníkmi. Najčastejšie do ambulancie, ktorá funguje pri tom ktorom hospici – podmienkou je, aby vzdialenosť bydliska chorého od hospicu nebola príliš veľká a aby bol v takom psychofyzickom stave, pri ktorom mu preprava neublíži.

Stacionárna hospicová starostlivosť je poskytovaná zomierajúcim v prostredí stacionára, ktorý časť dňa nahrádza ich

vlastné sociálne prostredie. Pacient je do hospicového stacionára prijatý ráno a popoludní alebo večer sa vracia domov. Dopravu chorého zariaďuje hospic alebo rodina. Je zrejme, že táto forma je vhodná len pre chorých z blízkeho okolia hospicového stacionára. V určitej fáze choroby to ale môže byť pre niektorých pacientov tým najlepším riešením.

Ďalším druhom hospicovej starostlivosti je **lôžková hospicová starostlivosť**. Bol by ale zásadný omyl myslieť si, že chorý, ktorý si príde ľahnúť na hospicové lôžko, na ňom musí aj zomrieť. Samozrejme môže, ale nemusí. Mnoho chorých (väčšinou na nádorové ochorenie) využíva hospic na krátkodobé, mnohokrát opakované pobyty úplne slobodne a dobrovoľne vtedy, keď cítia, že je to pre nich dobré (Svatošová, 1999).

Hospic sa v mnohom líši od bežnej nemocnice. Predovšetkým je zariadený tak, aby celý systém hospicu zabezpečoval a udržoval kvalitu života umierajúcich. Nie sú tu rigidne pravidlá pre pacientov v oblasti ranného vstávania alebo jedla. Hospicový tím je veľmi flexibilný aj z hľadiska zabezpečenia ranej hygieny, ktorá môže byť vykonaná aj neskôr, ak pacient ešte spí. Taktiež návštevy sú v hospici dovolené tak často, ako si to pacient a jeho rodina želajú – to znamená, že návštevné hodiny sú 24 hodín denne. Aj deti smú navštevovať svojich chorých príbuzných a nie sú obmedzené žiadnou vekovou hranicou na rozdiel od obvyčajných nemocníc. Ďalšou obrovskou výhodou, ktorú hospic poskytuje, je možnosť ubytovania príbuzných, ktorí chcú byť chorému nablízku priamo v hospici. V hospicoch sú pre nich zariadené samostatné izby alebo môžu bývať priamo v izbe so svojim príbuzným. Nemenej podstatné sú environmentálne faktory hospicu, v ktorom by nemala chýbať kaplnka na uspokojovanie spirituálnych potrieb, prípadne zimná záhrada, v ktorej sú obvyčajne umiestnené aj malé zvieratá ako napr. rybičky, andulky a pod., ktoré pôsobia na pacientov upokojujúco. Čo sa týka personálu – okrem lekárov, sestier a opatrovateľov ho tvorí aj psycholog, sociálny pracovník, duchovný, fyzioterapeut a veľmi dôležitou súčasťou hospicu sú aj dobrovoľníci.

Myslíme si, že príbuzní, ktorí trávajú posledné chvíle života so svojim blízkym, sú nepostrádateľnou súčasťou starostlivosti o ťažko chorého človeka a ich prítomnosť je prínosom nielen pre pacienta, ale aj pre

hospicový tím odborníkov a v neposlednej rade aj pre nich samotných.

Na záver chceme vyjadriť hlbokú úctu a pokoru pred každým trpiacim človekom, ktorý vo svojom zomieraní vydáva vzácne svedectvo skutočného života. Skláňame sa tiež pred všetkými rodinnými príslušníkmi i odborníkmi, ktorí sa snažia svojou prácou, pomocou a hlavne svojou prítomnosťou spríjemniť zomierajúcim ich posledné chvíle a zabezpečiť im čo najvyššiu možnú kvalitu života.

Doc. PhDr. Mgr. Patricia Dobříková,
PhD. et PhD.

*Fakulta zdravotníctva a sociálnej práce,
Trnavská univerzita
Rímskokatolícka cyrilometodská
bohoslovecká fakulta UK v Bratislave
Hospic Trenčín
Asociácia hospicovej a paliatívnej
starostlivosti Slovenska (predseda)
European Association for Palliative Care
(člen)
dobrikp@gmail.com*

Ing. Magdaléna Veselská, Dip Mgmt

*Slovenská katolícka charita
Rímskokatolícka cyrilometodská
bohoslovecká fakulta UK v Bratislave
Únia poskytovateľov hospicovej
starostlivosti (analytik)
Asociácia hospicovej a paliatívnej
starostlivosti Slovenska (člen
predsedníctva)
European Association for Palliative Care
(člen)
veselska@charita.sk*

Použité zdroje

1. Blumenthal – Barby, K. a kol.: Opatrovanie ťažko chorých a umierajúcich. Martin, Osveta, 1988.
2. Byock, I.: Dobré umieranie – možnosti pokojného konce života. Vyšehrad, Cesta domú, 2005.
3. Corr, C. A. – Corr, D. M.: Hospice care. New York, Springer Publishing Company, 1983.
4. Dolista, J.: Problematika péče o staré a umierajúci rodiče. In: Kontakt. České Budějovice: Jihočeská univerzita, 2/2007, s. 264.
5. Dobříková Porubčanová, P. a kol.: Nevyliciteľne chorí v súčasnosti. Význam paliatívnej starostlivosti, Trnava, SSV, 2005.
6. Ján Pavol II.: Encyklika Evangelium Vitae, Trnava, SSV, 1995.
7. Konceptia zdravotnej starostlivosti v odbore paliatívna medicína vrátane hospicovej starostlivosti, Číslo: 17463/OZS, vydalo Ministerstvo zdravotníctva Slovenskej republiky podľa § 45 ods. 1 písmeno a) zákona č. 576/2004 Z. z. o zdravotnej starostlivosti, službách súvisiacich s poskytovaním zdravotnej starostlivosti a o zmene a doplnení niektorých zákonov v znení zákona 350/2005 Z. z., 19. 6. 2006
8. Svatošová, M.: Hospice a umění doprovázet, Praha, Ecce Homo, 1999.
9. Vorlíček, J. – Adam, L. a kol.: Paliativní medicína. Praha, Grada Publishing, 1998.

Divadlo, které léčí

reportáž z II. teatroterapeutické konference

Klíč – centrum sociálních služeb, p. o., ve spolupráci s Ústavem speciálněpedagogických studií Pedagogické fakulty Univerzity Palackého v Olomouci uspořádal 9. října v rámci Týdne sociálních služeb v pořadí již II. teatroterapeutickou konferenci. Akce se konala v kongresovém sálu Regionálního centra Olomouc pod záštitou náměstkyně hejtmana Olomouckého kraje Mgr. Yvony Kubjátové a prezidenta Asociace poskytovatelů sociálních služeb ČR Ing. Jiřího Horeckého, MBA.



Foto: Ing. Jiří Ondrušák

Co je teatroterapie? Teatroterapie patří mezi tzv. expresivní terapie, tedy léčebné metody využívající jako prostředku uměleckých postupů. Základem metod teatroterapie je kromě terapeutického cíle i směřování k divadelnímu tvaru, k představení, a k jeho interpretaci před diváky.

Teatroterapie se v Klíči – CSS, p. o., realizuje již od roku 2001, kdy vznikl kroužek dramatiky, který se časem přetransformoval v divadelní soubor MY. O významný posun souboru v oblasti teatroterapie se zasloužila dlouholetá vedoucí kroužku Mgr. Ingrid Hanzlíková, DiS., která se teatroterapií zabývala ve svých absolventských pracích pod vedením prof. PaedDr. Milana Valenty, Ph.D.

Konference byla připravována se záměrem rozšířit povědomí o této moderní expresivní terapii mezi studenty a pracovníky v sociálních službách, vytvořit prostor pro sdílení nových poznatků v oboru mezi aktivními teatroterapeuty, ale i vytvořit prostor pro prezentaci nových divadelních představení.

Samotnou akci zahájili svým projevem PaedDr. Petr Matuška, Ph.D., ředitel Klíče – CSS, a prof. PaedDr. Milan Valenta, Ph.D., člen Ústavu speciálněpedagogických studií PdF UP. Mgr. Yvona Kubjátová, náměstkyně hejtmana Olomouckého kraje, svoji účast omluvila a místo ní vystoupil Bc. Mgr. Zbyněk Vočka, vedoucí oddělení sociální pomoci. Ing. Jiří Horecký, MBA, prezident APSS ČR, se omluvil ze zdravotních důvodů.

Po úvodních slovech vystoupil olomoucký taneční soubor Domino z Klíče – CSS

s tancem Carmen. Mgr. Martin Dominik Polínek, Ph.D., vystoupil s teoretickým příspěvkem na téma Účinné faktory v teatroterapii; poté následovala diskuse. Do ní se zapojili jak ostatní teatroterapeuté, studenti, tak také i samotní herci se zdravotním či sociálním znevýhodněním. Divadelní hru Kráska a zvíře představil divadelní kroužek SPOLU Olomouc, o. s. Následná diskuse byla velmi energická, herci odpověděli na velké množství otázek a bylo na nich vidět nadšení z vystoupení i ze zájmu o jejich práci. Divadlo MY z Klíče – CSS představilo svoji hru Wo(men)'s world – Mají se rádi!?, která zajímavým způsobem reflektuje pohled na svět z pozice mužů a žen.

Druhou půli dopoledního programu otevřela Dana Holíková s příspěvkem o Divadle Na Kopečku a divadelním souboru Studánka při Psychiatrické léčebně v Jihlavě. Diváci se v diskusích ptali mj. na diagnózy jednotlivých herců, jejich věk a volbu repertoáru. Divadlo z Jihlavy se zaměřuje zvláště na produkci pohádek. Vzhledem k vzniklé časové rezervě rozšířil svůj příspěvek o vzniku a působení Divadla Úlet v Olomouci Bc. Alexandr Dvořák také o význam z jejich první divadelní hry. Během obědové pauzy byl v sále promítán snímek k 40. výročí založení Klíče – CSS Báječná léta s Klíčem.

Po obědě vystoupil velmi extravagantní divadelní soubor ROZKOŠ bez RIZIKA z Prahy, jehož herci jsou jak pracovníci občanského sdružení, tak klienti s vlastní zkušeností s prostitucí. Představili svoji divadelní hru Taťkové a kukačky aneb Všich-

ni jsou úchylové. Poté následovala diskuse s režisérkou PhDr. Hanou Malinovou, CSc. Na závěr hlavního programu vystoupila s příspěvkem prof. Mgr. Zoja Mikotová z Ateliéru výchovné dramatiky Neslyšících JAMU Brno a nastínila účastníkům konference vznik a působení brněnského Divadla Neslyším. Toto divadlo tvoří a tvořili zejména její žáci – absolventi.

Další program konference se přesunul do sálu Perseus v prvním patře Regionálního centra Olomouc. Zde se uskutečnily dva workshopy. První vedl Mgr. Štěpán Smolík, Ph.D., z o. s. Inventura Praha, který přiblížil práci v Divadle Inventura. Zaměřil se zejména na techniky rozvíjející herecké dovednosti, nástupy na scénu, vnímání hereckého partnera a práci s hlasem. Druhý workshop lektorovala prof. Mgr. Zoja Mikotová. Nastínila problematiku sluchového postižení ve vztahu k divadelní práci a práci v Ateliéru výchovné dramatiky Neslyšících JAMU. Večerní program zakončilo divadelní představení Zázračné dítě Divadla bez domova, o. s., z Bratislavy v Divadle hudby Olomouc, které překonalo očekávání diváků svou úrovní blížící se profesionálnímu výkonu.

Ing. Jiří Ondrušák

pracovník v sociálních službách

Bc. Markéta Sauerová

vychovatelka

MarketaSauerova2@seznam.cz

Klíč – centrum sociálních služeb, p. o.

<http://divadlomy.webnode.cz/>

<http://www.klic-css.cz/>

I stáří lze prožít v pohodlí

O zdravém sezení pro děti či pracující už bylo psáno nespočetněkrát. Na seniory se v této oblasti bohužel občas zapomíná. A přitom právě oni si pohodlné křeslo pro čtení knížek či luštění křížovek zaslouží.

Posadit se na židli či do křesla je pro nás dnes naprostou samozřejmostí. Ovšem při pohledu do minulosti zjistíme, že tak zdánlivě obyčejná věc, jako je židle, našim předkům chyběla. Židle vznikla ve třetím tisíciletí před naším letopočtem. Předtím pravěcí lidé sedávali na zemi. Zhruba v období mezi lety 4500 až 2500 př. n. l. však lidé opustili nízký způsob sezení a začali si vyrábět židle.

O několik tisíciletí později se toto řemeslo začalo praktikovat také v malém městečku na východě Moravy, v Bystřici pod Hostýnem. V roce 1861 zde Michael Thonet založil továrnu na ohýbaný nábytek, která už více než 150 let fas-

cinuje všechny nově příchozí a získává si je. Není se čemu divit, jedná se totiž o nejstarší místo na světě, kde se dodnes vyrábí nábytek podle principu svého zakladatele, dnes však už pod názvem TON.

Společnost TON ctí tradici řemeslného umění, ale zároveň aplikuje a vytváří nové trendy v nábytkářském průmyslu. Za stopadesátiletou éru společnosti TON opustily továrnu miliony židlí. Ať už se jedná o slavnou židli č. 14 či některý z moderních designových kousků, vždy jde o produkty vytvořené kvalitně, s maximální pečlivostí a ohledem k zákazníkovi.

Kvalita TONu i pro seniory

Stejným způsobem vznikla v TONu také řada židlí, křesel a lavic označená názvem Senior program. Ve spolupráci se zákazníky, přímými uživateli seniorského nábytku i zdravotnickým personálem vytvořila firma nábytek splňující přísná kritéria pro zdraví a pohodlí. S ohledem na potřeby seniorů tak TON vyrábí například křeslo Senior, které disponuje polohovatelnou zádovou opěrkou poskytující seniorům stabilní oporu nejen pro záda, ale i pro hlavu. Odnímatelný stolek využijí uživatelé jak při stravování, tak například při čtení, psaní nebo jako odkládací plochu. Výklopná podpěra nohou pak nejen izoluje chodidla od chladnější podlahy, ale také zvyšuje komfort sezení. Držák francouzských holí je elegantním pomocníkem, který se postará, aby senioři měli hole vždy po ruce. Praktičnost celého křesla doplňuje jednoduše snímatelný potah, který lze v případě potřeby vyprat. Pro snadnější manipulaci s křeslem zde nechybějí ani kolečka. Nejsou to však jen tyto viditelné výhody, které křeslo Senior svému majiteli přinese. Stačí se posadit a zjistíte, že křeslo je navrženo tak, aby poskytovalo seniorům komfort a zdravé



sezení. Pohodlný sedák i dostatečně vysoké loketní opěry přispějí k celkovému pohodlí a spokojenosti seniorů. Speciálně pro potřeby starších lidí je však v rámci Senior programu k dispozici mnohem více produktů. Lavice Senior či stohovatelná křesla Senior ocení starší jak ve vlastních domácnostech, tak domovech pro seniory či pečovatelských domech.

Už Michael Thonet si zakládal na poctivé lidské práci. Společnost TON a tvůrci Senior programu jdou v jeho šlépějích a dali si záležet na kvalitě natolik, že pro židle a křesla Senior garantují pětiletou záruku. Potahové materiály určené pro tuto oblast pak splňují nároky nejen na pohodlí a vzhled, ale i funkčnost.

Pohybová metoda

Therasuit je pohybová metoda, která je cílená na odstraňování pohybových problémů u lidí s dětskou mozkovou obrnou a jinými podobnými diagnózami. Tato metoda je postavena na speciálním obleku Therasuit, který vznikl v rámci kosmického výzkumu a umožňuje díky mnoha speciálním úponům individuální zapojení, či naopak vypojení chybne fungujících svalových skupin. Dále se využívají univerzální cvičební jednotky, tzv. „klece“, kde klienti cvičí podle svého zdravotního stavu. Jednak posilují oslabené a špatně fungující svaly, trénují pohyby, jejichž syntézou pak vznikne například krok, nebo jsou upnuti systémem pružných lan v prostoru a trénují stabilitu a pohyb ve vzpřímené poloze. Součástí klecí jsou také kolejničky, díky kterým můžou klienti v obleku a v závěsu zkoušet chodit nebo lézt. Jde o celostní přístup, který se zaměřuje na zvýšení pohybové nezávislosti.

Historie

Prameny této terapie se nachází v Rusku. Zde byla používána pro kosmonauty, kteří trávili dlouhou dobu v kosmu ve stavu beztlíže a nedostatek gravitace měl negativní dopad na trofiku jejich svalů a na vznik osteoporózy.

V roce 1990 byl oblek poprvé použit u dětí s mozkovou obrnou. O sedm let později byl představen v USA a v roce 2002 byl tento oblek vylepšen, patento-

ván a registrován u FDA (US Food and Drug Administration – Úřad pro kontrolu potravin a léčiv Spojených států amerických, pozn. redakce) jako Therasuit. O vznik Therasuit se zasloužili Izabela a Richard Koscielny, původem z Polska. Oba jsou fyzioterapeuty a rodiči dvou dcer. Starší z nich se narodila s diagnózou dětské mozkové obrny a možná právě proto se manželé Koscielny snažili najít tu nejlepší metodu, kterou by mohli svojí dceři život co nejvíce zkvalitnit.

Therasuit oblek

Therasuit je měkký, proprioceptivní oblek, který tvoří vnější podpůrnou kosturu pacientům s neurologickými poruchami. Je tvořen čepicí, vestou, šortkami, chrániči kolien a speciálně upravenou obuví. Jednotlivé části obleku jsou vzájemně propojeny elastickými gumičkami. Pomocí systému elastických gum se staví klientovo tělo co nejlíže normálu. Zlepšuje držení těla a správnou funkci posturálních svalů. To umožňuje klientovi naučit se správné pohybové vzory nebo opravit ty již získané, špatné. Pomocí tlaku obleku dochází k hluboké proprioceptivní kloubů, svalů a vazů. Tím je ovlivněn svalový tonus, rovnováha a postavení těla v prostoru.

Therasuit poskytuje externí stabilizaci, která vytváří plynulejší a koordinovanější pohyb. Jedinečnost této metody v podstatě spočívá v intenzivním, individuálním posilování neurologických klientů, kteří mají díky své diagnóze omezenou pohyblivost. Therasuit neprovádí pohyb

za jednotlivce, pouze mu napomáhá ho vytvořit za jeho menšího úsilí. Therasuit rozvíjí hrubou i jemnou motoriku, lezení, vzpřímený sed, stání i chůzi.

Univerzální cvičební jednotka – „klec“

Klec je opatřena pružnými lany, kladkami a kolejničkami. Tato zařízení dávají „kleci“ velkou variabilitu jejího použití. Pomocí kladek pacienti posilují s různým stupněm odporu podle jejich svalových možností. Pružná lana cvičícího udržují ve vzpřímené poloze a pomáhají aktivovat vestibulární aparát. Klec je opatřena kolejničkami, kde si za podpory pásem osvojují první krůčky v odlehčení.

Výhody Therasuit

- Poskytuje externí stabilizaci těla
- Normalizuje svalový tonus
- Podporuje slabé svaly
- Podporuje rozvoj hrubé a jemné motoriky
- Zlepšuje hustotu kostí
- Ovlivňuje vestibulární aparát
- Zlepšuje prostorové vnímání
- Zlepšuje rovnováhu a koordinaci
- Snižuje nekontrolovatelné pohyby (ataxií a atetózu)

Indikace Therasuit

- Dětská mozková obrna
- Spasticita
- Hypotonie
- Pacienti po cévní mozkové příhodě
- Traumatická poranění mozku
- Poranění míchy
- Neuromuskulární poruchy
- Ataxie
- Atetóza

Kontraindikace Therasuit

- Těžká skolióza
- Subluxace kyčle nad 50 %
- Onemocnění srdce
- Dekompenzovaná epilepsie
- Hydrocefalus (VP shunt)
- Cukrovka (dekompenzovaná)
- Onemocnění ledvin
- Vysoký krevní tlak

Therasuit ve světě

Tato metoda je ve světě zcela přístupná. V současné době existuje více než 245 klinik po celém světě a bylo zde proškoleny přes 2000 terapeutů.



Therasuit



Therasuit ALKA

ALKA, o. p. s., byla první, kdo terapii Therasuit začal v České republice poskytovat. Příbramskou Alku navštívila Izabela Koscielny, lektorka a zakladatelka této metody, již v roce 2011, aby v této pohybové metodě odborně proškolila terapeut; před koncem roku 2011 také proběhl předpilotní provoz u dvou klientek.

V roce 2012 Koscielny ve školení pokračovala a u vzorku pacientů ukázala kompletní diagnostiku klienta a pomohla pro ně sestavit individuální cvičební programy. Od března 2012, kdy společnost zahájila pilotní provoz, veškeré terapie pečlivě dokumentuje. Cílem pilotního provozu je vytvořit odbornou studii, díky níž bude ALKA usilovat o zařazení metody do částečných úhrad ze zdravotního pojištění a do sociálních služeb.

Terapie probíhají ve třítydenních blocích. Před zahájením každé terapie pacient projde vstupním vyšetřením, kde ho prohlédne rehabilitační lékař, fyzioterapeut, ergoterapeut, speciální pedagog

a sociální pracovník. Na základě výsledků je sestaven pro každého cvičence rehabilitační individuální plán.

Klienti cvičí zpravidla tři týdny 3–4 hodiny denně. Každému cvičení předchází důkladné prohřátí svalů a masáže. Po těchto úvodních procedurách se klient oblékne do obleku a začíná posilovat různé svalové skupiny podle svých potřeb. Postupujeme od jednodušších cviků ke složitějším a od polohy těla v horizontále do vertikály. Po cvičení se zařazuje relaxace. Po zakončení cvičebního bloku opět následuje kontrolní měření týmem.

Po každém bloku je nutná pauza 3–4 měsíce a pak se intenzivní terapie opakuje podle potřeby do dosažení optimálního stavu. V přestávce mezi jednotlivými cvičebními bloky klienti pokračují ve cvičení doma, kdy každý z nich dostane popsání cviky i s fotodokumentací. Vytrvalost a spolupráce rodiny jsou velice důležité.

Zaznamenali jsme v průběhu několika měsíců pilotního provozu mnoho úspěchů. Všechny nás těší, když šestiletá hol-

čička před našima očima udělá své první samostatné krůčky nebo když vozíčkář začne na krátké vzdálenosti používat berle. Dopady terapie jsou však v důsledku podstatně širší než jen zlepšení motorických dovedností, protože zároveň dochází k rozvoji myšlení, řeči, zvyšování úrovně sebeobsluhy, a tím k výrazným posunům v sociálních kompetencích klientů.

Simona Černá, DiS.

odborná vedoucí terapie Therasuit a fyzioterapie

Další informace
o metodě Therasuit
získáte na:
www.therasuit.cz
nebo emailové adrese:
kancelar@alkaops.cz

Ergoterapie v geriiatrii

Postavení ergoterapeuta v multidisciplinárním

Práce v multidisciplinárním týmu a spolupráce s rodinou jsou velmi významné prvky, které se mohou zásadně podílet na úspěšnosti ergoterapeutického působení. Následující článek proto představuje profesní tým, který by měl o seniora v pobytovém zařízení pečovat, a zaměřuje se na postavení ergoterapeuta v tomto týmu. Druhá část textu se zabývá rodinou jakožto nepřímou, ale velmi důležitou součástí „týmu“ a představuje konkrétní možnosti spolupráce ergoterapeuta s rodinou včetně jejího zapojení do péče o seniora v pobytovém zařízení.

Ergoterapie u seniorů je málo frekventovaná aktivita (ve většině případů se ergoterapeut setkává s klientem maximálně jednou týdně), a proto je důležitá až zásadní spolupráce ergoterapeuta a všech ostatních členů týmu, který o seniora pečuje. Ergoterapie má dvě roviny – přímou práci s klientem (viz předchozí články o možnostech individuální a skupinové ergoterapie) a nepřímou práci s klientem, kdy vytváří podmínky pro plnění terapeutických cílů. V této nepřímé rovině je zásadní spolupráce ostatních pečujících, jak dokládá následující příklad:

Ergoterapeut a klient si zvolí např. cíl „zlepšení orientace v čase klienta a kompenzace poruch paměti pomocí kalendáře“. Při společných sezeních proto trénují práci se stolním kalen-

dářem – jak najít dnešní datum, jaké aktivity a události jsou v daném týdnu na programu apod. Ergoterapeut pak učí klienta zafixovat si kalendář jako zdroj informací (pokud si klient nepamatuje, co se v daný den bude dít, musí hledat informace v kalendáři). Tímto tréninkem může dojít k podpoře orientace v čase, uklidnění klienta a ke kompenzaci jeho poškozené paměti. Tento cíl však není realizovatelný bez spolupráce ostatních pečujících. Je totiž nutné, aby všichni spolupracovali a klienta v této aktivitě podporovali, čili připomínali mu kalendář jako zdroj informací, dále aby do kalendáře jednotlivé události s klientem zapisovali (např. vyšetření u lékaře, kulturní vystoupení, návštěva dcery, výlet apod.) a navíc aby každý večer proškrtli uplynulý den, což umožní klientovi se v kalendáři snáze

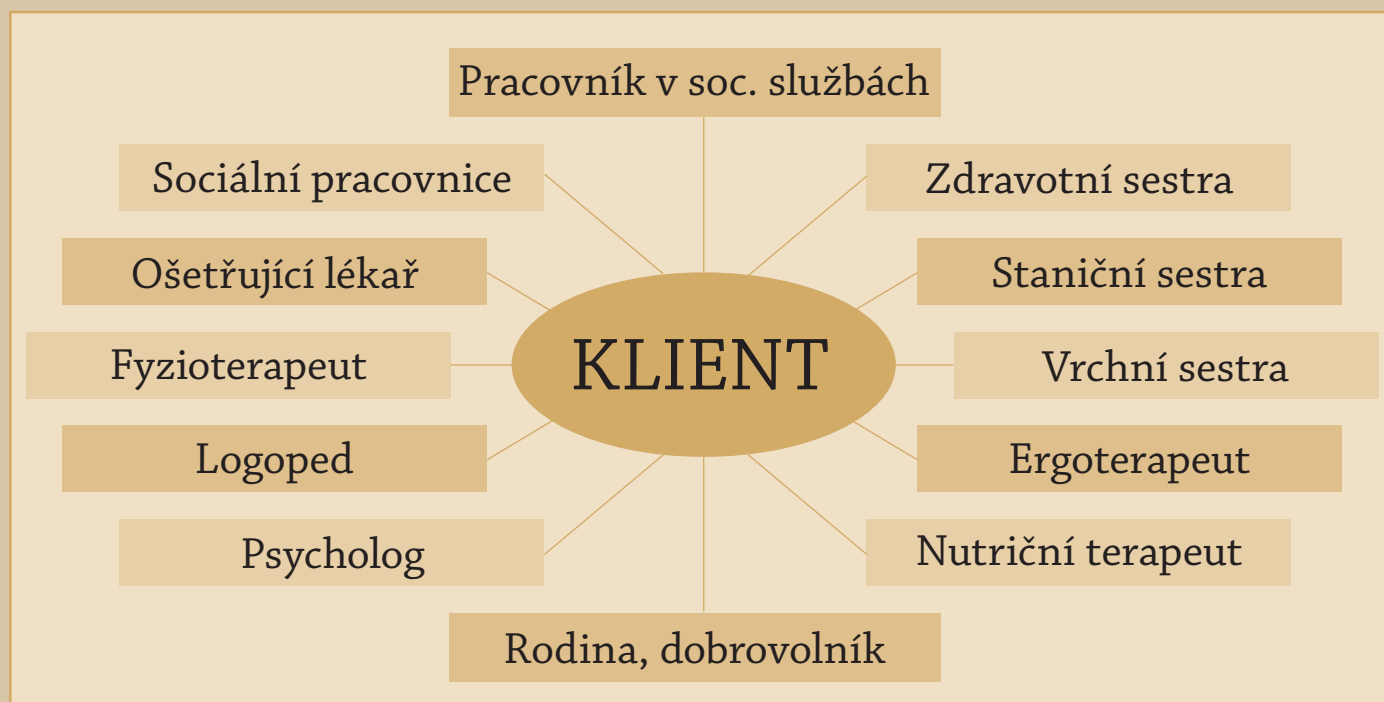
zorientovat. Takovýto plán by ergoterapeut sám nebyl schopen realizovat a bez podpory ostatních by k naplnění cíle došlo jen stěží. Proto je nutné, aby pečující vzájemně spolupracovali.

MULTIDISCIPLINÁRNÍ TÝM V POBYTOVÉM ZAŘÍZENÍ PRO SENIORY

V ideálním případě by do týmu měly patřit následující profese:

- pracovníci v soc. službách / sanitáři
- zdravotní sestra
- staniční sestra
- vrchní sestra
- sociální pracovníce
- fyzioterapeut
- ergoterapeut
- nutriční terapeut
- logoped
- psycholog
- praktický lékař
- specializovaný lékař (např. otorinolaryngolog, neurolog, ortoped, psychiatr apod.)

Poslední čtyři zmiňovaní profesionálové bývají spíše externími spolupracovníky domovů pro seniory, nikoli pravidelnou a stabilní součástí týmu. Velmi specifickými členy týmu jsou pak dobrovolníci a rodina a přátelé klienta (viz dále).



týmu a možnosti spolupráce s rodinou

4. část

► Způsob sdílení a předávání informací v týmu

Členové týmu se pravidelně scházejí na **multidisciplinárních poradách**, jejichž náplní je diskuse o vybraném klientovi. Vedle představení jeho životního příběhu se stanoví cíle a individuální plán péče a sdělí postřehy a připomínky jednotlivých oborů. Výsledkem je aktualizovaný plán péče o daného klienta a nově navržená opatření.

Užší skupina týmu pravidelně navštěvuje všechny klienty na **vizitách**, kde společně zhodnotí jejich aktuální stav.

Každý z týmu má přístup do dokumentační složky klienta, je vázán mlčenlivostí a současně má možnost konzultací s ostatními.

► Role ergoterapeuta v multidisciplinárním týmu

Ergoterapeut zasahuje na poradách do tvorby individuálních plánů svými **tipy a nápady pro podporu soběstačnosti**. Zejména klade důraz na to, aby personál klientovi dopomáhal jen v nejnutejších případech a podporoval ho tak v samostatnosti. Dále přichází s nápady, jak zapojit klienta do činností přispívajících k chodu zařízení, např. příprava před stolováním, lehký úklid nebo roznášení novin. Navrhuje konkrétní **aktivity** v rámci aktivizace a podpory problémových oblastí (např. cvičení pro trénování paměti, šablony a pomůcky pro trénink grafomotoriky apod.). K těmto účelům ergoterapeut zpracovává materiály a vyrábí speciální pomůcky pro daného klienta (např. shání obrázky jeho rodiště, fotografie oblíbených osobností, články o oblíbených tématech atd.). Tyto materiály pak mohou sloužit jako podklady pro ostatní členy týmu, kteří je využívají při své spolupráci s klienty (zejména pracovníci v sociálních službách, logoped, dobrovolníci aj.).

Informace od ergoterapeuta využívají rovněž dobrovolníci, osobní asistenti, studenti a praktikanti při spolupráci s klientem.

RODINA

Pro klienta bývá rodina zpravidla prvním a zároveň jedním z nejvýznamnějších zdrojů pomoci a opory. Je významným činitelem v procesu uzdravování

a adaptace na změny zdravotního stavu. Význam rodiny je nezastupitelný, a proto by měla být spolupráce s rodinou v péči o klienta samozřejmostí.

► Jak může ergoterapeut spolupracovat s rodinou?

Příbuzní a přátelé klienta jsou (nejen) pro ergoterapii velice důležití v první řadě jako zdroj informací. Velká část seniorů v pobytovém zařízení již není schopná sdělit svůj životní příběh, své dřívější zájmy a oblíbené zvyky. Je proto snahou individuálně komunikovat s jejich rodinami (e-mailem či osobně) a zjišťovat potřebné informace. Před příchodem klienta je vhodné požádat rodinu o dekorativní předměty a osobní maličkosti připomínající původní domov, které usnadní adaptaci na změny spojené s přechodem do pobytového zařízení. Rodiny klientů jsou také žádány o rodinné fotografie a osobní vzpomínkové předměty, dále o oblíbené knihy, hudbu, filmy apod.

Rodinu také ergoterapeut potřebuje při zajišťování tzv. ADL pomůcek (tzn. kompenzačních pomůcek pro sebeobsahu a soběstačnost). Tyto pomůcky totiž nejsou hrazeny zdravotní pojišťovnou a klienti si je musí hradit sami. V takovém případě ergoterapeut žádá rodinu o zakoupení pomůcky.

Dále může ergoterapeut **edukovat** rodinu – zodpovědět nejrůznější otázky a zejména poskytnout rady a tipy na společně strávený čas klienta s rodinou. Často se totiž stává, že příbuzní klienta si nevědí rady, jak naplnit čas návštěvy, a odcházejí tak zbytečně dříve domů, popř. prodlužují intervaly mezi jednotlivými návštěvami. Ergoterapeut může v takovém případě rodině navrhnout tipy na společné aktivity odpovídající aktuálnímu stavu a schopnostem klienta. Může to být např.:

- předčítání z knihy, novin, časopisů,
- společné trénování paměti,
- společné prohlížení rodinných fotografií a vzpomínání,
- společné vytváření tzv. knihy vzpomínek a mnoho dalších.

V neposlední řadě ergoterapeut může poskytnout rodinným příslušníkům tipy na dárky pro klienty, jako jsou např. pomůcky k trénování paměti, tematic-

ké knihy, přehrávač hudby, rádio, lupa, aj. Na závěr je nutné podotknout, že zásadní je ochota rodiny s ergoterapeutem spolupracovat, což však není vždy samozřejmostí.

SHRNUTÍ NA ZÁVĚR

Uplynulý čtyřdílný miniseriál se snažil představit dosud málo známý rehabilitační obor ergoterapie a jeho přínos pro geriatricii. První díl stručně představil ergoterapii jakožto obor usilující o udržení maximální soběstačnosti osob s nejrůznějším postižením prostřednictvím smysluplných činností. Druhý díl se věnoval možnostem individuální ergoterapie v geriatricii, která je založená na dvou hlavních pilířích – podpoře soběstačnosti a aktivizaci. Zaměřoval se na tzv. ADL (aktivity všedního dne), kompenzační pomůcky pro sebeobsahu a nastínil možnosti individuální aktivizace. Třetí díl se zaměřoval na možnosti skupinové ergoterapie, představil příklady skupinových programů pro seniory a jejich konkrétní terapeutické využití za pomoci podrobné analýzy aktivity. Závěrečný díl miniseriálu se snažil zdůraznit důležitost spolupráce celého multidisciplinárního týmu a význam zapojení rodiny do péče o seniory v pobytovém zařízení.

Ergoterapie je relativně mladý dynamický obor, který může (nejen) geriatricii mnohé nabídnout. Velkým úskalím je však zatím malá informovanost laické a odborné veřejnosti. Pokud se však tímto miniseriálem povědomí o ergoterapii alespoň trochu zvýšilo, pak splnil beze zbytku svůj účel.

Mgr. Natálie Lupienská

natalie.lupienska@sue-ryder.cz

www.sue-ryder.cz

Použité zdroje:

- Bártlová, S.: *Sociologie medicíny a zdravotnictví*, Grada, 2005
- Jelínková, J. – Krivošíková, M. – Šajtarová, L.: *Ergoterapie*, Portál, 2009, 272 s.
- Krivošíková, M.: *Úvod do ergoterapie*, Grada, 2011, 364 s.

Vzdělávání dobrovolníků v sociálních službách

Praxe v dobrovolnických centrech ADRA

V dnešním článku se chceme zaměřit na potřebu přiměřeného vzdělávání dobrovolníků, které je důležité jak pro organizaci, kde dobrovolník působí, tak i pro samotného dobrovolníka.

► Potřebnost vzdělávání dobrovolníků

Akreditované dobrovolnické programy mají podle zákona o dobrovolnické službě č. 198/2002 Sb. povinnost připravit (vzdělat) dobrovolníky pro výkon dobrovolnické služby. Rozsah a forma školení není v zákoně stanovena. Jsme ovšem přesvědčeni o nezbytnosti vzdělávání dobrovolníků i u neakreditovaných programů.

Považujeme za užitečné, když se do dobrovolnictví zapojí i lidé z různých prostředí. Z tohoto důvodu nepreferujeme zapojení dobrovolníků se sociálním nebo zdravotním vzděláním, ale naopak těch, kteří se ve své profesi věnují něčemu úplně jinému. Vnímáme, že to je velmi přínosné, pohledy těchto lidí jsou mnohdy totiž úplně jiné než pohledy profesionálů. Ovšem právě z tohoto důvodu je potřeba věnovat čas dostatečné přípravě a nabídnout dobrovolníkům vzdělání v oblastech, které jsou pro profesionály naprosto rutinní.

► Odlišné přístupy

Z našich zkušeností víme, že vzdělávání dobrovolníků v různých organizacích probíhá velmi rozdílně. Co se rozsahu týče, existují dva extrémní přístupy: Prvním z nich je situace, kdy vzdělávání dobrovolníků probíhá příliš dlouho a energie a finance vložené do dobrovolníka nejsou adekvátní jeho přínosu. Opačný extrém nastává, když je dobrovolník vpuštěn do programu jen na základě velmi rychlého a povrchního pohovoru.

Jaký je tedy optimální časový náklad na vzdělání dobrovolníka? To se samozřejmě liší podle náročnosti programu a podle svěřených kompetencí. Nemyslíme si, že by existoval univerzální model. Níže vám tedy představíme vzdělávání dobrovolníků vysílaných do sociálních zařízení (typu domov pro seniory) dobrovolnickými centry ADRA. Naše desetiletá zkušenost ukazuje, že optimální

časový náklad úvodního vzdělávání se pohybuje v rozsahu 4-6 hodin. Školení se skládá z šesti základních témat, která lektorují jak zástupci vysílající organizace, tak zástupci organizace přijímající.

► Lektorování prostřednictvím zástupců dobrovolnického centra

Lektoři z dobrovolnického centra v úvodu představují zkušenosti z již fungujících dobrovolnických programů. Snaží se představit šíři a rozmanitost dobrovolnictví, a tím nadchnout a inspirovat nové dobrovolníky. Je ideální, když na školení může přijít aktivní dobrovolník a sdílet svoji zkušenost.

V druhé části zástupci dobrovolnických center ADRA mluví o tématu, jak fungovat jako dobrovolník v organizaci. Lektoři vycházejí z Materiálu ke školení dobrovolníků, které ADRA vydala za tímto účelem. Tento materiál je volně ke stažení na webových stránkách dobrovolnických center ADRA (například na www.dcfm.cz). V rámci tohoto bloku se dobrovolník dozvídá o tom, jak např. zvládnout první návštěvu, jak komunikovat s uživatelem, jak si uvědomit a nastavit vlastní hranice. Další důležitá témata jsou vzájemný vztah s personálem, postoj k financím a soukromí uživatele. Lektoři v této části také představují práva a povinnosti dobrovolníků. Mezi ně patří například právo na změnu zařízení nebo klienta, na přerušeni nebo ukončení činnosti, právo na podporu, svobodu určit si náplň a rozsah činnosti. Mezi povinnosti dobrovolníků například patří dodržovat termíny návštěv, dbát na bezpečnost svoji i uživatele a zachovávat mlčenlivost.

V posledním vstupu zástupců dobrovolnického centra, který je zpravidla zařazen na konci školení, jsou představena pravidla dobrovolnického programu. Mluví se zde o smluvním ošetření, pojištění, označení a evidování docházky dobrovolníků. Je zde rovněž vysvětlen princip a důležitost supervize a další administrativně technické věci související se vstupem do programu.

► Lektorování prostřednictvím zástupců přijímající organizace

Pro kvalitní přípravu dobrovolníka vnímáme jako velmi důležité, aby se

na ní podíleli i zástupci přijímající organizace. Oni nejlépe dokážou představit své zařízení, uživatele a jejich potřeby. Pro dobrovolníky je taky významné slyšet „objednávku“ – proč je jich v zařízení potřeba.

Pracovníci sociálního zařízení se věnují třem až čtyřem základním tématům. Prvním je přiblížení, co jejich uživatelé prožívají, jaké jsou jejich reakce, co se jim v jejich životě nedostává a jak k těmto lidem přistupovat.

Druhé téma souvisí se zdravotním stavem uživatelů, kdy pracovníci představují nejčastější onemocnění a omezení, se kterými se budou dobrovolníci u svých uživatelů setkávat.

V třetím bloku mají dobrovolníci většinou možnost vyzkoušet např. manipulaci s vozíkem, dezinfekci rukou apod.

Nezbytnou součástí školení ze strany přijímající organizace je školení bezpečnosti práce. Dobrovolník musí být seznámen s riziky, která ho mohou při výkonu dobrovolnické služby potkat.

► Moderní způsoby vzdělávání a jeho kontinuita

Organizátoři školení dobrovolníků by měli využívat moderních způsobů vzdělávání, tzn. účastníky aktivně zapojovat např. formou interaktivních her, vzájemného sdílení a nácvičky rolí. V rámci zpečetění je dobré využívat PPT prezentace nebo pustit krátký ilustrační film.

Vzdělávání dobrovolníků prvním školením zdaleka nekončí. Pokud chceme, aby dobrovolník zůstal v programu dlouhodobě a aby jeho činnost byla co nejvíce prospěšná, je nutné ho průběžně dozdělat. Mnohdy samotní dobrovolníci vyjádří potřebu dozvědět se o některých tématech a je dobré je vyslechnout a toto vzdělání jim nabídnout.

► Závěr

V letošním roce jsme vám, milí čtenáři, představili pět témat týkajících se dobrovolnictví v sociálních službách. Věříme, že to byl alespoň malý krůček k tomu, aby se dobrovolnictví stávalo čím dál přirozenější součástí zvyšování kvality sociálních služeb.

**Ing. Dagmar Hoferková
Michal Čančík, B.Th.**

Úspory energie v sociálních službách

Náklady na energie jsou v objektech sociálních služeb často celkem

malou položkou rozpočtu – malou zejména ve srovnání s náklady na mzdy nebo služby. Ve skutečnosti jde běžně o stovky tisíc korun ročně. Jsou tyto peníze vynakládány účelně? Není zde prostor pro úspory peněz, které by se daly využít jinak, ve prospěch klientů či zaměstnanců?

Neplatit zbytečně

Nejznámější cestou ke snížení plateb je jednoduchá kontrola faktur za elektřinu a plyn. Z nich lze zjistit roční spotřebu energií. Na různých kalkulačkách na webu pak zjistíme, o kolik levnější elektřinu a plyn můžeme získat tím, že je nakoupíme od jiného dodavatele. Jednu z nich provozuje i státní Energetický regulační úřad (www.eru.cz). Přejít k jinému dodavateli je poměrně jednoduchá záležitost, firmy obvykle nabízejí, že všechny náležitosti vyřídí za zákazníka samy. Tak jako jinde je ale vhodné přečíst si smlouvu, obzvláště pečlivě pak to, co je psáno drobným písmem! Smlouvu je vhodné uzavírat na rok nebo jinou dobu určitou – trh se mění rychle a za rok můžeme získat ještě lepší nabídku! Změnit dodavatele je snadné, leckdy stačí několik telefonátů či mailů.

Pokud je objekt napojený na městskou teplárnu, je situace složitější. Dodavatele tepla můžeme změnit leda přestěhováním se do jiného města. Často se ale stává, že teplárna účtuje třeba platbu za rezervovaný výkon, jehož velikost byla stanovena před několika lety. Mezitím byl objekt zateplen, ale platba se účtuje v původní výši. Změnit tuto položku je opět velmi snadné, stačí telefonát či návštěva dodavatele tepla a faktura se sníží o několik tisíc korun.

Některá zařízení provozují několik objektů, třeba v různých částech města. Každý objekt je fakturován zvlášť. S dodavatelem energií se často dá dohodnout

sloučení na jednu fakturu, čímž dojde k úspoře už proto, že zařízení se stane větším zákazníkem. Mnoho měst a obcí takto nakupuje energie pro všechny své příspěvkové organizace.

Nižší spotřeba, vyšší komfort

Samozřejmě je možné účty za energie snížit tím, že se zmenší fyzická spotřeba energií. To už je těžší úloha. Někdy stačí celkem málo – třeba instalace rekuperačních výměníků pro využití tepla odpadní vody z prádelny a podobně. V jiném případě stačí vyměnit starý kotel za moderní, s vysokou účinností. Pro každý objekt je řešení jiné. Pokud nejsou úspory energií vaším koníčkem, můžete se obrátit na experta, který během krátké prohlídky najde místa, kudy utíká nejvíce peněz, a doporučí optimální řešení. I když nepracuje zadarmo, díky úsporám se výdaje na honorář vrátí často dříve než za rok. Téměř v každém objektu se dá poměrně jednoduše najít úspora až 20 % nákladů za energii!

Nejnáročnější cesta k úsporám spočívá v komplexní rekonstrukci objektu. Nejde jen o zateplení, i když to je téměř vždy důležitou součástí rekonstrukce. Energeticky vědomá rekonstrukce přinese kromě nižších účtů za teplo i vyšší komfort. Stěny jsou na dotek teplé, čímž se třeba šířka postele u zdi „zvětší“ až o 15 cm. Od oken netáhne, takže křeslo je možné posunout – a místnost je rázem větší! Podlahy nejsou ledové – není třeba obouvat tlusté ponožky a bačkory před každým opuštěním postele! V objektu je dost čerstvého vzduchu – není třeba dohadovat se o každé provětrání.

Jiným typickým opatřením je výměna oken. Nová okna jsou těsná, což je vhodné z hlediska úspor energie, ale nevhodné kvůli větrání. Často pak dochází k velkému zhoršení vnitřního prostředí, v extrémních případech ke vzniku plísní. Proto je vhodné současně s novými okny instalovat i větrací zařízení – samozřejmě s rekuperační tepla, což je nezbytný předpoklad pro snížení spotřeby energií. Díky tomu bude dost čerstvého vzduchu i s minimální spotřebou energie a výše uvedené problémy odpadnou. V nepo-

slední řadě přinese kvalitní větrání zdravé prostředí pro klienty i personál – vydýchaný vzduch znamená rychlejší únavu, pokles výkonu a často i zdravotní problémy (bolest hlavy a jiné potíže).

Je třeba mít na výběr

Ke snížení spotřeby energií vedou i další cesty. Pozor – někdy se vzájemně vylučují! Může se stát, že ve snaze ušetřit co nejvíce se zkombinují různé systémy, které pak v praxi dohromady moc nefungují. Vždy je dobré porovnávat různá řešení – nejen podle investičních a provozních nákladů, ale také třeba z hlediska komfortu, nároků na obsluhu a v neposlední řadě podle toho, jak respektují speciální potřeby provozovatele objektu a jeho klientů (například vyšší teploty vytápění v domovech pro seniory).

Prvním krokem k úspornému a komfortnímu energetickému provozu by měla být studie, která navrhne různé možnosti řešení; třeba i s ohledem na možnost využití dotací. Z předložených návrhů pak lze vybrat ten, který bude pro daný případ nejvíce vyhovovat. Na základě toho už je možné přesně definovat požadavky na projektanta, který bude řešit stavební úpravy, změnu vytápěcího systému atd.

Rozhodující jsou lidé

Často se setkáme s případy, kdy jsou výdaje za energie zbytečně vysoké jen kvůli nezájmu nebo špatné práci příslušné zodpovědné osoby. Naopak člověk na svém místě, který se o energetické hospodářství správně stará, přináší tím provozovateli nezanedbatelné úspory nákladů. Pravidelně sleduje spotřebu energií, porovnává je se spotřebou v minulém roce, kontroluje průběžně správnou funkci zařízení a umí ho ovládat, rychle odhalí poruchu či nesrovnalost v účtech. Pro usnadnění takového energetického managementu lze využít i počítačové aplikace. Tak jako všude, i v energetickém hospodářství je rozhodující osobní přístup.

Ing. Karel Srdečný
energetický auditor, EkoWATT
www.ekowatt.cz

IReSoft rozšiřuje podporu uživatelů IS Cygnus, nabízí nová školení

Společnost IReSoft, přední dodavatel komplexních informačních řešení v sociálních službách, postupně rozšiřuje svou podporu uživatelů IS Cygnus. Kromě stávající podpory nyní nabízí i specializovaná odborná školení, akreditované školicí kurzy a seznamuje s informačním systémem Cygnus i jeho budoucí uživatele na odborných školách se sociálním zaměřením. Díky propracované formě podpory už uživatelé systému nemusejí trávit tolik času u počítače, ale mohou se více věnovat péči o své klienty.

Ke kvalitnímu softwarovému produktu už neodmyslitelně patří i jeho údržba a podpora uživatelů. Přejít na nový informační systém nebývá vždy pro uživatele jednoduchý a každý pracovník nemusí vždycky perfektně zvládat všechny funkce hned od začátku. V případě IS Cygnus mu ovšem stačí znalost nástrojů pro každodenní potřebu a s tím ostatním mu pomůže tým vyškolených odborníků, který je vždy ochotný pomoci. Vyškolený tým konzultantů společnosti IReSoft je na hot-line připraven řešit i neočekávané situace a požadavky, které mohou při zavádění nového informačního systému vzniknout.

Kromě přímé podpory uživatelů IS Cygnus společnost IReSoft nově nabízí i možnost dalšího prohlubování znalostí systému formou vzdělávání. „Nová zajímavá odborná školení a akreditované vzdělávací programy zavádíme v rámci rozšíření podpory, zkvalitnění našich služeb a zvýšení efektivity každodenní práce našich klientů v oblasti sociálních služeb. Nové kurzy také slouží ke zjednodušení práce s informačním systémem Cygnus“, uvedla Ing. Šárka Toufarová, obchodní manažerka společnosti IReSoft. Nová školení tak doplní stávající formy podpory, které zahrnují pravidelné aktualizace systému, podporu od školených konzultantů, zaškolení uživatelů, audit systému a pomoc se statistickým vykazováním dat na MPSV.

Školicí centrum IReSoft

Jednou z letošních novinek pro rozšíření podpory klientů je moderně vybavené Školicí centrum IReSoft, které společnost začátkem léta tohoto roku otevřela ve svém sídle v centru Brna. Společnost IReSoft zde v rámci podpory pořádá vzdělávací akce a odborná školení pro své klienty. Svou výhodnou lokalitou je školicí centrum bez obtíží dostupné i mimobrněnským návštěvníkům. V jeho blízkosti je i vhodné parkoviště.

„Pro klienty z oblasti sociálních služeb jsme do konce roku naplánovali 6 akreditovaných vzdělávacích kurzů a 8 odborných školení zaměřených na práci s jednotlivými moduly, ale to je teprve začátek“, uvedl Jaroslav Steh-

lík, DiS., obchodní konzultant společnosti IReSoft. „Prostory Školicího centra IReSoft nevyužíváme pouze my, ale nabízíme je i pro různá školení a workshopy všem potenciálním zákazníkům.“

Nově vybudované prostory Školicího centra IReSoft pojmu až 30 účastníků a 2 školitele. Moderní školicí centrum má samostatný vstup, sociální zázemí, šatnu, malou kuchyňku a předsálí s možností zajištění občerstvení po celý den. Poskytuje tak perfektní zázemí s nejmodernější projekční technikou, Wi-Fi i klimatizací, a to vše za vynikající cenu.

Celé Školicí centrum IReSoft mohou zájemci využít na dobu, kterou opravdu potřebují. A to už od jedné vyučovací hodiny.



Školicí akce

Novou formou uživatelské podpory jsou zajímavá odborná školení, která IReSoft nabízí v rámci zkvalitnění každodenní péče o klienty. Účastníci školicích akcí získávají nejenom konkrétní znalosti o využívání IS Cygnus, ale odnesou si i praktické rady a návody, jak v budoucnu předejít chybám a na co si dát pozor. Samotné školení je propojeno s praktickými ukázkami řešení konkrétních situací, které v praxi mohou nastat. V letošním roce jsou k IS Cygnus pořádána například tato školení: Modul Zaměstnanci v IS Cygnus, Využití IS Cygnus ve stravovacím provozu a Efektivní využití modulu Sociální část v IS Cygnus. Po jejich ukončení získají účastníci osvědčení o absolvování odborného školení. Cena kurzu je stanovena na 500 Kč bez DPH na osobu a zahrnuje výukové materiály i občerstvení po celý den. „Všechna tři odborná školení mi přinesla nové informace o využití programu IS Cygnus“, sdělila nám Jiřina Čurdová, ekonomka Domova důchodců Božice a absolventka odborných školení. „Určitě bych tato školení doporučila všem, co pracují v sociálních služ-

bách a chtějí více času trávit se svými klienty a ne sedět u stolu s počítačem a haldou papírů. Způsob školení mě nadchl, nejen profesionálními školiteli, ale také prostředím, ve kterém školení probíhala.“

Akreditované kurzy

Zákon o sociálních službách stanovuje podmínky plnění zákonných požadavků na vzdělávání zaměstnanců sociálních služeb. V rámci splnění těchto podmínek a získání povinných kreditů se nabízí možnost využití některého z akreditovaných vzdělávacích programů, které pořádá společnost IReSoft. Na těchto školicích akcích se podílí i akreditovaná vzdělávací instituce CURATIO®. Každý tento vzdělávací kurz se skládá ze dvou částí. První část je teoretická a navazuje na základní znalosti spojené s problematikou dané oblasti či tématem kurzu. Ta plynule navazuje na druhou, praktickou část, ve které účastníci získají informace, jak dané téma efektivně řešit v IS Cygnus včetně praktických rad, jak předcházet nejčastějším chybám. Cena akreditovaných vzdělávacích programů je 800 Kč bez DPH na osobu, přičemž v ceně jsou též zahrnuty výukové materiály a občerstvení.

Seznámení budoucích uživatelů s IS Cygnus

S IS Cygnus se nyní nově seznamují i budoucí pracovníci sociálních služeb prostřednictvím odborných škol. Od září tohoto roku probíhá na Vyšší odborné škole ekonomické, sociální a zdravotnické Most první školení žáků 2. a 3. ročníků v systému Cygnus. Studenti denního i dálkového studia vzdělávacího programu Sociálně právní činnost tak mají možnost se v rámci svého studia seznámit s jednotlivými částmi systému. Zejména se naučí pracovat s modulem Sociální část, který budou ve své praxi používat. „To, že je ve škole instalován program IS Cygnus a studenti mají možnost se seznámit se všemi jeho částmi, posouvá kvalitu výuky v předmětech Odborná praxe a Teorie a metodika sociální práce dál“, vysvětlila Mgr. Věra Pucová, která na VOŠ v Mostě vyučuje odborné předměty.

„V rámci naší diskuze při výuce vyplynulo, že tento program pracovníkům v sociálních službách nejen usnadňuje administraci a rychlou orientaci v sociálním případě, ale hlavně se průběžně mění a přizpůsobuje dle potřeb praxe“, doplnila Mgr. Pucová. Program byl na škole instalován na šestnácti pracovních stanicích. Před vlastní výukou byli v srpnu 2012 učitelé odborné praxe proškoleni odborníky ze společnosti IReSoft.



informační systém
CYGNUS®

Informační systém Cygnus obsahuje všechny potřebné nástroje pro celkovou správu složité agendy pobytových a ambulantních poskytovatelů sociálních služeb. Během pouhých několika let se Cygnus stal nejrozšířenějším informačním systémem pro poskytovatele sociálních služeb. V současné době usnadňuje práci ve více jak 500 zařízeních sociálních služeb po celé České republice i Slovensku.

Co Vám IS Cygnus přinese?

- ✓ Zvýšení efektivity práce pomocí řady specializovaných nástrojů
- ✓ Úspora času díky provázanosti agend napříč všemi moduly informačního systému
- ✓ Centrální správa dat zajišťuje bezpečnost dat a zjednodušení údržby celého systému
- ✓ Exporty a importy umožňují propojení s dalšími programy

Komplexní informační systém pro poskytovatele sociálních služeb



www.iscygnus.cz
info@iscygnus.cz

Nové přenosné terminály
na čárové kódy

- ✓ Statistické nástroje poskytují ředitelům přehled o chodu celého zařízení
- ✓ Informační systém je cenově dostupný i pro malé poskytovatele sociálních služeb do 50 klientů

Nejrozšířenější informační systémy
pro poskytovatele sociálních služeb



Děkujeme za vaši dlouholetou přízeň



Informační systém pro terénní a ambulantní sociální služby

www.isorion.cz
info@isorion.cz



informační systém
ORION

Informační systém Orion je vhodným nástrojem pro terénní a ambulantní poskytovatele sociálních služeb. Systém vychází z komplexního IS Cygnus, jeho rozsah a funkčnost je na míru přizpůsoben odlišnému stylu práce terénních sociálních služeb. Díky jeho funkcím je možné snadno plánovat, realizovat i účtovat úkony, stejně jako zpracovávat náročnou agendu rozvozů obědů.

Proč IS Orion?

- ✓ Sdílení informací
- ✓ Přehledné informace o klientech
- ✓ Snadná evidence zaměstnanců
- ✓ Statistické vykazování dat na MPSV
- ✓ Kvalitní hardware
- ✓ Profesionální podpora
- ✓ Pravidelná aktualizace

Kontakt

IReSoft, s.r.o.
Cejl 62, 602 00 Brno

Tel.: +420 543 215 460
www.iresoft.cz



Nový modul Zdravotní část

Studijní cesta na Ukrajinu



Domov pro seniory ve městě Vinohradov

APSS ČR ve spolupráci se společnostmi Socio, s. r. o., Educa Partner, a. s., a hlavním partnerem – akciovou společností HARTMANN-RICO pořádala ve dnech 19. 9. až 23. 9. 2012 studijní cestu na Ukrajinu.

Na Ukrajině v městě Mukačevo jsme navštívili zařízení sociálních služeb s názvem „Mukačevský psychoneurologický internát“. Je zřizován ukrajinským Ministerstvem práce a sociální politiky. Věkový průměr cca 150 klientů je 50 let. Jedná se převážně o klienty s psychiatrickým a mentálním postižením. V areálu ústa-

vu klienti pracují na pozemcích, kde pěstují pro vlastní potřebu zeleninu a ovoce. Zároveň chovají berany, hovězí dobytek, prasnice a králíky. Na přilehlých 5 ha pozemku pěstují kukuřici, obilí a brambory. Areál ústavu je velice pěkný a obklopený zelení. Klienti mohou pracovat v hrnčířské či truhlářské dílně, vždy však pod dohledem příslušného vychovatele. O klienty

pečuje celkem 100 zaměstnanců, z toho 60 zaměstnanců pracuje v přímé péči.

Dalším zařízením, které jsme navštívili, byl „Vinohradovský geriatrický penzion“ – domov pro seniory. Počet klientů je 200. V současné době je 30 lůžek volných, protože většina seniorů (ale i občanů se zdravotním postižením) zůstává v péči rodinných příslušníků v domácím prostředí. V zařízení je zaměstnán praktický, rehabilitační a zubní lékař. Klienti jsou ubytováni ve dvoulůžkových nebo třílůžkových pokojích se společným sociálním zařízením. V zařízení je celodenně otevřená prodejna potravin. Zároveň mohou klienti využívat služeb kadeřnice či holičky. Místní kinosál nabízí promítání filmů v sobotu, v neděli a o státních svátcích. Provoz kuchyně zabezpečuje 11 pracovníků.

Ve městě Vinohradov jsme také navštívili dětský domov a ústav sociální péče pro osoby s mentálním postižením. Klienti domova jsou ve věkovém rozmezí 6–36 let. Do svých 18 let se v domově učí dle svého zájmu pěstovat plodiny nebo chovat zvířata (ústav chová prasata, krávy i drobné zvířectvo).

Jak je zřejmé i z fotografií, materiální zabezpečení domovů je ve srovnání s Českou republikou na mnohem nižší úrovni. Přesto jsme při celém pobytu viděli, že pracovníci se o své klienty i přes nedostatek finančních prostředků a vybavení starají s nasazením a velmi dobře.

Ing. Bc. Alice Švehlová
výkonná ředitelka APSS ČR



Terapeutická místnost v dětském domově ve Vinohradově



Společná umývárna ve vinohradovském ústavu sociální péče

Transformace Domova pro osoby se zdravotním postižením v Komorní Lhotce



DZP původní



DZP po rekonstrukci

Domov pro osoby se zdravotním postižením (DZP) je součástí Integrovaného sociálního ústavu v Komorní Lhotce.

Jedná se o bývalý rodinný dům, který byl v roce 1972 zrekonstruován a přestavěn pro účely rekreace. Od roku 1994 jsou zde provozovány služby sociální péče.

O rekonstrukci a projektu transformace se začalo uvažovat již v roce 2005, kdy byl projekt transformace také zpracován.

V té době byl domov jen pro muže. Bydlelo zde 32 klientů v dvoulůžkových až pětilůžkových pokojích. Sociální zařízení byla společná pro více klientů a v rámci kapacity zařízení nedostačující. Dvoupodlažní budova postupem času chátrala a začínala být nevyhovující požadavkům na provozování služeb sociální péče.

Po šesti letech byla zahájena rozsáhlá rekonstrukce DZP. Byla financována z Regionálního operačního programu NUTS II Moravskoslezsko 2007–2012 v rámci projektu „Rozvoj kvality služeb ISÚ Komorní Lhotka“. Na financování se podílel také zřizovatel – obec Komorní Lhotka i samotný Integrovaný sociální ústav Komorní Lhotka.

Rekonstrukce probíhala od května 2011 do srpna 2012 za plného provozu, což bylo náročné jak pro klienty, tak i pro zaměstnance. Rodinní příslušníci si klienty dle svých možností vzali domů po dobu trvání náročnějších etap. Klienti byli soustavně seznamováni s průběhem rekonstrukce, s jejími jednotlivými etapami, s pohybem cizích osob, zvýšenou bezpečností, maximálně byli zapojeni do aktuálního dění v DZP.

V rámci transformace tak vzniklo bydlení komunitního typu. Kapacita zařízení je v současné době 24 osob s mentálním postižením nejen pro muže, ale díky transformaci i pro ženy. Původně dvoupodlažní budova se změnila v třípodlažní budovu, kde se nachází 10 jednolůžkových a 7



ANKETA MEZI KLIENTY V DOMOVĚ PRO OSOBY SE ZDRAVOTNÍM POSTIŽENÍM: Otázka: Jak se Vám líbí ve zrekonstruovaném domově?

„Líbí se mi, jak je to tady přestavěné, nechci nic změnit. Mám na pokoji svoji kuchyňku, můžu si uvařit třeba kávu.“

„Je tady pěkné prostředí, líbí se mi nové hřiště, kde si můžu zahrát kopanou a tenis. Jsem tady spokojený, je to ještě lepší než doma, mám tady hodně kamarádů.“

„Líbí se mi všechno, mám pokoj pro sebe a mám svou televizi.“

„Nemusím chodit po schodech. Jezdím výtahem sám, je to jednoduché.“

„Mám velký pokoj a svou koupelnu, kde se mi dobře sprchuje na sedátku.“

„Líbí se mi, že jsem na pokoji sám. Líbí se mi můj pokoj a rád píšu knihy. Jsem tady spokojený. Líbí se mi úplně všechno.“

dvoulůžkových pokojů (z toho 3 pokoje jsou přizpůsobeny pro potřeby osob omezených v pohybu).

Bydlení je rozděleno do tří komunit, přičemž každou komunitu obývá 8 klientů. Každá komunita je vybavena společenskou místností, kuchyňkou a sociálním zařízením. Nově vzniklé pokoje jsou jednolůžkové, nejvýše dvoulůžkové, čímž dochází ke zvýšení soukromí klientů. Pokoje jsou vybaveny uzamykatelnou skříní, postelí, nočním stolem a jídelním stolem se židlemi. Část pokojů má vlastní sociální zařízení a kuchyňku. Některé pokoje mají balkon. Tři pokoje s vlastním sociálním zařízením a kuchyňkou jsou zcela bezbariérové, k dispozici je také moderní výtah, který je uzpůsoben pro osoby se sníženou schopností pohybu a orientace.

Bydlení komunitního typu podporuje klienty v soběstačnosti, rozvíjí jejich schopnosti a dovednosti, respektuje jejich právo na soukromí a poskytuje podmínky pro běžný způsob života.

Klienti se mohou sami rozhodovat o způsobu trávení dne, svého volného času a vybírat si z nabídky volnočasových aktivit. Mohou zde využívat košíkářskou, keramickou a výtvarnou dílnu ve zrekonstruovaných prostorách.

V okolí budovy proběhly taktéž terénní úpravy, výstavby chodníku, laviček a osvětlení okolo rybníčku. Původní hřiště bylo nahrazeno nově vybudovaným víceúčelovým hřištěm s umělým povrchem. Venkovní areál slouží v rámci integrace uživatelů i pro veřejnost.

Mgr. Irena Peterková, vedoucí DZP
Mgr. Nina Semenová,
sociální pracovnice DZP

Internetové stránky: www.isukl.cz
E-mail: irena.peterkova@isukl.cz
nina.semenovova@isukl.cz
Telefonní číslo: 558 696 805



Investice do vaší budoucnosti
Evropská unie
PODPOROVÁNÍ Z EVROPSKÉHO FONDU
PRO REGIONÁLNÍ ROZVOJ



Exkurze do zařízení sociálních

Ve dnech 19. a 20. 9. 2012 se vydali členové terénní a ambulantní sekce Asociace poskytovatelů sociálních služeb ČR do Rakouska. Navštívili jsme domov pro seniory *Bezirksaltenheim Leonding* a zařízení s mateřskou školou pro děti a mládež s postižením *St. Isidor Leonding*.

Domovem pro seniory nás provedly jeho pracovnice – Češky a Slovenka, což bylo velkou výhodou, neboť upozornily na odlišnosti nebo naopak stejné aspekty systému. Domov je zřizován Horním Rakouskem a má kapacitu 155 lůžek, specializuje se na péči o klienty s demencí. Klienti jsou rozděleni do pěti skupin. Každá skupina má pro lepší orientaci v prostoru jinou barvu výmalby a vybavení. Pokoje jsou jednolůžkové a klient zde má svůj nábytek. Péče je poskytována na základě individuálních potřeb, takže klient si určuje svůj denní režim a poskytovatel se mu přizpůsobuje. Například v čase vstávání, snídani apod. Na každém oddělení se o klienty stará čtyřčlenný tým – 1 zdravotní sestra a 3 ošetřovatelé. Velká část zaměstnanců pracuje na zkrácené úvazky a noční služby slouží pouze ti pracovníci, kteří chtějí. Noční služby jsou pro ně ekonomicky velmi zajímavé. Plat sestry se pohybuje v rozmezí 1500–1600 eur + příplatky. V domově se hodně pracuje na základě principů metody profesora Böhma a bylo to znatelné zejména ve vybavení společných prostor, které působily velmi domáckým dojmem 60.–70. let. Další zajímavostí pro nás bylo, že na noc v celém zařízení slouží pouze dvě pracovnice a nouzové východy se nezamykají. Omezovací prostředky jsou použity jen v krajním případě a musí se hlásit lékaři a zapsat do dokumentace. Zapisuje se i použití zábran nebo brzd na invalidním vozíku. Pokud hrozí nebezpečí pádu z lůžka, je na podlahu umístěna matrace.

Charita v Linci vznikla v roce 1946 a byla zapsána v biskupské listině jako Diecézní charitní ústav. V Horním Rakousku zřizuje a řídí několik institucí a zařízení. Jejich nabídku tvoří široká paleta služeb a aktivit pro různorodé cílové skupiny. Angažují se i v zahraniční pomoci.



Bezirksaltenheim Leonding

Zařízení, se kterým jsme se seznámili v průběhu naší studijní cesty a jehož zřizovatelem je právě Charita, je určeno pro děti a osoby s postižením. Je to takové městečko ve městě. V běžné zástavbě jsme prošli komplexem budov, kde byly soustředěny speciální základní školy, ubytování, terapeutický a diagnostický dům, mateřské školy, farma atd.

Do speciální MŠ jsme měli naplánovanou podrobnou prohlídku. Byly v ní třídy,

kteřé byly jak speciální, tak integrované. Aktivity a činnosti byly obohaceny prvky pedagogiky Marie Montessori a propojené s individuálními, odbornými terapiemi. S dětmi s autismem pracují jak individuálně, tak ve skupině, do které se snaží zapojit na určitý, kratší či delší čas všechny děti. Jejich mottem je: v lásce podporovat integraci.

Velmi zajímavý je model pobytu (dovolené) pro celé rodiny dětí s postižením, kdy zdravý sourozenec má svůj program.

Interiér domova pro seniory



služeb v Horním Rakousku

Rodiče mají se svým dítětem s postižením program, ale mnoho času také tráví společně na terapiích a při společných aktivitách s ostatními rodinami.

Druhý den jsme navštívili veletrh Integra 2012. Výstavní hala byla plná zařízení a pomůcek pro usnadnění života osob s handicapem i pro různé druhy terapií. Velmi zajímavý byl například moped s plošinou pro řidiče vozíčkáře nebo terapie prostřednictvím gongů a ozvučných mís. Zážitkem, na který určitě nikdo nezapomene, bylo vystoupení tanečníka – vozíčkáře Dergina Tokmaka, loňského finalisty německého Supertalentu. Jeho akrobatický tanec s pomocí holí mnohým přinesl úplně jiný pohled na osoby s handicapem.

Ing. Renata Kainráthová

viceprezidentka pro terénní služby

Mgr. Irena Lintnerová

viceprezidentka pro ambulantní služby



Motorka pro vozíčkáře



Interiér mateřské školy

INZERCE

www.svetbezbarier.cz

**KATALOG ŘEŠENÍ VÁM
ZAŠLEME ZDARMA**

**záruka
5 let**

Základní
stavební dílec



Infolinka: 800 707 777

PINNOT
svět bez bariér

Diskriminace na základě věku

Jednu z oblastí činnosti veřejného ochránce práv představuje ochrana před diskriminací. Dle ust. § 21b zákona o veřejném ochránci práv¹ „ochránce přispívá k prosazování práva na rovné zacházení se všemi osobami bez ohledu na jejich rasu nebo etnický původ, národnost, pohlaví, sexuální orientaci, věk, zdravotní postižení, náboženské vyznání, víru nebo světový názor“. Nepřípustným opakem rovného zacházení je diskriminace, tj. odlišné zacházení ve srovnatelných situacích bez rozumného odůvodnění. Nestací však určitě jednání subjektivně pocítovat jako diskriminační – diskriminace musí skutečně existovat jako jednání popsané a zakázané zákonem. Kromě výše uvedených diskriminačních důvodů existují i další, např. i členství v odborových organizacích či v politických stranách a hnutích, rodinný stav, majetek atd. Je potřeba uvést, že zákonný zákaz diskriminačního chování platí v zaměstnání, podnikání, vzdělání, v sociální oblasti, zdravotní péči, poskytování zboží a služeb včetně bydlení, pokud jsou nabízeny veřejnosti, a ve veřejné správě.

Co si můžeme představit pod diskriminací z důvodu věku a kdo se případně takového jednání může dopouštět? Ze stížností adresovaných ochránci vyplývá, že aktuální oblastí je poskytování finančních produktů a jednání jejich poskytovatelů. Pro ilustraci je možno uvést následující příklady.

V jednom případě byl předmětem namítané diskriminace postup jisté banky, která odmítla stěžovateli vydat kreditní kartu s odůvodněním, že překračuje horní věkovou hranici pro poskytnutí této služby stanovenou na 70 let. Ochránce provedl šetření a dospěl k závěru, že banka se dopustila diskriminace z důvodu věku. Vyloučení zájemců o kreditní karty z důvodu překročení věku 70 let totiž zasahuje do lidské důstojnosti a není možné je odůvodnit poukazem na eliminaci úvěrového rizika, aniž by byly kromě věku zkoumány i další informace. Vzhledem k tomu, že banka na zjištění ochránce o diskriminačním jednání nereagovala, vyznamenal ochránce Českou národní banku, která vykonává dohled nad bankami a pobočkami zahraničních bank, v rámci něhož kontroluje dodržování zákonů a ukládá opatření k nápravě a sankce.

Jádrem jiné tvrzené diskriminace z důvodu věku bylo, že poskytovatel spotřebitelského financování měl stanovené kritérium pro nevydávání kreditních karet pro osoby starší 70 let. Ochránce upozornil, že neposkytnutí kreditní karty pouze z důvodu překročení věkové hranice, aniž by byla individuálně zkoumána schopnost zájemce dostát svým závazkům, představuje přímou diskriminaci. Společnost reagovala na zjištění ochránce s tím, že se s ním neztotožňuje, ale respektuje jej. Sdělila, že již nadále nebude věkovou hranici používat a finanční produkty budou moci využívat i osoby starší 70 let.

V jiném případě banka nevyhověla žádosti o kreditní kartu z důvodu dosažení 65 let věku. Banka poté, co byla ochráncem upozorněna na nepřípustnost takového jednání, změnila podmínky a od diskriminačního kritéria věku 65 let upustila. Takový postup lze jistě považovat za vhodný, neboť banka reagovala bezodkladně a sama přijala opatření k nápravě.

Jiný diskriminační okruh na základě věku se týká zaměstnávání. Například přístup k odměňování z důvodu věku. Na ochránce se obrátil senior se stížností na diskriminaci, ke které mělo dojít snížením jeho osobního příplatku o 50 % proto, že vedle platu pobíral starobní důchod. Ochránce provedl šetření a dospěl k závěru, že zaměstnavatel nesmí při snižování osobních příplatků zohledňovat souběžný příjem zaměstnance; jestliže byl snížen osobní příplatek zaměstnanci pobírajícímu starobní důchod, jedná se nadto o nepřímou diskriminaci na základě věku. Zaměstnavatel nepředložil přesvědčivé argumenty, jimiž by podezření na diskriminaci v odměňování na základě věku vyvrátil.

Diskriminace v zaměstnání na základě věku se však netýká jen aktivních důchodců, ale i osob oproti nim mladších, které se chtějí uplatnit na trhu práce. Dotaz na věk uchazeče o zaměstnání představuje tam, kde nesouvisí s výkonem práce, porušení ust. § 30 odst. 2 zákoníku práce². Je-li navíc z takto zjištěného údaje vyvozen negativní důsledek, představuje takové jednání diskriminaci na základě věku. Ochránce např. řešil případ uchazeče o zaměstnání, který chtěl být zaměstnán jako řidič speciálního vozidla nad 7,5 tuny. Uchazeč byl odmítnut kvůli věku s odkazem na fyzickou náročnost

práce. Ochránce provedl šetření a dospěl k závěru, že požadavek přiměřené fyzické kondice zaměstnance je zcela legitimní, ovšem odmítnutí uchazeče o zaměstnání na základě objektivně nepodloženého úsudku o jeho fyzické nezpůsobilosti dovozované z údaje o jeho věku lze hodnotit jako přímou diskriminaci na základě věku. Absenci požadované fyzické zdatnosti nelze s vyšším věkem spojovat automaticky, vždy je nutné fyzickou způsobilost posuzovat individuálně a na základě objektivních ukazatelů.

Diskriminace na základě věku byla rovněž popsána ve zprávě z výzkumu veřejného ochránce práv zaměřeného na pracovní inzerce z hlediska práva na rovné zacházení.³ Přímou diskriminací je jakákoliv pracovní inzerce, ze které vyplývá, že je hledán uchazeč od určitého nebo do určitého věku. I zde existují přípustné formy rozdílného zacházení, pokud je k tomu věcný důvod spočívající v povaze vykonávané práce nebo činnosti a uplatněné požadavky jsou této povaze přiměřené. A dále je-li vyžadována podmínka minimálního věku, odborné praxe nebo doby zaměstnání, která je pro výkon zaměstnání nezbytná; je-li potřebné odborné vzdělávání, které je však příliš dlouhé vzhledem k datu, kdy uchazeč o zaměstnání dosáhne důchodového věku; je-li rozdílné zacházení uplatňované za účelem ochrany osob mladších 18 let. Diskriminací je obecně taková nabídka práce, která je určená osobám pouze mladším, nebo naopak starším. Nabídka práce by měla být poskytována bez ohledu na věk uchazeče.

Uvedené příklady snad dostatečně objasnily, jaké různé podoby může diskriminace z důvodu věku mít. Co ale dělat v případě, když se domníváme, že určité jednání či postup může být diskriminační? Nabízí se možnost obrátit se na ochránce (bezplatně) se svým problémem. Ochránce se případem zabývá z právního hlediska. Vysloví, zda dle jeho zjištění došlo či nedošlo k diskriminaci, a navrhne oběti diskriminace možnosti dalšího postupu (např. obrátit se na příslušný kontrolní či nadřízený orgán, pokusit se o smírné řešení formou mediace, v krajním případě i soud). Více informací naleznete na www.ochrance.cz/diskriminace/.

Mgr. Ladislav Tomeček

¹ Zákon č. 349/1999 Sb., o veřejném ochránci práv, ve znění pozdějších předpisů.

² Zákon č. 262/2006 Sb., zákoník práce, ve znění pozdějších předpisů.

³ Zpráva obsahující srozumitelnou argumentaci je přístupná na www.ochrance.cz/diskriminace/vyzkum/

VYUŽITÍ SNOEZELN PROSTŘEDÍ PRO SENIORY

Každý z nás zažívá denně obrovské množství jevů a podnětů. Dáváme je i přijímáme především prostřednictvím našich smyslů. Bez toho, co vidíme, slyšíme, cítíme i jíme, bychom nebyli tím, čím jsme. Bez adekvátního prožívání bychom nemohli kvalitně poznávat a obohatovat náš život.

Senioři se však ve svém věku potýkají s mnohými neduhy, které jim mohou bránit dívat se na okolní svět s nadhledem. Bývají často více citliví, zranitelní, projevují se u nich mnohdy nepochopitelné změny nálad. Pociťují větší samotu, nepochopení, vlastní neužitečnost, bolest nad ztrátou tělesné i duševní aktivity, zdravotní problémy, nedostatek zájmu od svých blízkých a podobně.

Přítomnost nevnímají vždy příznivě, často se utíkají ke vzpomínkám. Minulost je pro ně dobou, kdy byli mladí a užiteční, mohli pracovat, starat se, pomáhat, tvořit, věnovat se svým koníčkům... Zvládali spoustu věcí, na které už jim nyní nestačí síly a také mnohdy ztrácejí motivaci. Pokud v přítomnosti nenacházejí uspokojení, uzavírají se do svého světa, odmítají komunikovat, stávají se nedostupnými. Ne každý člověk dokáže, vzhledem ke svým možnostem, objevit to, co je pro jeho vlastní prožívání stáří důležité, podnětné a povzbuzující.

Snoezelen je jednou z možností, jak mohou senioři i dnes svůj život zkvalitnit. Nachází zde množství různorodých podnětů, je zde prostor pro zklidnění, pro pocit jistoty, ale také pro aktivní činnost, která je pro ně nesmírně podnětná. Je to místo pro radost a setkávání, uspořádané prostředí, ve kterém jsou osloveny selektivně nebo najednou všechny smysly, místo odpočinku, relaxace, ale i aktivity, oslovení našich smyslů, klid, uspořádanost, útek od okolních, často stresujících podnětů, uvolnění, kontakt, sounáležitost, potěšení, sdílení a mnoho dalších – to jsou jen některé vyjmenované atributy účinku a dopadu Snoezelenu. Vhodné nastavení používaných metod může přispět ke korekci emocionálního stavu seniora. Velmi významnou úlohu zde hraje také změna prostředí, možnost pobývat alespoň na chvíli mimo své stále a neměnné, většinou málo podnětné prostředí.

Klienti Snoezelenu se ocitají v místě, které jim svým zaměřením pomáhá nabudit aktivitu či naopak je uvede do klidnějšího psychického rozpoložení, podle toho, co je momentálně pro ně důležité. Je na každém jedinci, co preferuje, potřebuje, co cítí... Je možné využít také rozmanitých pomůcek. K docílení prožitku blízkosti, především při absenci blízkých osob, můžeme použít i měkké, na omak příjemné hračky – plyšáky.

K zintenzivnění prožitků může pomoci také adekvátní forma doteků (určitý druh masáží). Společné sdílení spontánních zážitků při aktivitách ve Snoezelenu vede také k obnovení a zkvalitnění komunikace.

Snoezelen je velmi vhodnou metodou pro volnočasové aktivity seniorů, ale přináší i značně pozitivní vý-

sledky formou cílené terapie. Místnosti Snoezelen však mohou senioři využívat i „jen tak“, bez jakéhokoliv zaměření nebo cíle. Prostě zde mohou trávit odpočinek nebo část svého nenaplněného volného času. Z účinků Snoezelenu čerpají nejen klienti – senioři, ale i ošetřující personál.

Podmínkou k úspěšné terapii je vybudování vhodného prostředí, které umožní interaktivní přístup průvodce ke klientovi. Je však neméně důležité, aby zaměstnanec, který ve Snoezelenu pracuje (nebo chce pracovat) – již zmíněný průvodce, měl k této činnosti dostatečné znalosti, dovednosti i schopnosti. Při práci ve Snoezelenu existují jasně daná pravidla, které je nutné dodržovat, aby nedošlo k chaosu, opačným reakcím klienta z důvodu používání neadekvátních postupů, přesycení stimuly, apod.

Pro všechny, kteří chtějí získat znalosti o metodě Snoezelen a práci v multismyslových místnostech, nebo si chtějí své nabyté vědomosti a zkušenosti prohloubit, nabízíme v našem Vzdělávacím centru Snoezelen konceptu odborné kurzy, které jsou vedeny zážitkovou formou ve vybavených Snoezelen místnostech. Organizacím, které o naše kurzy projeví zájem, nabízíme také kurzy „na míru“, které po vzájemné dohodě realizujeme v jejich zařízeních. Při realizaci kurzů na zakázku jsou z naší strany kladeny určité nároky na vybavení školících místností, tak, aby kvalita kurzů zůstala na vysoké úrovni a účastníci tak mohli co nejlépe pochopit a zakusit účinky Snoezelenu.

Pro zkvalitnění práce ve Snoezelenu nabízíme také poradenství a konzultace. Pro ty, kteří chtějí Snoezelen teprve začít budovat, vytváříme návrhy místností a samotné realizace navržených projektů.

Přejeme vám i sobě, aby Snoezelen byl i v budoucnu tím, čím má být. Místem, kde se bude každý cítit dobře a ne komerční záležitostí, prostředkem k vlastnímu obohacování nebo jen kusému předvádění technických možností – světelných, zvukových efektů... bez ohledu na ty, kteří jej využívají. Vždyť se právem říká, že společnost se posuzuje podle toho, jak se dokáže postarat o seniory. To záleží na každém z nás.

*PhDr. Hana Stachová, psycholog,
specialista a lektorka Snoezelen konceptu,
víceprezidentka Asociace konceptu Snoezelen ČR,
e-mail: hstachova@snoezelen-koncept.cz*



www.asnoez.cz



www.snoezelen-koncept.cz



Držitelé certifikátu Značka kvality v sociálních službách

www.znackakvality.info

Domov pro seniory Severní Terasa, příspěvková organizace

Domov pro seniory Severní Terasa je příspěvkovou organizací zřízenou Magistrátem města Ústí nad Labem. Byl otevřen v březnu roku 1987 jako moderní, bezbariérové zařízení poskytující celoroční, komplexní péči. V letech 2000/2001 a 2009 prošel domov částečnou rekonstrukcí a modernizací. Domov nabízí ubytování v jednolůžkových a dvoulůžkových pokojích s předsíňkou, WC, umyvadlem a balkonem. Kapacita je 177 lůžek. Jednotlivá podlaží domova jsou barevně odlišná. Na každém podlaží se nachází malá jídelna a terapeutická dílna. Klientům jsou dále k dispozici např. knihovna, kuchyňka a meditační místnost (kaple). V areálu domova se nachází velká zahrada s lavičkami, altány a krbem. Domov má i komerční prostor pro obchod, kavárnu, kadeřnictví a pedikúru. Kapacita domova je 114 lůžek pro klienty domova pro seniory, 46 lůžek domova se zvláštním režimem a 17 lůžek domova pro osoby se zdravotním postižením.

Příklad dobré praxe

Pěstítecký kroužek je určen pro všechny klienty domova pro seniory, především pro klienty se sníženou schopností pohybu. Pěstování probíhá na dvou pěstebních stolech, které vyrobili na míru zaměstnanci údržby. Tyto stoly jsou volně přístupné

24 hodin denně. Jeden je určený pro imobilní klienty na vozíčkách, druhý pro klienty stojící. V současné době, jelikož jsme na začátku, se klienti starají o bylinky, ale do budoucna plánujeme pěstovat i květiny.



Domov pro seniory Severní Terasa, příspěvková organizace

V Klidu 3133/12
400 11 Ústí nad Labem

Certifikace

Ubytování	★★★★★
Strava	★★★★★
Volný čas a kultura	★★★★★
Partnerství	★★★★★
Péče	★★★★★
Bodové hodnocení	806,5 bodů
Celkové hodnocení	★★★★★

Domov pro seniory Velké Meziříčí

Domov pro seniory Velké Meziříčí je příspěvkovou organizací zřízenou Krajem Vysočina. Do nově postavené budovy domova jsme se přestěhovali na jaře roku 2011. Náš domov má kapacitu 94 lůžek. Nabízíme dvě sociální služby pro celkový počet 94 uživatelů, z toho službu „domov pro seniory“ poskytujeme 60 uživatelům. Uživatelé jsou ubytováni v 18 jednolůžkových a 21 dvoulůžkových pokojích vybavených novým nábytkem. Každý pokoj má svoji sprchu, WC a umyvadlo. Pokoje jsou vybaveny televizí, ledničkou, dorozumívacím zařízením, přípojkou na telefon a internet. V domově nechybí společenské prostory – velká jídelna, denní místnosti, kaple, knihovna, centrální koupelny. Náš domov zajišťuje kromě ošetrovatelské a zdravotní péče také volnočasové aktivity a společenské akce pro naše uživatele.

Příklad dobré praxe

Univerzita 3. věku zahájila výuku v našem domově v roce 2011. Výuku zajišťuje Vysoká škola polytechnická v Jihlavě. Výuka probíhá 1x za 2 týdny, v tento den probíhají 3 přednášky pro 3 skupiny zájemců jak z řad zařízení zří-

zovaných Krajem Vysočina, tak z řad široké veřejnosti. Domov vydává vlastní časopis s názvem „Děčko“. Jedná se o měsíčník. Poskytuje informace o aktivitách domova, populárně naučné články, ználostní testy, rubriky pro cvičení paměti.



Domov pro seniory Velké Meziříčí

Zdenky Vorlové 2160
594 01 Velké Meziříčí

Certifikace

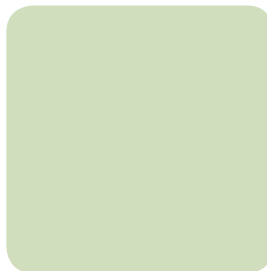
Ubytování	★★★★★
Strava	★★★★★
Volný čas a kultura	★★★★★
Partnerství	★★★★★
Péče	★★★★★
Bodové hodnocení	803 bodů
Celkové hodnocení	★★★★★

Zvedací zařízení Liko

Důstojnost, bezpečnost, kvalita



A Hill-Rom Company



Výhody výrobků Liko:

- nejširší nabídka stropních a mobilních zvedacích systémů na trhu;
- unikátní vlastnosti také pro rehabilitaci a nácvik chůze;
- vysoce odolné závěsné vaky ve všech velikostech a různých materiálech, speciální závěsy pro koupání, po amputaci, pro nácvik chůze;
- různá řešení pro přesun mezi místnostmi vhodné pro každý byt či zařízení;
- dokonalá kvalita evropské jedničky za překvapivě dostupné ceny.

Zvedáky Liko nabízí společnost Dartin a její partner firma Medicco. Neváhejte nás kontaktovat pro podrobnější informace, nabídku, nebo profesionální radu pro Vaši individuální situaci.

DARTIN

www.dartin.cz
tel.: +420 241 470 361

www.medicco.cz
tel.: +420 604 268 565



Váš specializovaný distributor

Vážení zákazníci,

dovolte nám poděkovat touto formou za spolupráci v roce 2012 a přejeme mnoho úspěchů v osobním i pracovním životě

v roce 2013

tým Dentimed

Připravujeme pro Vás:

- ✓ Novinky v sortimentu
- ✓ Unikátní workshop
- ✓ Akční ceny

Sledujte www.dentimed.cz

TIP: přihlaste se k odběru novinek a neunikne Vám žádná speciální nabídka.

Jsme členy odborných organizací



Dentimed s.r.o.
Českých bratří 383
547 01 Náchod
www.dentimed.cz
email: info@dentimed.cz
tel.: 461 616 039



Již od roku 1993 společnost působí jako celorepublikový distributor zdravotního materiálu a léčiv. Díky široké nabídce produktů i služeb se společnost řadí mezi přední distributory v ČR. Snažíme se přistupovat ke každému klientovi individuálně, což je klíčem k úspěšnému obchodnímu vztahu!

Proč si vybrat distributora Dentimed :

- ✓ Široké portfolio výrobků
- ✓ Rychlé termíny dodání
- ✓ Bonusový systém – transparentní
- ✓ Cash-back program – věrnostní program
- ✓ Sponzorské aktivity
- ✓ Vzdělávací program za exkluzivní ceny
- ✓ Novinky a akce

....a mnoho dalších výhod

Navštivte náš nový e-shop
www.zdravotnipomucky.net
a vyhrajte zajímavé ceny v našich soutěžích.

Senioři seniorům

Jednoduché puzzle a dvojice předmětů

Tímto vydáním končí miniseriál z Domova Modrý kámen, který nabízel návody pro výrobu pomůcek k aktivizaci seniorů s poruchou paměti. Na jejich výrobě se podílejí i klienti domova pro seniory. Věříme, že vás tyto nápady zaujaly. Autorky příspěvků by uvítaly další náměty pro svou práci. Můžete je zasílat do naší redakce nebo na emailovou adresu uvedenou na konci příspěvku.

Jednoduché puzzle

Procvičování jemné motoriky, trénování kombinačních schopností a fantazie.

Příslušenství:

Několik na díly nařezaných obrázků.

Výroba:

Můžeme využít hezké obrázky ze starých nástěnných kalendářů. Obrázky podlepíme dostatečně pevným kartonem s ohledem na pozdější manipulaci s jednotlivými dílky. Použijeme nejlépe lepidlo Herkules. Obrázek po přilepení vyhladíme, zatížíme a necháme ho důkladně uschnout. Obrázky nařezeme na libovolný počet dílů. Řežeme řezákem nejlépe podle kovového úhelníku na čtverce, obdélníky, případně i trojúhelníky. My jsme použili pro všechny obrázky stejnou velikost 30 x 40 cm a nejjednodušší variantu jsme rozřezali na 4 díly, nejtěžší na 16 dílů.

Použití:

1. Složit obrázek z určeného počtu dílů.
2. Rozhovor o tom, co je na obrázku.
3. Pro ztížení práce spolu můžeme smíchat díly dvou obrázků, ale pak je nutné skládanou nejprve roztřídit a potom teprve složit.

Práci se skládanými musíme vždy přizpůsobit schopnostem konkrétního klienta, podle toho také volit míru naší pomoci, hodně využívat pochvaly a povzbuzení. (Obr. č. 1)



1



2

Dvojice předmětů

Trénování hmatové paměti, určování materiálů, pojmenování předmětů

Příslušenství:

2 krabice se stejnými předměty (2x 10 kusů) (Obr. č. 2)

Výroba:

Najdeme dvě stejné krabice, např. papíru A4 nebo podobné. Natřeme je Bala-krylem a můžeme je podle chuti a nálady ozdobit. Vhodná je ubrousková technika nebo koláž. Seženeme si dvojice předmětů z různorodých materiálů – látky, kovu, dřeva, skla apod. Mohou to být dřevěné kuličky na prádlo, cívky od nití, skleničky od přesnídávky, kelímky, lahvičky po lécích, šrouby a matice, krabičky z tvrdého papíru, keramické květináčky, gumové míčky, lžičky atd., možností je mnoho. Podmínkou je, aby předměty byly opravdu stejné. Pak je rozdělíme do připravených krabic.

Použití:

Práce s jednou krabicí:

1. Pojmenovat předměty v krabici.
2. Určit, z jakého jsou materiálu.
3. Seřadit podle velikosti, vybrat nejmenší a největší předmět.

Práce s oběma krabicemi:

1. Vybírat shodné předměty levou i pravou rukou zároveň a pojmenovat (značně náročný).
2. Vybírat shodné předměty jednou rukou postupně a pojmenovat.
3. Viz bod 2, ale zavážeme klientovi oči šátkem.
4. Pracovnice si vezme k sobě jednu krabici, vytáhne jeden předmět a požádá klienta, aby ze své krabice vytáhl stejný předmět. (Obr. č. 3)

Poznámka: Práce klienta s oběma krabicemi je už obtížnější. Musíme zvážit, jaký je stupeň postižení Alzheimerovou chorobou u konkrétního klienta a podle toho s krabicemi pracovat.

**Irena Bártová, aktivizační pracovnice
Iveta Čermáková, vedoucí provozních služeb**

**Domov Modrý kámen,
poskytovatel sociálních služeb**

cermak.iveta@seznam.cz
www.modry-kamen.cz



3

Okénko České asociace Sport pro všechny



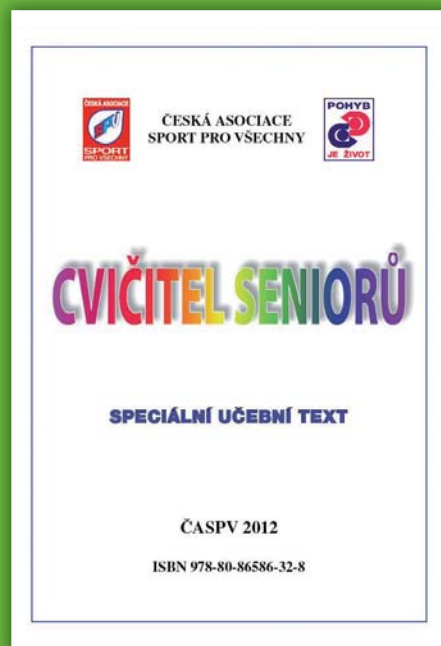
Vážené čtenářky, vážení čtenáři, od července 2011 jsme vám pravidelně předkládali návody na jednoduchá, ale účelná cvičení, která můžete provádět v domácím prostředí. Tento měsíc náš seriál končí. Dovolte nám, abychom na závěr stručně představili činnost naší organizace.

Česká asociace Sport pro všechny má ve svém bohatém programu zařazeny nabídky pohybových aktivit sportovně-rekreačního, kondičního a zdravotního charakteru pro všechny věkové skupiny. Velkou oblastí našeho zájmu jsou senioři – „třetí věk“. Pro tuto skupinu vytváříme a realizujeme nejen pohybové a cvičební programy, ale organizujeme řadu seminářů a školení pro cvičitele a lektory, kteří s lidmi „třetího věku“ pracují nebo chtějí pracovat. Dále organizujeme rekondiční pobyty pro seniory na horách, v lázních, pobyty společně pro seniory a vnoučata a další. Odborné semináře a školení pořádáme v případě zájmu i pro jiné organizace.

V současné době zpracoval autorský kolektiv lektorů ČASPV učební text Cvičitel seniorů, který je koncipován tak, aby sloužil nejen cvičitelům v rámci přípravy na cvičitelskou dráhu, ale aby byl i účelnou pomůckou pro každého seniora, který má zájem „zdravě stárnout“. Kniha obsahuje mnohá zajímavá témata, jako např. oblast adaptace na stáří, přiměřené zatěžování a odpovídající tělesná zdatnost, výživa, regenerace, pohybové programy a také praktické návody pro cvičení.

Informace o činnosti ČASPV získáte na webových stránkách www.caspv.cz nebo na adrese ČASPV, Ohradské náměstí 1628/7, 155 00 Praha 5 – Stodůlky či na tel. číslech 242 480 301, 242 480 315.

PaedDr. Dobromila Růžičková, metodička Komise seniorů ČASPV



FEJETON PETRY ŠTARKOVÉ

KLUB POSMRTNÉHO ŽIVOTA

Seděla jsem u internetu a snažila se co nejrychleji přeložit odborný text z anglicky psaných stránek. Bylo třeba si pospíšit, protože klient, jehož postižení článku popisoval, právě típl poslední cigaretu a začal přeshlapovat za dveřmi.

„Doba života u dětí s tímto onemocněním se pohybuje kolem 7–10 let,“ stálo tam. Znova jsem porovnávala diagnózu, o které text psal, a žádanku, kterou jsem měla před sebou. Souhlasila diagnóza i popis zdravotního stavu. Jediné, co nesouhlasilo, byl fakt, že tomu klukovi venku bylo nejmiň dvakrát tolik. Znova jsem prošla všechny dostupné odkazy. Bylo jich málo. Žádný z nich se nezmiňoval o dospělých s toutle nemocí. Za celé moje vysokoškolské studium jsem o ní ostatně neslyšela ani slovo.

„Baf!“ udělal člověk za dveřmi, když jsem se chystala otevřít. „Lekla jste se?“ zeptal se vesele.

„Trochu,“ přiznala jsem, „často lekáte lidi?“

„Hlavně doktory,“ zašklebil se, „většinou stačí, když se kouknou do mé dokumentace.“

„Hm...“ usadili jsme se do křesel. „Je pravda, že jste tak trochu výjimečný případ,“ začala jsem opatrně.

„Ale ne,“ oponoval živě. „Nás je náhodou docela dost. Teda jako těch, co jsou podle doktorů dávno po smrti. Máme takovej klub. Založil ho kámoš, kterej při úraze přišel o dvě třetiny mozku.“

„To mě docela zajímá,“ podotkla jsem, „čím se v tom klubu zabýváte?“

„Většinou nasíráme pojišťovny. V tom jsme docela dobrý. Jo, a taky jsme vydělali nějaký peníze sázením.“

„Myslíte jako ve Sportce nebo nějak podobně? Osmnáct vám bylo teprve nedávno...“

„Ale ne, po hospodách. Je to jednoduchý. Lidi nevěří, co nám je, vsadíme se a pak ukážem papíry od doktora. Jak říkám, docela to nese.“

Rozhovor plynul dál.

„Asi bychom se měli dostat k tomu, proč jste ke mně vlastně přišel?“ napadlo mě po chvíli, s pohledem na hodiny na zdi.

„Na úřadě mi řekli, abych si požádal o invalidní důchod. Ale mám z toho morální dilema. Vidím tady ty lidi na vozíku, ochrnutý a říkám si, vždyť mně vlastně nic není, že jo? Není to blbý? Neměl bych jim aspoň dát sponzorský dar nebo tak něco?“



Zuzana Havrdová a kol., *Kultura organizace a supervize ve vzájemném působení*, Praha 2011,
 Fakulta humanitních studií Univerzity Karlovy, katedra řízení a supervize v sociálních a zdravotnických organizacích.
 ISBN 978-80-87398-14-2, 102 stran, cena neuvedena

Recenze knihy

Kultura organizace a supervize ve vzájemném působení

Na knize, kterou vydala Fakulta humanitních studií UK v Praze, se podílely čtyři autorky – Zuzana Havrdová, Monika Čajko Eibichtová, Radka Mrazíková a Jana Pluhaříková Pomajzlová. Všechny mají praktickou zkušenost se supervizí. Zuzana Havrdová působí jako klinická psycholožka a supervizorka a současně jako vedoucí katedry řízení a supervize v sociálních a zdravotnických organizacích Fakulty humanitních studií Univerzity Karlovy v Praze. Je autorkou či spoluautorkou řady známých a úspěšných publikací v oblasti supervize, ale i sociálních služeb, jako jsou například *Praktická supervize: Průvodce supervizí pro začínající supervizory, manažery a příjemce supervize*, *Hodnoty v prostředí sociálních a zdravotních služeb* a *Organizační kultura v sociálních službách* jako předmět výzkumu. Spoluautorky této publikace Monika Čajko Eibichtová, Radka Mrazíková a Jana Pluhaříková jsou absolventkami v oboru řízení a supervize Fakulty humanitních studií Univerzity Karlovy v Praze a mají bohaté zkušenosti v sociální oblasti.

Publikace je členěna do jednotlivých kapitol, které představují přechod od obecného pojetí supervize ke konkrétním příkladům z praxe. Jednotlivé kapitoly na sebe logicky navazují a pozitivně působí právě přechod od teorie k praxi, kdy autorky nastiňují možnost využití supervize na konkrétním příkladu (Akční výzkum organizační kultury VŠ praco-



viště). Velmi detailně je zde zpracována teoretická část týkající se teoreticko-metodologického rámce studií, do kterého autorky zahrnují např. vymezení pole zkoumání, pohled na kulturu organizace a kulturu supervize. Nejprve bylo nutné vymezit pojmy, neboť samotný termín „supervize“ není ve výkladu zcela ustálen, různí autoři zastávají různá pojetí, přičemž převážná část výzkumných publikací, které vyšly o supervizi do současné doby, vůbec k hledisku organizace nepřihlíží. V pojetí autorek vstupuje supervize do organizace, kde má probíhat, externě. V jednotlivých kapitolách knihy pak autorky sledují vliv pojetí supervize na organizaci. Připomínají její vývoj od počátku 20. století, její pojetí různými

autory a soustředí se hlavně na přechod od trojúhelníku (supervizor – supervizant – klient) ke čtyřúhelníku (supervizor – supervizant – klient – organizace). Supervize je hodnocena z pohledu autorek jako prostor neformálního učení, z hlediska zpracování emocí a vztahů v organizaci jako zdroj zpětné vazby a zpracování změn, či jako zprostředkování mezi subkulturami.

Ve svém výzkumu se autorky pouští na dosud neprobádané pole vzájemných vztahů mezi kulturou organizace a supervizí. V publikaci je přiblížen příklad pobytového zařízení. Organizace byla sledována po dobu čtyř let, přičemž v práci je zachycen vývoj ve čtyřech kategoriích. Výzkum je přínosný především proto, že o vztazích supervize v organizaci a kulturou organizace literatura ani studie příliš nepojednávají. Nejdůležitější poznatky k tématu se získávají reflexí empirických zkušeností supervizorů.

Pokud bych měla publikaci zhodnotit, jeví se jako vhodnější nahlédnout na ni jako na kompaktní celek. Důležitým výstupem pro budoucí práci mohou být závěry, které ukazují na význam supervize – posílení spolupráce pracovníků, zpětná vazba, učení, zpracování emocí a vztahů, integrace stinných stránek organizace či zprostředkování mezi různými kulturami v organizaci.

PhDr. Jana Skalová
 manažerka, lektorka
 skalova.reha@gmail.com

Dovolujeme si Vás pozvat na druhý ročník

ČESKOMORAVSKÉHO DNE SYNDROMU FRAGILNÍHO X CHROMOSOMU

který se bude konat dne

9. března 2013 ve FN Motol

Pořadatelem akce je Centrum hereditárních ataxií FN Motol, Klinika dětské neurologie UK 2. LF a FN Motol, Univerzita Jana Amose Komenského Praha, katedra speciální pedagogiky, Fragilní X, o. s., a Nadační fond SYNESIS.

Celá akce bude zaměřena na rozšíření informací o životě lidí s mentálním postižením způsobeným právě syndromem fragilního X chromosomu. O možné prevenci, symptomech, rodinném systému a jeho zatížení, o životní situaci samotných postižených a náročnosti zvládat sociální vztahy.

Všecké bližší informace najdete na webu: www.nf-synesis.cz a www.fragilnix.cz.

Příspěvky uveřejněné v této rubrice se nemusejí shodovat s názorem redakce. Redakce si vyhrazuje právo na redakční úpravu a krácení příspěvků bez vědomí autorů i na případné odmítnutí urážlivých či jinak nevhodných příspěvků.

Ad: Návrhy APSS ČR na změnu výplaty a použití příspěvku na péči

(Sociální služby, říjen 2012, s. 11)

**ING. JANA HRDÁ,
MÍSTOPŘEDSEDKYŇ NÁRODNÍ
RADY OSOB SE ZDRAVOTNÍM
POSTIŽENÍM ČR (praha@nrzp.cz):**

V říjnovém čísle vyšel rozhovor s Jiřím Horeckým, prezidentem Asociace poskytovatelů sociálních služeb ČR, nazvaný „Návrhy APSS ČR na změnu výplaty a použití příspěvku na péči“. V článku se tvrdí, že **současný systém příspěvku na péči** je neefektivní a nefunkční. Podle článku mělo dojít **k rozvoji sítě** sociálních služeb a ke zrušení dotací na ně, protože díky příspěvkům byla značně navýšena finanční částka v systému péče. Že se tak nestalo, přičítá autor chování příjemců na péči, dokonce se v textu **kvalifikovaně odhaduje**, že se příspěvku na péči zneužívá. Úloha uživatelů péče jako zákazníků je nedotažená, neboť příspěvky na péči nepokryjí náklady na poskytování péče, a **nemohlo dojít k tržnímu chování** ani příjemců příspěvku na péči ani poskytovatelů.

Mnohé v článku uváděné věci jsou sice fakta, ale vysvětlení je jiné. Od příspěvku na péči se očekávalo primárně **narovnaní nespravedlností, svobodná volba** (zejména byla umožněna volba mezi formální a neformální péči) a **zvýšení kvality**, nikoli navracení financí na příspěvek na péči k institucionálním poskytovatelům. Ostatně zvýšený počet zájemců o registrované služby by poskytovatelé ani stát **neufinancovali**, neboť **neformální péče je nesrovnatelně hospodárnější**. Mělo dojít **k racionalizaci sítě** sociálních služeb poskytovatelů, nikoliv ke stabilizaci a rozvoji té staré, jenomže docházelo k dvojímu toku peněz, takže o síti služeb nerozhoduje potřeba, nýbrž úředníci. Při tvrzení o zneužívání příspěvku autor neuvádí, podle jakých **kritérií odhadoval** ani jakým způsobem k tomu dospěl. Mimo to zneužívání příspěvku při správném posouzení si lze sotva představit, neboť potřebuje-li příjemce tolik péče, kolik jednotlivé stupně závislosti uvádějí, stačí příspěvek vždy na úhradu asi 10 % potřebného času měsíčně.

Dále se v článku píše, že péče v I. stupni je běžně zajistitelná rodinnými příslušníky, a že tudíž lze navrhnout, aby v případě **neformální péče** byl v I. stupni u osob starších osmnácti let příspěvek na péči **OKč**. Mimo to by osoby, které dosud nevyužívaly registrovaných poskytovatelů,

měly být motivovány snížením příspěvku na péči o 20 %, aby si začaly služby objednávat. Tato částka by byla přesunuta k poskytovatelům. Avšak péče v I. stupni není běžně zajistitelná rodinnými příslušníky, neboť to obnáší 2 až 3 hodiny denně. A 20% opatření by **poškodilo všechny: příjemce** (ztráta pocitu satisfakce), **neformální pečující** (ztráta minimální kompenzace), **formální pečující** (nutnost shánět finance na úhradu zvýšených nákladů péče), **donátory dotací**, na něž by se tlak ještě zvýšil.

Závěr: Z hlediska příjemců příspěvku na péči lze konstatovat, že přes nedostatky, které způsob poskytování příspěvku má, došlo k obrovskému posunu směrem k jejich autonomii, k posílení jejich důstojnosti a k jejich integraci do společnosti. **Tyto přínosy jsou naprosto nenahraditelné.**

ODPOVĚĎ

**ING. JIŘÍHO HORECKÉHO,
PREZIDENTA APSS ČR:**

Každý systém sociální politiky, resp. systém sociálního zabezpečení, je nastaven tak, že nechává část potřebných osob za hranicemi tohoto systému a na druhé straně umožňuje části osob jeho zneužívání. To, jak veliké jsou či mohou být obě skupiny, je určováno jednak prioritami dané země, ale samozřejmě také jejími zdroji. Právě zdroje České republiky a jejich klesající tendence v minulých letech společně se stoupajícím objemem vyplácených příspěvků na péči nutí stále více odborníků k úvahám o změně tohoto systému.

Jedním z předpokladů nového systému sociálních služeb po r. 2007, který je mimo jiné obsažen v důvodové zprávě zákona o sociálních službách, byla eliminace nebo odstranění státních dotací poskytovatelům sociálních služeb (zejména sociální péče) v horizontu 3 let. Tento předpoklad nebyl naplněn, stejně jako odhad, že příjemců příspěvku na péči bude v ČR něco přes 200 000 osob.

V praxi jsou poskytovatelé zejména terénních sociálních služeb, ale i sociální pracovníci měst a obcí (nyní také úřadů práce) konfrontováni se skutečností, že zejména senioři v I. stupni příspěvku na péči tento nevyužívají na nákup so-

ciálních služeb a často – aby naplnili zákon – uvádějí, že je poskytují svým dětem či jiným blízkým příbuzným. Má úvaha, resp. jeden z předmětných návrhů změny výplaty příspěvku na péči, vychází z elementární otázky, kterou řeší každý stát: do jaké míry je povinná postarat se o své členy vlastní rodina a od jakého okamžiku a s jakou intenzitou pomocí nastupuje stát. Pokud dcera či syn svému stárnoucímu rodiči zajistí nákup, doveze léky, uklidí nebo tatínka/maminku doprovodí na úřady apod., pak mi připadá, že není nutné, aby stát tyto dospělé děti za tyto úkony „honoroval“ 800 korunami měsíčně. Obdobný princip platí v celé řadě případů, částečně i u základní sousedské výpomoci. Je nutné celý systém vidět komplexně, ne jenom z perspektivy dospělé osoby se zdravotním postižením, která potřebuje např. intenzivnější či dražší dopravu než zdravý člověk (hovoříme-li o osobách s příspěvkem v I. stupni, které jsou ve většině běžných denních výkonů soběstačné). Zdůrazňuji také skutečnost, že majoritní část příjemců příspěvku tvoří senioři.

Závěrem bych rád upozornil ještě na jeden mýtus, který je často prezentován, a sice že neformální péče je daleko výhodnější a efektivnější. Ne vždy tomu je tak. V celé řadě případů (zejména u osob s vyšším stupněm nesoběstačnosti) je makroekonomicky pro stát výhodnější systém sdílené nebo kombinované péče. Z dostupných studií vyplývá, že právě toto je ta optimální varianta i z hlediska kvality života pečujících.

Ano, souhlasím s tvrzením, že zavedením příspěvku na péči došlo zejména u osob se zdravotním postižením k obrovskému posunu směrem k jejich autonomii, k posílení jejich důstojnosti a k jejich integraci do společnosti. Zároveň ale musím trvat na tom, že zejména v I. stupni, případně II. stupni příspěvku na péči nemůžeme konstatovat, že je všechno v pořádku, že většina z téměř 20 miliard korun je používána na účely, pro které byl příspěvek stanoven. Pokud bychom jako stát zažívali ekonomický rozkvět a konjunkturu – pak možná proč ne, neboť i posílení příjmů seniorů v ČR je jistě záslužné, potřebné a solidární. Ale v době, kdy nám zanikají registrované sociální služby, se s tímto postojem nelze smířit.

Ohlédnutí za Týdnem sociálních služeb

Ve dnech 8.-14. 10. 2012 probíhal Týden sociálních služeb České republiky, jehož vyhlášovatelem byla Asociace poskytovatelů sociálních služeb ČR spolu s Ministerstvem práce a sociálních věcí ČR. V rámci doprovodných aktivit se konala i celá řada akcí organizovaných poskytovateli sociálních služeb. Rádi bychom vám zprostředkovali několik aktivit spojených s touto událostí, které ve svých příspěvcích popsali zástupci ze zařízení napříč celou republikou.

FRENŠTÁT POD RADHOŠTĚM

V říjnu jsme s našimi seniory Domova Hortenzie oslavili svátek seniorů hned několika způsoby. Odbor sociálních věcí Městského úřadu Frenštát pod Radhoštěm ve spolupráci s pečovatelskou službou města Frenštátu p. R. uspořádal 2. října Den seniorů 2012.



Nabídka aktivit pro seniory byla opravdu bohatá. Naši seniori se zúčastnili dopoledne zážitkového programu v muzeu na téma „Frenštát a jeho zapomenutá řemesla“.

Z odpoledního programu si naši seniori vybrali účast v soutěži s názvem „Z babiččiny kuchařky“. Porota jejich zákusek ohodnotila jako třetí vítězný výrobek ve Zlatém pásmu. Ocenění naše seniory velice potěšilo a domů si mohli odnést krásnou cenu s diplomem.

Také jsme mezi nás pozvali kouzelnici paní Radanu Vozňákovou. Ta našim seniorům předvedla své kouzelnické show. V den jejího představení také navštívili Technické muzeum Tatra v Kopřivnici. V závěru navštívili výstavu, která byla věnována našemu vynikajícímu atletu Emilu Zátopkovi. Klienti byli velice spokojeni, obě výstavy se jim moc líbily.

V rámci celostátní akce Týden sociálních služeb ČR jsme dne 9. října uspořádali v domově Den otevřených dveří. K poslechu hrály a zpívaly děti ze Základní umělecké školy ve Frenštátě p. R.

Touto cestou chceme také moc poděkovat vedení města Frenštátu p. R., zejména paní starostce Zdeňce Leščišínové za výbornou spolupráci s našim domovem.

Jiří Aboslon, ředitel
Domov Hortenzie
Frenštát pod Radhoštěm
(redakčně kráceno)

KAPLICE

V Domově pro seniory Kaplice byl 8. 10. 2012 zahájen 4. ročník Týdne sociálních služeb ČR. Zapojili jsme se i do aktivit pořádaných v rámci Evropského roku aktivního stárnutí a mezigenerační solidarity.

9. 10. 2012 v domově proběhla akce Proměny v čase, již jsme využili k představení toho, čeho se nám za poslední rok podařilo dosáhnout. Hosté mohli shlédnout výstavu obrazů malíře K. Pavlíka a měli i příležitost poohlédnout se za historií budovy, zastavit se v přítomnosti a nahlédnout do budoucnosti. Přivítali jsme mezi námi vzácné hosty, představitele obcí a zástupce spřátelených domovů pro seniory. 10. 10. 2012 proběhl Den otevřených dveří na pracovišti v Českém Krumlově. Byl tu představen projekt „Udržení a zkvalitnění služby domov pro seniory“, díky němuž vznikla místnost sloužící pro všestranné využití volného času seniorů. Hosté mohli obdivovat výtvarná díla obyvatel a jejich zakoupením seniory podpořit. Program oživil vystoupením hudební soubor „Krumlovští Pišťáci“. Snažíme se o to, aby slova mezigenerační solidarita nebyla jen slova, a tak 11. 10. 2012 pracoviště Český Krumlov navštívily děti z MŠ Plešivec. Děti si připravily pásmo písniček a tanečků. Tentokrát i pro ně bylo přichystáno překvapení. Seniori pro děti nacvičili loutkové divadlo O perníkové chaloupce s chaloupkou z perníku a vlastnoručně vyrobenými



loutkami. Děkujeme všem přátelům, rodinám, zaměstnancům, dobrovolníkům, studentům i samotným obyvatelům domova a těm, kteří nás podporují a dávají nám energii do další práce.

Mgr. Vladimíra Holczerová
Domov pro seniory Kaplice

ORLOVÁ

Na zahradě Domu seniorů POHODA, o. p. s., to opět žilo. Dne 9. října 2012 se v rámci 4. ročníku Týdne sociálních služeb ČR uskutečnilo setkání



poskytovatelů sociálních služeb města Orlová, samotných uživatelů a občanů města. Do akce pod názvem Korálky sociálních služeb města Orlová se zapojilo devět sociálních služeb. Cílem bylo informovat širokou veřejnost o nabídce sociálních služeb, které jsou poskytovány na území města. Ale nejen to, poskytovatelé chtěli rovněž upozornit veřejnost na velmi složitou situaci v sociálních službách, které se v posledních letech zmítají ve finanční nejistotě. Naším záměrem bylo apelovat na důležitost a nepostradatelnost sociálních služeb v každém moderním a vyspělém státě, tedy i v ČR, potažmo i v Orlově.

Naše setkání mělo netradiční pojetí. Jednotlivé služby jsme pojali jako korálky jednoho celku – šňůry korálků. Jeden korálek = jedna sociální služba. A jak samotná akce probíhala? Průvod zástupců poskytovatelů, jejich klientů a veřejnosti směřoval po dvou trasách k cíli, jímž byla zahrada Domu seniorů POHODA, o. p. s. Zde proběhlo slavnostní uvítání a prezentace jednotlivých služeb. Společně strávený čas využili mnozí k diskuzi o palčivých tématech. Program obohatilo vystoupení pěveckého souboru Gymnázia Orlová, k poslechu hrálo Duo Classic

Ohlédnutí za Týdnem sociálních služeb

a samozřejmě nechybělo bohaté občerstvení.

Cíle setkání se podařilo naplnit. A z čeho tak soudíme? Skutečnost, že se na tomto pilotním setkání zrodila myšlenka tradičního každoročního setkávání poskytovatelů sociálních služeb města Orlová, to jen potvrzuje. Naše poděkování patří organizátorům celé akce, především Jiřině Lízalové (Komunitní plánování města Orlová) a Miroslavu Koláčkovi a za finanční podporu také Zdravému městu Orlová.

kolektiv Domu seniorů POHODA, o. p. s.
Orlová Lutyně

MORAVSKÉ BUDĚJOVICE

Do Týdne sociálních služeb v ČR se zapojil Dům sv. Antonína již potřetí. V tomto týdnu se v domě konala beseda s promítáním, kterou lektoroval F. Vlk, beseda s praktickými ukázkami s lektorkou V. Dufkovou, Den otevřených dveří s ukázkami aktivit seniorů, hudební odpoledne s Malou jemnickou dechovou kapelou a soutěž o ceny. V sobotu se pořádal V. ročník konference Křesťan zdravotník v sociálních službách na téma „Služba bližnímu – snaha o uspokojování všech životních potřeb“. Konference se zúčastnilo 120 posluchačů a přednášejícími byli: P. Josef Brychta, Vladimír Smékal, Jaromír Matějek, S. M. Maxmiliána Ludmila Holíková, S. M. Faustyna Marie Bubová, P. Stanislav Pacner a Věra Benešová.

Ladislav Chloupek, ředitel Domu sv. Antonína, děkoval za přípravu a průběh všem, kteří se jakýmkoliv způsobem podíleli na zajištění bezproblémového průběhu tohoto setkání. Uznání a poděkování vyslovili také přednášející a účastníci sobotního dne. Za všechny prof. Vladimír Smékal vyjádřil: „Velice vám děkuji za možnost být na tak obsahově bohaté a inspirativní konferenci, navíc skvěle připravené a promyšlené. Vrátil jsem se sice unavený z mnoha debat s účastníky, ale šťastný z toho, že ještě existuje tolik kvalitních pracovníků s lidmi v duchovní, duševní a fyzické nouzi. Přeji hodně Boží přízně a radost z dobrých výsledků



vaší práce i práce vašeho kolektivu.“ Smyšlem týdne sociálních služeb bylo ukázat široké veřejnosti, že sociální služby v ČR jsou kvalitní, pomáhají a zachovávají lidskou důstojnost a soběstačnost. Dům sv. Antonína plně sdílí motto tohoto projektu, jehož cílem je: „... aby se člověk cítil být člověkem“.

Petra Tomášová
Dům sv. Antonína
Moravské Budějovice

MAČKOV – Domov PETRA Mačkov připravil v rámci tohoto týdne tyto akce:

8. října – Taneční zábava se skupinou Anča Band z Blatné

Známa blatenská kapela Anča Band



přijela do Domova PETRA Mačkov rozproudit náladu svými hity. Všichni se vlnili v různých tanečních kreačích a o dobrou náladu nebyla nouze. Velmi nás potěšila reakce kapely na FACEBOOKU, kde je uvedeno: „Není a nikdy nebude místo, kde se nám hraje líp, kde je nejlepší, nejspontánnější a nejděčnější publikum, a vždycky se tam všichni moc rádi vracíme.“

9. října – Den otevřených dveří

10. října – Pěší túra do Čekanic

Bylo krásné podzimní ráno, nesměle vykukovalo sluníčko a uživatelé našeho domova vyrazili na pochod do Čekanic. Část uživatelů šla známou oblíbenou trasou lesem až k zámečku v Čekanicích, odkud se kdysi stěhovali do nového domova do Mačkova. Ostatní s uživateli na vozíčkách se vydali cestou necestou po silnici do stejného cíle. Mezi všemi panovala veselá nálada, zpívaly se písničky, sbíraly houby, jablíčka a na závěr pochodu se opekly špekáčky na ohni.

11. října – Turnaj v integrované boccii

V rámci posledního dne sociálních služeb jsme připravili pro všechny uživatele sportovní hru boccia, která je v našem domově velmi oblíbená. Sportovního klání se zúčastnilo 24 družstev. Aktéři jednotlivých týmů se prezentovali vysokým úsilím a nezdolnou bojovností v každém okamžiku utkání. Všichni podali výborné výkony a první tři medailové týmy byly odměněny skvělými dárky a velkým potleskem.

Bc. Petra Očenášková
vedoucí úseku CHB a STD
Domov PETRA Mačkov

HODONÍN – I naše zařízení se připojilo k celostátnímu Týdnu sociálních služeb. V jeho rámci otevírají dveře svých zařízení různé sociální služby, aby široké veřejnosti ukázaly podporu života občanů v nepříznivé sociální situaci a kvalitu služeb, které uživatelům nabízejí. Proto se i u nás v S-centru Hodonín konal v úterý 9. října Den otevřených dveří, který jsme spojili s 10. výročím otevření našeho zařízení.

Po celý den byl připraven bohatý program v atriu, kde se mimo jiné uskutečnila vernisáž fotografií „Domov včera a dnes.“ Výrobky našich uživatelů byly ke zhlédnutí a k prodeji ve stánku.

V knihovně byla nainstalována výstava výrobků našeho uživatele pana Stanislava Purketa. Na zahradě byl pro děti připraven skákačí hrad. Dopoledne se představili naši uživatelé se svým vystoupením, k tanci a zpěvu pak zahráli manželé Procházkovi. Odpoledne zatančily děti z Dětského národopisného souboru Pomněnka doprovázeny Neoveskou cimbálovou muzikou, která nás nadále



provázela celým odpolednem. O malou vsuvku se postaral Mužský pěvecký sbor z Dubňan. Celý den ukončila mše svatá v naší kapli.

Všem účinkujícím děkujeme za krásná vystoupení.

Ivana Žižlavská
S-centrum Hodonín, p. o.

Střípky z domova

Povídání o psech



Křešice – Povídání o psech bylo dne 10. 9. 2012 jedním z témat zajímavého setkání s našimi uživateli Domova Na Pustaji. Paní Lenka Raadová z Kadaň se svou dcerou Zuzanou poskytly našim uživatelům řadu nových informací o tom, jak se o malé domácí pejsky a mazlíčky starat, jak je krmit a celkově je opatrovat. Samozřejmě si naši zájemci mohli i s jejich psími kamarádkami pohrát a s nimi se i vyfotit. Děkujeme oběma za krásné setkání a přejeme jim i jejich psím miláčkům hodně dalších úspěchů.

Oldřich Körber, vedoucí
Domov Na Pustaji Křešice

Hry bez hranic

Vážany – Měsíc září se již po několik roků stal pro uživatele Sociálních služeb města Kroměříže a Uherského Hradiště symbolem tematických sportovních her – Her bez hranic. Ani letos tomu nebylo jinak. V úterý 25. září se na fotbalovém hřišti v Lutopevnách sešlo 9 soutěžních družstev, jednotliví členové se s nadšením těšili na možnost si opět po roce změřit své síly a obratnost na přípravných disciplínách. V letošním roce se Hry bez hranic nesly v duchu „Indiánského léta“. Družstva v patřičných kostýmech jednotlivých indiánských kmenů si na disciplínách vyzkoušela například lov bizonů, střelbu na terč, stavění totemu nebo třeba získání hodnotné kořisti – pokladu. Po skončení sportovního klání následoval krátký odpočinek při hudbě. A samozřejmě v odpoledních hodinách následovalo z úst velkého šamana vyhlášení a ocenění vítězných „kmenů“.



Krásné podzimní počasí, spousta přátel, zábavy, hudby a tance – na takto příjemně strávený den budeme jistě ještě spoustu dní všichni vzpomínat.

Mgr. Barbora Malá
DpS Vážany, Kroměříž

Výstava ručních prací „nejen“ seniorů

Strakonice – Již tradičně před svatováclavskou poutí ve Strakonících proběhlo v našem domově 27. 9. 2012 slavnostní zahájení desátého ročníku Výstavy ručních prací „nejen“ seniorů. Slůvko „nejen“ je proto, že s námi nevystavují jen seniori, ale i děti ze speciálních ZŠ, dětských domovů, zařízení pro dospělé apod. V letošním roce se sešlo téměř 1823 výrobků od 58 vystavovatelů. O program při zahájení se postarali klienti z našeho domova pro seniory, klienti denního stacionáře ze Strakonice a již tradičně celé odpoledne



akci doprovázela svou muzikou „Osečanka“, kapela klientů z nedalekého zařízení pro mládež Osek. Celé odpoledne se vydařilo, stejně tak i další dny, kdy naši výstavu shlédlo mnoho návštěvníků. Slova uznání a spokojenosti nás přesvědčila o tom, že tato cesta, jak ukázat aktivity seniorů a klientů z různých zařízení, je správná.

Hana Petrovcová

Domov pro seniory Lidická, Strakonice

Utkání v boccii ve Střelicích u Brna

Střelice – 26. 9. 2012 přivítal Zámeček Střelice, domov pro osoby se zdravotním postižením, 13 družstev ze sedmi domovů ke sportovnímu klání v turnaji v boccii.

Slavnostní zahájení turnaje provedla ředitelka domova ve Střelicích u Brna Jiřina Kubalčíková spolu se Zdeňkem Dufkem, předsedou finančního odboru Jihomoravského kraje a členem zastupitelstva, a milým hostem Marií Výškovou. Průběhu turnaje přihlížel také Martin Petřík, vedoucí odboru sociálních věcí Jihomoravského kraje.



V tomto sportovním turnaji nebylo vítězů ani poražených. Vítězem byla dobrá nálada, radost ze hry a setkání s kamarády. Hezkou atmosféru turnaje podtrhlo přející počasí a veselá diskotéka na závěr.

Putovní pohár z turnaje v boccii si odváží družstvo sportovců z Kyjova.

Turnaj slavnostně zakončil spolu s ředitelkou domova ve Střelicích u Brna také Stanislav Juránek náměstek a radní Jihomoravského kraje.

S radostným pokřikem: „Hurá, hurá!“ se těšíme spolu s kamarády na další sportovní setkání v příštím roce.

PhDr. Jan Rohan, vedoucí vychovatel
DOZP Zámeček Střelice u Brna

Přátelské sportovní soutěžení

Česká Lípa – Dne 4. 10. 2012 se v Denním stacionáři pro osoby s mentálním postižením v České Lípě konalo Přátelské sportovní soutěžení, a to za finančního přispění Asociace poskytovatelů sociálních služeb ČR. Akce se kromě našich uživatelů zúčastnili i uživatelé a zaměstnanci spřátelených sociálních služeb – APOSS Liberec, Domov Sluneční dvůr Jestřebí a Služby sociální péče Tereza Semily.

Celý den se nesl v přátelském duchu, i když se především soutěžilo. Klání probíhala v sedmi disciplínách – stolní tenis, pétanque, hod na figurínu, jízda na trojkolce, páka, skok do dálky a přehazovaná. Všichni sportovci podali neuvěřitelné sportovní výkony. Páka byla příležitostí předvést svou sílu dokonce i pro ženy. Za skok do dálky, jízdu na kole či výkony při stolním tenise by se nemusel stydět žádný z účastníků nedávné paralympiády v Londýně. Vyvrcholením sportovní



Střípky z domova

části akce byl turnaj v přehazované. Toho se zúčastnily týmy všech přítomných sociálních služeb. Členové týmu dali do hry všechno, srdce i sportovní um. Ostatní zase intenzivně a vytrvale fandili. Atmosféra byla radostná, nabitá energií.

Akce byla i příležitostí seznámit se, poznat nové přátele. Každý účastník měl možnost prohlédnout si prostory denního stacionáře, budovu i zahradu. Naši uživatelé se pochlubili svými výrobky, které vytváří v košíkářské či keramické dílně.

Celý den všem zpříjemňoval reprodukcovanou hudbou náš uživatel, velký milovník hudby, DJ George. Při závěrečném předávání diplomů a medailí, vyrobených uživateli v naší keramické dílně, nikdo nepohrdl občerstvením, které bylo pro všechny s láskou připraveno v naší zkušební kuchyňce.

Všem, kteří se na akci podíleli, především APSS ČR, tímto děkujeme a těšíme se na další společné setkání, ať se sportem, či bez něj.

Kolektiv zaměstnanců

Denní stacionář pro osoby s mentálním postižením, Česká Lípa

Turnaj v minigolfu a chodící hře Člověče, nezlob se

Kobylá nad Vidnavkou – Ve čtvrtek 27. 9. 2012 jsme zorganizovali pro okolní domovy a penziony pro seniory velký sportovní turnaj. Nezvyklá radost byla z účasti dvou soutěžících družstev ze sousední Polské republiky z Domu pomoci společně v Prudniku, dvě družstva se přihlásila z Penzionu pro seniory v Jeseňníku, pozvání přijali i senioři z Domova pro seniory v Javorníku, Soužití 2005 Mikulovice a senioři z klubu v obci Kobylá nad Vidnavkou. Obyvatelé našeho domova postavili do turnaje dvě družstva.

Pořadající organizace nenechala nic náhodě a vše pečlivě připravila. Dokonce se podařilo přesvědčit i počasí. Komu se nechtělo soutěžit, mohl nahlédnout do koutku doprovodného programu, kde mu byla nabídnuta ruční práce různých výtvarných technik. O kousek dále na zahradě domova mohl vyzkoušet hru pétanque či ruské kuželky. Neobvyklé bylo i vyprávění vlastních prožitků a životních zkušeností ostatním přítomným.

Po dobrém obědě a malé skleničce piva se začala zahradou rozeznívat country hudba, kterou nám jako sponzor přijela zahrát hudební skupina Návrat z Lipové Lázně.



Vyhlášením výsledků a rozdáním medailí byl turnaj ukončen a pak už pokračovalo setkání volnou zábavou. Z jiného sponzorského daru jsme ještě grilovali již předem naložené vepřové plátky masa a zapili je skleničkou piva.

Do odjezdu se nikomu nechtělo, ale příslib dalšího setkání nás všechny uklidnil.

Moje poděkování patří všem pracovnícům, které se úkolu organizace turnaje ujaly velmi zodpovědně a pečlivě.

Bc. Jitka Zdražilová

sociální pracovnice

Domov důchodců Kobylá nad Vidnavkou
(redakčně kráceno)

Dýňobraní a Břežany open

Břežany – Jednou z velkých akcí na našem zámku je dýňobraní, které se koná každoročně na podzim ve sportovním areálu. Z přichystaných dýní měl každý možnost vybrat si tu svou a vytvořit z ní strašáka dle vlastní fantazie. Dlabáním, vyřezáváním či zdobením různými přírodninami vznikala pod rukama šikulů nádherná díla, za která se jistě nikdo nemusel stydět. Ba naopak, všechny výtvořky nám ještě nějakou dobu strážily chodník kolem cesty do hospodářství a kdo šel tímto směrem, mohl se kochat a obdivovat. Škoda jen, že dýňoví strašáci mají jen dočasnou výdrž, ale i tak nám mile zpříjemnili barevné chvíle podzimu.

Ojedinelá podívaná Břežany open proběhla jednoho podzimního říjnového odpoledne v prostorách zámeckého nádvoří a jeho okolí. Jednalo se o závo-



dy, které byly rozděleny do tří kategorií, a to na kola, trojkolky a invalidní vozíky. Všichni závodníci měli tak možnost předvést své cyklistické dovednosti a schopnosti, což se jim také vyplatilo. O tom, že máme v našem domově velmi dobré a kvalitní závodníky, nebylo pochyb. Dokázali nám to svojí ukázkovou jízdou bez sebemenších potíží a hlavně skvělým časem, který byl každý patřičně odměněn diplomem, medailí a čokoládou. Tentokrát bylo i počasí bezchybné a nálada zúčastněných slibovala pěkný sportovní zážitek, o kterém se ještě několik dnů hovořilo.

Ivana Razáková

Zámek Břežany

Oslava 101. narozenin



Rožmitál pod Třemšínem – Oslavu stých narozenin jsme v našem centru zažili již vícekrát, ale letos jsme uspořádali oslavu ještě zajímavější. Na své 101. narozeniny nás pozvala paní Fürstová.

K jejímu jubileu přišli poblahopřát příbuzní, spolubydlíci, personál a vedení centra a zástupci města Rožmitál pod Třemšínem.

S gratulanty samozřejmě přibývaly také dary a květiny, ze kterých měla oslavenkyně upřímnou radost.

Co o paní Fürstové víme? Narodila se 17. října 1911 ve Lnářích, kde se svým bratrem prožila celé dětství a poté dalších mnoho let svého nelehkého života. Paní Anna se vyučila dámskou krejčovou a během mládí pracovala jako komorná na lnářském zámku. Vdávala se z velké lásky a do manželství se narodila jediná dcera, která ovšem v osmnácti letech zemřela. Ani přes tento smutný fakt není dnes ve svém skutečně požehnaném věku paní Fürstová osamocena, v Centru Rožmitál pod Třemšínem, poskytovateli sociálních služeb, kde žije od roku 2000, má spoustu přátel, a pravidelně za ní docházejí také příbuzní.

Už v loňském roce nám paní Anna radila, jak na to, abychom se dožili vysokého věku: „Nejdůležitější je mít stále dobrou

Střípky z domova

mysl, nezatěžovat se zbytečnostími, být tolerantní a především chtít být spokojený.“ Jak je vidět v praxi, tento recept alespoň u paní Anny funguje.

Paní Fürstová je neskutečná žena, přes všechno, čím si musela v životě projít, má neustále dobrou náladu, ráda si povídá a i přes svůj vysoký věk se pravidelně účastní téměř všech programů, které pro uživatele pravidelně pořádáme. Co o paní Anně ještě říci? Je mnohdy až neuvěřitelně, jak jí chutná, a ráda si dopřává dobrého jídla. Ve svém věku je skutečně ještě hodně vitální.

Pracovníci úseku sociálních služeb

Centrum Rožmitál pod Třemšínem

Senior sympozium

Dřevohostice – V pondělí 22. října 2012 se v sále Sokolovny TJ Dřevohostice uskutečnilo SENIOR SYMPOZIUM. Bylo jednou z mnoha aktivit, které probíhají v našem regionu v rámci Evropského roku aktivního stárnutí a mezigenerační solidarity.

Záštitu převzali Dušan Hluzín, náměstek primátora města Přerova, a Rada městyse Dřevohostice.

Pro seniory Dřevohostic a okolí jsme připravili osvětovou, preventivní a výchovně vzdělávací akci, při které spolupracovaly týmy profesionálů věnujících se péči o seniory (sociální pracovníci, lékaři, pedagogové, psycholog apod.).

Odpoledne zaměřené směrem k seniorům bylo zpestřeno vystoupením žáků ZŠ Dřevohostice a uživatelů Domova ADAM Dřevohostice. Jako doprovodný program byla v nabídce jednak prezentace služeb nabízených seniorům a také stánky zdravotnických zařízení, ve kterých si přítomní mohli nechat zdarma vyšetřit zrak nebo změřit krevní tlak.

Přítomným byla také předsedkyně oloouckého regionu představena APSS ČR, její zaměření, cíle, aktivity i spolupráce s jinými subjekty.

V podvečer vystoupila romská kapela Imperio, která příjemným způsobem ukončila setkání.

Závěrem bylo poděkováno zástupcům Magistrátu města Přerova včetně podě-



kování primátorovi, Obecnímu úřadu městyse Dřevohostice, Domovu ADAM Dřevohostice, p. o., také za finanční podporu generálnímu partnerovi APSS ČR společnosti Hartmann-Rico, a. s., a senátoru J. Lajtochovi.

Jarmila Odložilová

Domov Adam Dřevohostice

Autor fotografie: Jiří Jermakov

Padesátka je jenom začátek

Pístina – V roce 2012 slaví Domov Pístina padesát let poskytování sociálních služeb. To, že se do další padesátky chystají s velkými plány, naznačuje téma oslav, kterým je projekt transformace sociálních služeb. Domov Pístina je jediným jihočeským poskytovatelem sociálních služeb, který touto velkou změnou projde.



Aleš Adamec, vedoucí domova, uvedl: „Všechno začalo v roce 1962 v zámku ve Stráži nad Nežárkou, kde byl tehdy vybudován ústav pro lidi s postižením a pečovaly o ně řádové sestry. Po restitucích se zařízení ze zámku přestěhovalo do nedaleké vesnice Pístina, kde jsme dosud. V současné době žije v domově 60 klientek ve věku 30–66 let, které podporuje 48 zaměstnanců. Jsme si vědomi, že před celou společností stojí velký úkol – přijmout lidi s postižením mezi sebe – a také proto jsme se rozhodli oslavy padesátiletého výročí věnovat právě transformaci a jejímu představení.“

Veřejnost se tak v několika městech může setkat s putovní výstavou a dalšími doprovodnými akcemi. Jednou z nich je i virtuální fotografická výstava. Ta vychází obsahem z probíhající putovní výstavy, jen ji v podstatě rozšiřuje tak, aby byla dostupná širší veřejnosti. Najdete ji na webu www.domovpistina.cz.

Mgr. Aleš Adamec, vedoucí

Domov Pístina

(redakčně kráceno)

Taktické cvičení hasičských sborů

Žampach – V 8.30 byl vyhlášen imaginární požár zámecké budovy v prvním podlaží severního křídla. Tato událost byla nahlášena na tísňovou linku hasičů



150 a následně začala cvičná evakuace klientů. V rámci této cvičné evakuace dorazilo na místo 6 zásahových jednotek (Žamberk, Letohrad, Ústí nad Orlicí, Žampach a Hnátnice). Mezi cíle tohoto cvičení patřilo prověření dojezdových časů, procvičení organizace a řízení zásahu při evakuaci osob s postižením a tělesným handicapem, prověřit funkčnost a dostupnost evakuačních cest, procvičit a prověřit činnost zaměstnanců domova při evakuaci klientů, seznámení příslušníků jednotek požární ochrany s prostory domova. Organizační manažerka Kristýna Hanzelková celý zásah přibližuje: „Většinu klientů se nám podařilo do příjezdu hasičů evakuovat mimo zámeckou budovu. Na některých odděleních záměrně však zůstalo celkem 7 imobilních obyvatel, kteří čekali na záchranu od profesionálů. Pro efektivnější vyzkoušení situace při případném požáru jsme si vypůjčili přístroj vyrábějící suchý kouř, a tak si hasiči vyzkoušeli vyhledávání, záchranu a evakuaci našich klientů v zakouřených prostorách.“ Technik domova Michal Vaňous dodává: „Pro evakuaci imobilních osob v nejbližší době pořídíme evakuační pytle, které zajistí bezpečnou a rychlou záchranu a s kterými dokáže manipulovat i jediný člověk a ostatní tak budou moci pomáhat dalším. Celá tato akce je přínosem jak našim klientům a zaměstnancům, tak i hasičským sborům, které se více seznámí s prostory a možnými riziky. Včas se také mohou zjistit jevy, které by hašení skutečného požáru a evakuaci mohly zpomalit nebo jakkoli jinak negativně ovlivnit.“

PaedDr. Luděk Grätz, ředitel

Domov pod hradem Žampach

Les plný pohádek

Ráby – Dne 24. 10. 2012 se les v malé obci Ráby proměnil v pohádku. Uživatelé Domova pod Kuňkou připravili společně s pracovníky dopolední program pro děti z Rábů, Pardubic a okolních mateřských škol. Při akci s názvem „Pohádkový les“ se děti v doprovodu rodičů či učitelek vydaly lesem po stopách postavíček z pohádek. Bába a dědek z perníkové chaloupky,

Střípky z domova



Smolíček s jelenem a jezinkami i Červená karkulka s vlkem a myslivcem si pro děti přichystali úkoly, soutěže a na závěr i drobná ocenění jako poděkování za účast. Uživatelé Domova pod Kuňkou, kteří se ujali rolí pohádkových postav, dětem pomáhali s plněním úkolů, které měly přímou souvislost s danou pohádkou. Nutno říci, že se uživatelé svých rolí zhostili svědomitě, o čemž vypovídá i spokojenost a nadšení dětí, kterých se na akci sešlo více než 120. „Pohádkový les“ se prostě vydařil. Úsměvy na tvářích dětí i uživatelů byly odrazem spokojenosti a snad i drobným příslibem toho, že se všichni za rok opět shledají.

Na tomto místě si poděkování zaslouží především vychovatelka domova, paní Petra Svobodová, která je nejen autorkou „Pohádkového lesa“, ale největší mírou se zasloužila i o klidný průběh celého dne. Díky patří i ostatním pracovníkům Domova pod Kuňkou a dobrovolníkům za jejich čas a kreativitu.

Bc. Tereza Štýbnarová
vedoucí terapeutického oddělení
Domov pod Kuňkou, Ráby

Dvakrát za jeden rok

Příbor – V letošním roce, a to rovnou dvakrát, jsme v našem zařízení pořádali oslavu 100. narozenin.



V neděli 4. 11. 2012 uplynulo sto let od narození paní Emilie Pálové. V pátek 2. 11. 2012 se proto konala v Domově Příbor oslava, na kterou přijela celá rodina, z velké části i ze Slovenska. Paní Pálová měla oslavy dvě, jedna byla pořádána v Domově Příbor, kde paní Pálové pogratulovali nejen zaměstnanci, ale i náměstek hejtmana Moravskoslezského kraje Svatomír Recman, vedoucí odboru soci-

álních věcí Moravskoslezského kraje Daniel Rychlík, také starosta města Příbor Milan Strakoš a starosta města Kopřivnice Josef Jalůvka. Druhou oslavu – soukromou, měla paní Pálová mimo zařízení Domov Příbor. Paní Pálová je maminkou tří dětí a nejen její děti se těší z jejího aktivního přístupu k životu. Za zařízení Domova Příbor přejeme paní Pálové hlavně pevné zdraví a spokojenost ze života.



Další oslavenkyní, která v našem zařízení žije již 17 let, je paní Anna Rutová, která své 100. narozeniny oslavila 14. února. Paní Rutová je stále aktivní seniorka. Jejím praprapředkem (možná ještě jednou pra) byl hrabě Skočdopole, známý z povídky V zámku a podzámčí Boženy Němcové. „Už to zdraví není, co bývalo, už mě všechno svědčí...“ říká paní Rutová, ale přitom se usmívá. V televizi sleduje seriály i zprávy a sem tam si něco i přečte. Ještě nedávno také zašivala. Také paní Rutové přejeme spoustu zdravotníka a životního elánu do dalších let.

Marie Mayerhofferová, DiS.
Mgr. Petra Bittnerová
sociální pracovnice
Domov Příbor, p. o.

Historie i sport

Náměšť na Hané – Dne 14. 9. 2012 náš domov navštívil Tomáš Přidal, student a archeologický nadšenec z Náměště na Hané, který se od svého dětství zajímá o historii a archeologii. Naším uživatelům přinesl na ukázkou spoustu svých nálezů, které objevil v Náměšti a blízkém okolí. Pracuje metodou povrchového průzkumu nebo používá detektor kovů. Dále s sebou pan Přidal donesl fotky míst, kde se nachází pohřebiště a pozůstatky hradišť v našem okolí, a fotografickou dokumentaci k nálezům.

Uživatelům se tato přednáška moc líbila a byli rádi, že se dozvěděli něco o historii místa, kde nyní bydlí. Nálezy je také velmi zaujaly, mohli si je vzít do ruky a podrobně prohlédnout.



Dne 9. 10. 2012 proběhl v našem zařízení další ročník sportovních her, které se již tradičně konaly za účasti seniorů ze spřátelených domovů. Letos se zúčastnili senioři z Chválkovic, Hrubé Vody a Prostějova, nově se zúčastnilo i družstvo z náměšťského klubu seniorů. Soutěžilo se v několika disciplínách, z nichž nejoblíbenější byly jako každý rok kuželky.

Po obědě proběhlo vyhlášení výsledků, předání cen a zábava v podobě hudební produkce pana Pajera. I když nám příliš nepřálo počasí, akce se vydařila a soutěžící odešli s novými zážitky a dobrou náladou.

Bc. Hana Langová
sociální pracovnice
Zuzana Poďivínská
aktivizační pracovnice
DS František, Náměšť na Hané, p. o.

Což takhle dát si módní přehlídku?

Česká Lípa – Přesně taková nás napadla otázka, když jsme přemýšlely, čím pobavíme naše klienty koncem měsíce.

A tak poslední středu v měsíci říjnu klienti našeho DpS Pampeliška v České Lípě s potěchou shlédli celou dvacítku módních kreací. Přehlídka se všem moc líbila, svědčil o tom mohutný potlesk a dobrá nálada v sále.



Poté naši klienti pokračovali v zábavě při hudební produkci. Za doprovodnou i taneční hudbu na elektronické klávesy chceme poděkovat panu Šubrytovi ze Zákup, za spoluúčast při módní přehlídce i klientům ze Svazu tělesně postižených v ČR, o. s., místní organizaci Česká Lípa.

Kolektiv aktivizačních pracovníků
DPS Pampeliška Česká Lípa

Není čas na experimenty

Chraňte kůži svých klientů kosmetikou
Menalind professional



Nutriskin Komplex vytváří na pokožce ochrannou vrstvu a tím ji chrání před škodlivými vlivy. Přispívá k lepší elasticitě kůže a zlepšuje buněčný metabolismus. Obsahuje:

- Esenciální mastné kyseliny
- Aminokyseliny
- Mandlový olej
- Kreatin



Emulze voda v oleji

Zajišťuje hloubkovou a dlouhodobou hydrataci pokožky.



Příjemná svěží vůně a neutralizér zápachu.



Pumpička pro snadné a úsporné dávkování. Nový tvar se zarážkami zabraňuje proklouzávání.



Pro více informací volejte na bezplatnou linku
800 100 333, navštivte www.hartmann.cz
nebo pište na kontakt@hartmann.cz

Menalind®
professional