

odborný časopis



# sociální služby

cena: 69 Kč / 3 €

„V Evropském parlamentu chci prosazovat naše zájmy, a ne čekat,“ říká Jitka Urbánková, kandidátka do Evropského parlamentu

Význam barev

Sociální služby

## Jak se připravit na výstavbu nové sociální služby aneb Domov domovem



Asociace poskytovatelů sociálních služeb České republiky  
[www.apsscr.cz](http://www.apsscr.cz) • [www.socialnisluzby.eu](http://www.socialnisluzby.eu)

ročník: XXVI.  
květen 2024

HARTMANN



# MoliCare® Skin Čepice se šamponem a kondicionérem



**NOVINKA**

## Čepice impregnovaná šamponem a kondicionérem

- Umývá vlasy rychle, jemně a pohodlně
- Vyvážené pH šetrné k pokožce
- Dermatologicky testováno, vhodné i pro citlivou pokožku hlavy
- Bez barviv a parfemace
- Ideální pro hygienu na lůžku.



Pro další informace volejte na bezplatnou linku **800 100 150**, navštivte [www.hartmann.cz](http://www.hartmann.cz) nebo kontaktujte svého obchodního zástupce HARTMANN-RICO.

Návod na použití zde





Odborný časopis Sociální služby  
 Měsíčník vydávaný Asociací poskytovatelů  
 sociálních služeb ČR  
 Adresa: Vančurova 2904, 390 01 Tábor  
 Tel./fax: +420 381 213 332  
 www.socialnisluzby.eu, www.apsscr.cz  
 www.facebook.com/Socialnisluzby  
 IČ: 604 458 31

**Ročník:** 26  
**Číslo:** 5/2024 KVĚTEN  
**Cena:** 69 Kč / 3 €  
**Roční předplatné:** 690 Kč / 30 €  
**Objednávky:** www.send.cz („Časopisy odborné“).  
 Členové APSS ČR objednávají časopis písemně,  
 e-mailem nebo telefonicky na adresu vydavatele  
 nebo redakce, případně na www.socialnisluzby.eu.

**Výchází:** V Táboře 10× ročně, 20. den v měsíci,  
 resp. nejbližší následující pracovní den

**Redakce:**  
 Šéfredaktorka: Ing. Petra Cibulková  
 sefredaktor@apsscr.cz  
 +420 607 056 221  
 Zástupkyně šéfredaktorky: Mgr. Ivana Vlnová  
 redakce@apsscr.cz  
 +420 734 155 996

**Jazyková korektura:**  
 české texty: Mgr. Tamara Kajznerová a redakce

**Redakční rada:**  
 Mgr. Petr Brázda  
 Ing. Petra Cibulková  
 Ing. Jiří Horecký, Ph.D., MSc., MBA  
 Ing. Renata Kainráthová  
 Ing. Daniela Lusková, MPA, MHA  
 Mgr. Alena Sakařová  
 Mgr. Andrea Tajanovská, DiS.  
 Mgr. Jan Vrbický

**Grafické zpracování a tisk:**  
 RUDI, a. s., Komenského 1839, 390 02 Tábor

**Distribuce:**  
 SEND Předplatné, s. r. o., Ve Žlíbku 1800/77,  
 hala A3, 193 00 Praha 9 – Horní Počernice,  
 www.send.cz, tel.: 225 985 225, GSM: 777 333 370,  
 fax: 225 341 425, e-mail: send@send.cz,  
 SMS: 605 202 115

**Objednávky a distribuce na Slovensku:**  
 MAGNET PRESS, SLOVAKIA, s. r. o.  
 P. O. Box 169, 830 00 Bratislava, Slovensko  
 Tel.: 00421/2/67201931-33 předplatné  
 e-mail: predplatne@press.sk, www.press.sk

**Fotografie a ilustrace:**  
 Není-li uvedeno jinak:  
 Pixabay a archivy autorů příspěvků

**Foto na titulní straně:**  
 iStock

**Příspěvky a inzerce:**  
 Příspěvky mohou být redakčně upravovány a kráceny.  
 Inzerci, PR články a příspěvky do rubrik Stríčky  
 z domova a Pro inspiraci přijímá zástupkyně šéfredaktorky.  
 Za obsah inzercí a PR článků odpovídá zadavatel.  
 Přetiskování krátkých úryvků článků je možné pouze  
 s uvedením názvu, jména autora článku, ročníku,  
 čísla a strany. Přetiskování celých článků či jejich částí  
 přesahujících jeden odstavec je možné pouze se svolením  
 redakce. Uzávěrka je vždy 15. dne předchozího měsíce.  
 Další pokyny naleznete na www.socialnisluzby.eu.

**Registrace:**  
 Povoleno rozhodnutím MK ČR E 11018  
 ISSN 1803-7348



## Z obsahu čísla:

- **Aktuality APSS ČR, Stalo se** 5
- **Institut vzdělávání APSS ČR:  
Nabídka otevřených kurzů** 6
- **Finance: Nenechte se nachytat** 8
- **Statistika: Sociální výdaje v EU** 11
- **Sociální služby:  
Jak se připravit na výstavbu nové sociální služby  
aneb Domov domovem** 12
- **Statistika:  
Místem úmrtí je obvykle nemocnice,  
v sociálních službách i doma se  
ale umírá častěji než dříve** 16
- **Speciální příloha:  
Prestíž sociálních služeb** 19
- **Psychologie:  
Význam barev v našem životě** 28
- **Terapie:  
Umělecké terapie – úvod do tématu** 33
- **Veřejný ochránce práv:  
Příspěvek na péči – je jeho výše dostatečná?** 34
- **Stríčky z domova** 43



### SPECIÁLNÍ mobilní aplikace

## SOCIÁLNÍ SLUŽBY

Vážení členové Asociace,  
milí kolegové,

abychom Vám i nadále  
poskytovali rychlý, resp. ještě  
rychlejší informační servis,  
vyvinuli jsme pro Vás speciální  
mobilní aplikaci SOCIÁLNÍ  
SLUŽBY.

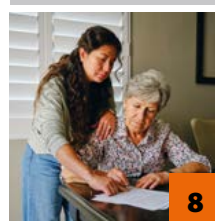
Aplikaci si můžete stáhnout dvojím způsobem:

1. v App Store (iPhone) nebo v Obchod  
Google Play (Android).  
Do vyhledávače zadejte „Sociální služby“;
2. prostřednictvím níže uvedeného QR kódu.

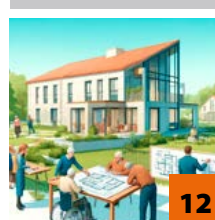
V případě technických problémů  
a dalších dotazů  
se obračejte na tajemnici APSS ČR  
Ing. Gabrielu Chvalovou  
na e-mailu: tajemnice@apsscr.cz.



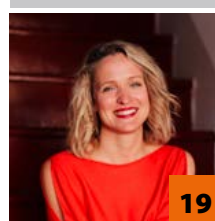

6



8



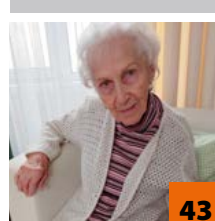
12



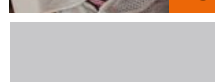
19



28



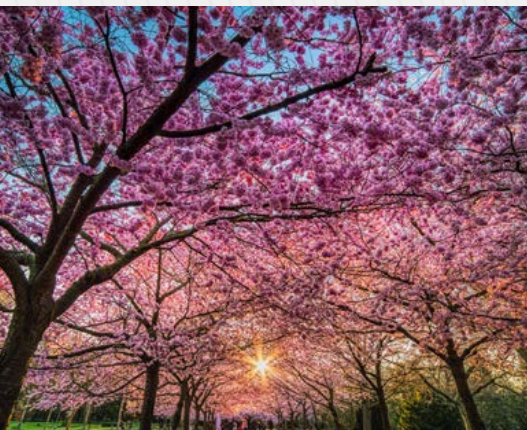
43





## „Láska je odpověď. Jaká byla otázka?“

**John Lennon  
(1940–1980),  
britský hudebník**



### ÚVODNÍK VICEPREZIDENTA



*Těším se na okamžik, kdy budeme psát úvodníky o progresu sociálních služeb, o úspěšných pilotních projektech nebo o přizpůsobování sítě služeb aktuálním trendům, namísto věčného volání po důstojném místě pod sluncem pro služby a jejich klienty. Taková je ale doba, a tak využívám úvodníky k zopakování okolností, kterým čelíme při naší práci, o kterých si myslím, že by měly být, ale nejsou slyšeny nebo brány vážně.*

*Financování služeb je evergreenem. Mám ale dojem, že v rámci všech těch debat a jednání se řeší dílčí ad hoc starosti a nedostáváme se k podstatě. Bez dobrého projektu a finančního plánu nikdo nepostaví dobrý dům. Při stavbě budovy je ale výhoda, že dům někdo moc chce a cítí za jeho výstavbu ZODPOVĚDNOST. Ten někdo zařídí dobrý projekt, zajistí financování a najme dobrou firmu. To je základ toho, aby dům dobře sloužil.*

*Kde se v této metafoře najít? Myslím, že poskytovatelé sociálních služeb jsou onou stavební firmou a jejich úkolem je kvalitně dodat to, k čemu jsou pověřeni. Avšak my to máme nějak pokroucené. Systém dohnal služby do zvrácené pozice těch, kteří se cítí zodpovědní za to, že je lidem v ČR poskytována péče. Poskytovatelé služeb jsou ti, kteří neustále žádají o dotace, přesvědčují politiky – od lokálních po ty na národní úrovni – o potřebnosti služeb, balancují nedostatečné rozpočty tak, aby uživatelé služeb dostali co nejlepší péči, i když pracovníci by si více vydělali za pokladnou v supermarketu. Která stavební firma by přijala zakázku, na níž neexistuje projekt, a zadavatel, pokud bude sofistikovaně požádán, zaplatí 50 až 70 % nákladů s odkazem na to, ať si firma zbytek sežene jinde?*

*Co mi v naší branži chybí, je dobrý a finančně zajištěný projekt. Síť služeb s adekvátní alokací finančních prostředků. Je to principiálně jednoduché. Stačí zjistit, jaké služby jsou kde v republice potřebné, zjistit jejich optimální náklady a zajistit dostatečné a plynulé financování. Mám za to, že potíž je v oné ZODPOVĚDNOSTI. Že ji nikdo nechce. Pokud neexistuje síť, neexistuje její správce, který je zodpovědný za její fungování.*

*Nenechme se unavit dílčími starostmi a přimějme ty, kteří mají být zodpovědní, k řešení podstaty věci. Trvejme na projektu a jeho finančním zajištění a nabízejme kvalitní dodávku.*

**Michal Němec, MBA**

viceprezident APSS ČR pro služby sociální prevence

### EDITORIAL



Milí čtenáři,

*právě ve svých rukách držíte květnové číslo Sociálních služeb, které vám tentokrát přináší speciální přílohu věnovanou zvyšování povědomí o sociálních službách. Prestiž – to je to, o čem tu běží. Pokud chceme, aby v sociálních službách nebojovali s nedostatkem personálu napříč pozicemi, musíme zvýšit prestiž práce v sociálních službách. Jak toho docílit, jsme se ptali např. pražské radní Jitky Urbánkové, vrchní ředitelky na MPSV Zdislavy Odstrčilové, místopředsedkyně Výboru pro sociální politiku Pavly Pivoňky Vaňkové, nové vedoucí Katedry sociální práce Melanie Zajacové, předsedy Institutu sociální práce Jakuba Čtvrtníka či ředitelky ARCHA Borovany Moniky Strapkové. Tématu zvyšování prestiže povolání pracovníků v sociálních službách je věnována pozornost také v rámci připravovaného kulatého stolu, na který naleznete pozvánku na dalších našich stránkách.*

*Melanie Zajacová ve své odpovědi položila otázku, zda je prestiž nějaká meta, které chceme dosáhnout. Pokud se podíváme na definici slova prestiž, můžeme se setkat s různými přístupy. Např. americký sociolog Talcott Parsons ji definuje jako „relativní úctu, kterou má individuuum v uspořádaném celkovém systému“. Prestiž je také jedním z faktorů (vedle příjmu, vzdělání, moci, životního stylu atd.), které tvoří sociální postavení jedince nebo skupiny ve společnosti. Protože práce v sociálních službách je mnohými vnímána jako něco podřadného, je bagatelizována na základní činnosti, které vlastně zvládne každý, měli bychom se snažit tento obraz v očích veřejnosti a možná i odborníků změnit. Samozřejmě je důležitější, jaká práce je daným zaměstnancem vykonávána, jak kvalitní péči o klienty odvádí. Na druhou stranu si ale každý v sociálních službách zaslouží být oceněn, protože pomáhá vytvářet obraz společnosti, kde každý člověk, jakéhokoli věku, s jakýmkoli omezením, má hodnotu. Navíc sociální služby můžeme kdykoliv potřebovat i my.*

Hezké jaro za redakci přeje

**Ing. Petra Cibulková, šéfredaktorka**



# Stalo se...

- Sociální podniky mohou od **1. dubna** v rámci programu S-podnik plus opět žádat Národní rozvojovou banku o poskytnutí bezúročného úvěru až do výše 25 milionů Kč. MPSV na jejich podporu vyčlenilo 270 milionů Kč.
- Vláda **10. dubna** schválila návrh novely zákona o Veřejném ochránci práv. Jejím hlavním cílem je zavést v Česku institut dětského ochránce práv, který pomůže zvýšit právní ochranu dětí, bude moci vyřizovat stížnosti proti postupu úřadů a dalších orgánů veřejné moci v případě dětí a měl by mít v agendě také vzdělávací a osvětovou činnost o právech dítěte. Jeho pravomocí má být rovněž ve striktně vymezených případech vstupovat v pozici vedlejšího účastníka do některých soudních řízení týkajících se ochrany práv dětí. Fungovat bude paralelně s veřejným ochráncem práv v rámci stávající Kanceláře veřejného ochránce práv.
- Poslanecká sněmovna **12. dubna** ve třetím čtení schválila růst příspěvku na péči podle koaličního návrhu. Příspěvek má vzrůst od července ve stupních II, III a IV. Ještě vyšší částku dostanou osoby ve stupni IV s úplnou závislostí a péči poskytovanou mimo pobytové sociální služby.
- Poslanecká sněmovna **17. dubna** schválila v rámci sněmovního tisku č. 570 zjednodušení u dohod o provedení práce. U všech DPP by se limit, od jehož výše by bylo placeno sociální a zdravotní pojištění, měl snížit na 4 tis. Kč (limit pro zaměstnání malého rozsahu). Navíc má zaměstnanec možnost si v každém měsíci určit jednu hlavní, tzv. oznamovanou dohodu, u které by zůstal limit pro sociální a zdravotní pojištění v zásadě v současné výši, resp. 25 % průměrné mzdy.
- MPSV připravilo návrh zákona, jehož cílem je **systémové sjednocení všech sociálních dávek podmíněných dlouhodobě nepříznivým zdravotním stavem** pod hlavičku ČSSZ. Namísto Úřadu práce ČR by tak nově o příspěvku na péči a dávkách pro osoby se zdravotním postižením rozhodovaly územní správy sociálního zabezpečení.
- Vláda **30. dubna** schválila návrh důchodové reformy. Jejím hlavním cílem je zajistit solidní důchody vyplácené z průběžného systému nejen současným důchodcům, ale i příštím generacím. Součástí reformy je například navázání hranice odchodu do důchodu na věk dožití, ale i celá řada dalších významných změn, které podpoří především rodiny.

## Ptáme se prezidenta

Na naše otázky odpovídá Ing. Jiří Horecký, Ph.D., MSc., MBA, prezident Asociace poskytovatelů sociálních služeb ČR.



### Jak v sociálních službách rostly platy a mzdy v roce 2023?

Data o průměrných platech a mzdách byla zveřejněna koncem března letošního roku.

Bohužel jejich správnou interpretaci značně komplikuje fakt, že monitorované profese zcela neodpovídají aktuálním profesím, resp. není jasné, jak v daných výkazech některé profese poskytovatelé vyplnili. Zkusme si tuto nesrovnalost demonstrovat na dvou víceméně jasných pozicích, a sice na pozici **pracovník přímé obslužné péče v oblasti pobytové péče a pracovník sociálních slu-**

**žeb v oblasti ambulantních, terénních služeb.** Pracovníci přímé obslužné péče v oblasti pobytové péče měli v roce 2023 průměrnou mzdu 33 921 Kč a průměrný plat 37 915 Kč. Meziroční nárůst byl v případě platů 3 % a v případě mezd pak 7%. **U pracovníků sociálních služeb v oblasti ambulantních, terénních služeb** činila v roce 2023 průměrná mzda 34 533 Kč a průměrný plat pak 34 531 Kč. Meziroční nárůst byl v případě platů 3 % a v případě mezd pak 7%.

V roce 2023 tak **rostly průměrné mzdy v těchto dvou profesích více než dvojnásobně oproti platové sféře**, k čemuž došlo zejména v důsledku zmrazení základních platových tarifů pro roce 2023.

APSS ČR  
vás zve na akce:

**Dvoudenní seminář pro management organizací poskytujících sociální služby – Doksy**

**6.–7. června**

Hotel Port Máchovo jezero,  
Doksy

**Inspekce a kvalita sociálních služeb**



**11. června 2024**

Palác Charitas, Praha

**Dvoudenní seminář pro management organizací poskytujících sociální služby – Šumava**

**20.–21. června**

Hotely Srní, Srní

**2. ročník Ceny inovace v sociálních službách**



**26. června 2024**

Kosmonosy

Aktuální informace naleznete na [www.apsscr.cz](http://www.apsscr.cz), menu „Konference“ a na [www.facebook.com/Socialnisluzby](https://www.facebook.com/Socialnisluzby).

## Nabídka Institutu vzdělávání APSS ČR



# Nabídka kurzů Institutu vzdělávání APSS ČR

Přihlaste se na některý z kurzů našeho Institutu.

Níže najdete nabídku kurzů na květen a červen.

Kompletní nabídka kurzů a přihlášky na jednotlivé kurzy jsou na našich webových stránkách [www.institutvzdelavani.cz](http://www.institutvzdelavani.cz), záložka **Otevřené kurzy**.

Připomínáme také možnost objednat kurz na klíč přímo do vaší organizace. Stačí vyplnit objednávku v záložce **Kurzy na klíč**.

V příštím čísle najdete přehled termínů otevřených kurzů na druhé pololetí.

**Sledujte naše webové stránky [www.institutvzdelavani.cz](http://www.institutvzdelavani.cz).**

**Kontakt: Mgr. Magda Dohnalová, tel.: 724 940 126, e-mail [institut@apsscr.cz](mailto:institut@apsscr.cz).**

## ONLINE KURZY

30. 5. 2024	Eliminace nežádoucích jevů na pracovišti a utváření pozitivního pracovního klimatu v soc. službách
31. 5. 2024	Sexualita lidí s poruchou autistického spektra
3. 6. 2024	Nebojme se spirituality! Úvod do tématu vnímání a naplňování spirituálních potřeb klienta
3. 6. 2024	Náměty na tvorbu individuálních plánů uživatelů sociálních služeb
6. 6. 2024	Jejda, už vám zase zaskočilo, paní Tichá! aneb Výživa u klientů s demencí
10. 6. 2024	Zvládání problémových situací zejména v pečovatelských službách
11. 6. 2024	Hodnocení a motivace pracovníků sociálních služeb
25. 6. 2024	Komunikace v obrazech se zaměřením na osoby s demencí
25. 6. 2024	Vyjednávání podmínek smlouvy a dojednání cíle spolupráce

## BRNO, TC Academy, Křenová 71, 602 00 Brno

18. 6. 2024	Zvládání problémových situací zejména v pečovatelských službách
26. 6. 2024	Jak lépe komunikovat v pomáhajících profesích

## TÁBOR, Centrum Univerzita Tábor, Vančurova 2904, 390 01 Tábor

23. 5. 2024	Jejda, už vám zase zaskočilo, paní Tichá! aneb Výživa u klientů s demencí
13. 6. 2024	Vztek při práci s klientem aneb Zvládání agrese klientů i vlastní

PŘIJÍMÁME  
OBJEDNÁVKY  
NA KURZY  
NA KLÍČ NA ROK  
2024

## PRAHA, UZS, Na Pankráci 26, 140 00 Praha 4 - Nusle

28. 5. 2024	Jak správně vést zdravotnickou dokumentaci a jak s ní nakládat
29. 5. 2024	Práce se smluvní dokumentací klienta
3. 6. 2024	Příprava poskytovatelů sociálních služeb na inspekci kvality
7. 6. 2024	Základy práce s riziky při poskytování sociálních služeb
14. 6. 2024	Úvod do problematiky psychických poruch a problémů pro pracovníky sociálních služeb
25. 6. 2024	Aktivizační činnosti klientů s Alzheimerovou chorobou s praktickým nácvikem



## ZDRAVOTNICKÝ PRACOVNÍK MANAŽEREM V SOCIÁLNÍCH SLUŽBÁCH

### Vzdělávací cyklus pro zdravotní sestry v manažerské pozici

Místo konání: Olomouc

#### Termíny a témata:

5. 11. 2024	Základní právní otázky při práci s klientem (obecně ke zdravotnicko-právním předpisům)
6. 11. 2024	Právo a péče v závěru života
20. 11. 2024	Ekonomika odbornosti 913 v praxi
21. 11. 2024	Hygienická pravidla, postupy v zařízení soc. služeb, mimořádné události leden 2025
30.-31. 1. 2025	Povinnosti vedoucích pracovníků z pohledu zásadní novely zákoníku práce 2025 – personální oblast

#### Přihláška:

[www.institutvzdelavani.cz](http://www.institutvzdelavani.cz) / Otevřené kurzy / ZP manažerem



## ON-LINE KVALIFIKAČNÍ KURZY PRO PRACOVNÍKY V SOCIÁLNÍCH SLUŽBÁCH

Teoretická výuka probíhá on-line ve 13 školicích dnech. Praxe je splněna v rámci výkonu práce na pozici pracovníka v sociálních službách.

**Termín: 2. 6.–11. 9. 2024** – poslední možnost přihlášení

**Termín: 4. 9.–7. 11. 2024**

Ke školení bude třeba počítač (stolní nebo notebook), který má:

- funkční mikrofon
- funkční sluchátka nebo reproduktory
- funkční webkameru
- kvalitní internetové připojení

Přihláška: [www.institutvzdelavani.cz](http://www.institutvzdelavani.cz) / Otevřené kurzy / Kvalifikační kurz



## STUDIUM MBA MANAŽER V SOCIÁLNÍCH SLUŽBÁCH

NÁŠ TIP

#### FORMA

kombinované studium MBA zahrnuje 240 hodin prezenční (Praha) nebo on-line výuky ve všední dny, délka 2,5 roku

#### PŘIHLÁŠKY

**uzávěrka 15. 6. 2024:** zašlete na e-mail [kurzy@apsscr.cz](mailto:kurzy@apsscr.cz) (jméno, datum a místo narození, titul, e-mail, telefon), přiložte aktuální CV, kopii dokladu o nejvyšším dosaženém vzdělání

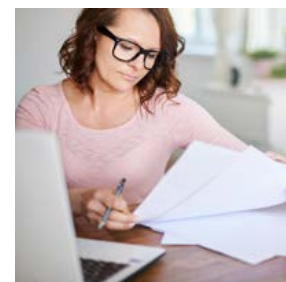
#### PODMÍNKY PŘIJETÍ

vysokoškolské vzdělání min. I. stupně (Bc., popř. BBA) praxe na vedoucí nebo manažerské pozici v sociálních službách min. 1 rok ukončený stupeň BASIC programu Evropský manažer v sociálních službách

#### ZAKONČENÍ STUDIA

odevzdání a obhajoba závěrečné práce

Informace: [www.institutvzdelavani.cz](http://www.institutvzdelavani.cz) / Evropský manažer / MBA



## SOCIÁLNÍ PRACOVNÍK MANAŽEREM

Kombinované akreditované studium pro sociální pracovníky.

**Začínáme 18. září 2024!**

Celkový rozsah akreditovaného kurzu je 112 hodin. Z toho 64 hodin je realizováno distanční (on-line) a 48 hodin prezenční formou. Záměrem kurzu je upevnit roli sociálních pracovníků ve vybraných tématech sociální práce v sociálních službách a posílit jejich profesní kompetence a praktické dovednosti.

Přihláška: [www.institutvzdelavani.cz](http://www.institutvzdelavani.cz) / Otevřené kurzy / SP manažerem



# Nenechte se nachytat

**S rozvojem nejrůznějších technologií a podnikavostí tzv. šmejdů lze očekávat, že bude častěji docházet k nekalým praktikám i za použití např. umělé inteligence. Na co si dát pozor, abychom ochránili zejména ty nejzranitelnější a nejčastější cílovou skupinu šmejdů, vám přinášíme na následujících řádcích.**

■ **Text: Kryštof Kruliš,**  
předseda správní rady  
Spotřebitelského fóra

**K**aždým rokem jsou praktiky různých podvodníků a šmejdů propracovanější a je tak stále náročnější jim nenaletět. Snad každý z nás zaznamenal v médiích nebo ještě hůř osobně různé pokusy o vylákání osobních údajů a ve výsledku peněz. Ať už to jsou podvodné e-maily informující o doručování balíčku, který je třeba doplatit, online nabídky na snadný výdělek peněz, předváděcí akce nebo informace o tom, že jste něco zdědili od vzdáleného strýčka... Podvodníci se neštítí ničeho.

Poslední novinkou a nástrojem, u kterého očekáváme, že ho budou podvodníci využívat mnohem silněji, je umělá inteligence. S její pomocí dokážou podvodníci například napodobit hlas vašeho blízkého (který si stáhnou třeba z videa na Facebooku) nebo styl, jakým běžně píše a jak vás oslovuje. Můžete se pak dočkat naléhavé SMS zprávy nebo hovoru s prosbou o rychlé zaslání peněz nebo zaplacení částky přes platební bránu. Nebude na vás ale mluvit strojový nebo cizí hlas – ale hlas vašeho blízkého.

Jedním z varovných signálů, proč takové prosbě nepodlehnout, je pocit tlaku – časového či emocionálního. Často podvodníci tlačí na to, abyste jednali rychle a hned. Protože pak už bude pozdě.

To je ale pravý opak toho, jak bychom jednat měli. Pokud máte alespoň špetku podezření, že je něco v nepořádku, je lepší si vše několikrát ověřit. Opravdu vám píše váš blízký? Zkuste mu raději zavolat a doptejte se ho na další informace, položte mu otázku, kterou vám zodpoví jen on.

## ► Slibují rychlé peníze, ale co je za tím?

V řadě případů se ale můžete setkat i s podvodníky, kteří vám zase něco nabízejí. U jakékoliv nabídky, která slibuje rychlou výplatu peněz, je třeba být obezřetný a uvědomit si, že nikdo nedává nic zadarmo. Proč by to taky dělal? Velmi dobře skryté bývají často různé vstupní poplatky, nabízí se také možnost zneužití vašich údajů k nejasným účelům nebo zamlčené následné náklady.

I zde platí jasné doporučení – nejednejte pod tlakem a vše si dobře promyslete. Takovéto nabídky často říkají jen A – ano, dáme vám peníze. Rychle a třeba i na ruku. Všechno za vás vyřešíme. Neříkají ale B – jaké následky pro vás přijetí nabídky může mít. Pokud vás někdo osloví třeba s nabídkou na odkup tvrzených nároků z nějaké smlouvy, je vhodné se s danou nabídkou pečlivě seznámit a klást si otázky: jaké následky to může mít? Jak bude s postoupeným tvrzeným nárokem naloženo?

Běžný spotřebitel nemusí mít vždy k posouzení všech možných otázek dostatečné znalosti. Vhodné tak je konzultovat svá rozhodnutí s nezávislým advokátem nebo se spotřebitelskou poradnou. Ti vám rádi a nezávisle poradí.



Asociace poskytovatelů sociálních služeb ČR realizovala v druhé polovině roku 2022 projekt *Jak ochránit seniora aneb Senioři, nenechte se napálit!* Cílem projektu bylo zvýšit finanční gramotnost seniorů a jejich ochrana před nekalými praktikami. Během projektu jsme proškolili v těchto tématech sociální pracovníky a pracovníky v sociálních službách, kteří jsou se seniory a jejich blízkými v každodenním kontaktu.

Výstupem byla také informační brožura, kterou si můžete stáhnout na webu Asociace v sekci Projekty → *Jak ochránit seniora aneb Senioři, nenechte se napálit!*

## ► Tipy:

### Komu se dá věřit, když jde o peníze?

Chtějí vám radit s penězi, nabízejí srovnat investice nebo třeba poradit se smlouvami. Na finančním trhu je řada poradců, kteří lákají spotřebitele na svou expertizu nebo na výhodné nabídky, které lidem dokáží zprostředkovat. Jak ale rozeznat opravdového odborníka od amatéra, anebo ještě hůř, podvodníka?

### 1. Je transparentní

Dobry poradce vám musí vždy vysvětlit, co a proč vám nabízí. Je-li zaměstnancem nějaké finanční instituce nebo pokud s ní spolupracuje, měl by to otevřeně přiznat (třeba na svých webových stránkách). Není výjimkou, že vám finanční poradce nabídne finanční produkt instituce, se kterou má uzavřenou smlouvu o provizi. Na tom není nic špatného. Klient má ale vždy mít možnost si tuto nabídku srovnat s jinými a porovnat její výhodnost.

### 2. Vše vysvětlí

Problematika osobních financí a smluvních závazků bývá nezřídka komplikovaná. Pokud vám poradce chce navrhnout rušení smluv, slučování půjček nebo zřízení nových finančních produktů, měl by to umět dobře vysvětlit. Proč žádá, abyste některý z produktů zrušili? Jaké to bude mít následky? Neporušíte tím například vázací dobu, která je pod nějakou smluvní sankcí? Nebudete muset vrátit daňová zvýhodnění, která jste na produkt čerpali? A vyplatí se to skutečně z dlouhodobého hlediska?

### 3. Je za ním patrná historie

Říká finanční poradce, že s penězi pomohl řadě lidí, kteří jsou nyní spokojeni? Tak to ho určitě někdo na internetu za jeho práci pochválil. Najděte si recenze online, zeptejte se ve svém okolí, zapátrejte třeba, zda je poradce členem některé z profesních organizací.

### 4. Má potřebné zkoušky a oprávnění

Pojištění a investice může nabízet jen osoba registrovaná u České národní banky a musí složit poměrně náročnou zkoušku. Pokud vám tedy chce někdo radit s financemi, vždy si ověřte, zda má příslušná oprávnění a jde o profesionála, který má potřebné znalosti. V této oblasti se objevují necertifikovaní nepoctivci, kteří nemají oprávnění a nezřídka jsou vedeni nekalými motivy. Pokud nastane situace, že s prací poradce nebudete spokojeni, můžete podat stížnost u některého z profesních sdružení,





ČNB, finančního arbitra nebo třeba v mateřské společnosti poradce.

### 5. Do ničeho vás netlačí

Je dobré dávat pozor na praktiky, které se člověka snaží různým způsobem manipulovat a dostat do situace, kdy zkratkovitě souhlasí s něčím, pro co by se po zralé úvaze nerozhodl. Podobně manipulativní charakter mohou mít i různé výzvy na odprodej tvrzených nároků ze smluv. Spotřebitel nemusí mít vždy k posouzení všech možných otázek dostatečné znalosti. Vhodné tak je konzultovat svá rozhodnutí s nezávislým advokátem nebo se spotřebitelskou poradnou.

### ► Na co všechno si dát pozor?

Různí podvodníci a šmejdi zkoušejí stále nové taktiky, jak se dostat k penězům. Pokud se setkáte s některou z aktivit uvedených níže, buďte opatrní. Nejde o kompletní výčet, ale „pouze“ o ty nejčastější praktiky.

V případě, že se setkáte s podobným podvodem, nepředávejte druhé straně žádné osobní informace nebo přístupy k účtům, nepodepisujte žádné smlouvy a ukončete s nimi okamžitě veškerou komunikaci. Pokud jste něco z toho udělali, obraťte se na spotřebitelskou poradnu, spotřebitelského ombudsmana nebo na policii.

### ■ Podvodník vás kontaktuje přes faleš-

## Různí podvodníci a šmejdi zkoušejí stále nové taktiky, jak se dostat k penězům.

### ný účet na sociální síti či seznamovací aplikaci s historkou o bohatém cizinci, který chce přijet do ČR a investovat zde

Snaží se tak vzbudit očekávání s příslibem partnerství s atraktivním a bohatým člověkem. Pošlou falešné fotky a manipulují s vámi s cílem vzbudit důvěru, ukázat luxusní život a přesvědčit, že lze chytře investovat do akcií či kryptoměn. Po čase přijde zmínka o unikátní příležitosti, o které zatím vědí jen zasvěcení. Cílem je vylákat převod peněz na fiktivní zahraniční investiční účet.

### ■ Podvodník se pomocí umělé inteligence vydává za blízkého člověka

Zaznamenány jsou útoky využívající AI – např. telefonát s AI generovaným hlasu blízkého příbuzného (vnoučete) s naléhavou žádostí o zaslání peněz. Ke generování hlasu se využívají např. videa s hlasem dostupná na sociálních sítích. Podobně se to děje u telefonátu s AI generovaným hlasem kolegy či šéfa.

### ■ Nabídka kontroly účtů za energie s „dárkem“ navíc

Energošmejdi se objevují v pravidelných vlnách. Někdy například tvrdí, že jsou z Energetického regulačního úřadu a jdou na kontrolu – požadují předložení účtů za energie a pak konstatují, že oslovený má „nárok na slevu“. Ve skutečnosti s nimi oběť uzavře novou, nevýhodnou smlouvu. Do ní zahrnou bonusový prodej „led žárovky za 1 Kč“ aby zkomplikovali možnost odstoupení od smlouvy.

### ■ Předváděcí akce

I přes rozsáhlou medializaci a navzdory nové legislativě se stále objevují podvodníci s předváděcími akcemi. Právo se obchází tím, že se předváděcí akce v rozporu s novou legislativou neohlašují. Typicky jde o návštěvu s předvedením zboží v domácnosti na základě doporučení nebo pozvání na levný výlet s předváděcí akcí. Vymahatelnost práva je zde problematická, protože prodávající jsou často firmy vedené na „bílé koně“ a v případě problému se s businesssem pokračuje z jiné schránky.

### ■ Fiktivní výhry a dědictví

Poštou, emailem či telefonátem je vzbuzen dojem, že oslovený vyhrál značnou částku či mu má připadnout v rámci dědictvého řízení po zesnulém v zahraničí. Podmínkou je požadavek na zaplacení zálohy na zahraniční právníky, vysokých poplatků za převod či za odběr nějaké služby, která podmiňuje vyplacení výhry/dědictví. Může být využíváno i namluvením, že pro získání dědictví a jeho převod do ČR je potřeba v cizí zemi udělat nějaké kroky, které jsou dle tamního práva „protiprávní“ – tím se působí na osloveného, aby nekontaktoval policii či postup nekonzultoval s nikým dalším.

### ■ Podvodníci se snaží ovládnout váš účet

Využívají se různé praktiky, např. tzv. phishing, vishing a spoofing – fingování čísla instituce, které se zobrazí volanému. V telefonátu využívají manipulativní postupy – např. v brzkých ranních hodinách při zneužití ospalosti je volanému sděleno, že jeho peněžní prostředky jsou v ohrožení a volaný je instruován, jak má postupovat, aby prostředky „zachránil“. Podle operátorů je v ČR rozšířené také rozesílání SMS fingujících zprávu od dopravce zásilky se snahou vylákat osobní údaje či dokonce přístup k účtu. Rozšířeným postupem je také tzv. kontaktování inzerentů a vylákání přístupu k účtu pod záminkou zaslání platby za objednané zboží.

# HARTMANN:

## Komplexní medikální poradenství pro zařízení sociálních služeb

**Společnost HARTMANN pomáhá, pečuje a chrání ve více než 30 zemích. Neustále se snažíme přinášet na trh nová, inovativní řešení pro medicínu a péči o pacienty v nemocnicích, domácí péči a také klienty v zařízeních sociálních služeb. Naším cílem je vám také neustále zjednodušovat práci, a proto vám NOVĚ nabízíme profesionální poradenství nejenom v oblasti inkontinence, ale i hojení ran.**

### MEDIKÁLNÍ PORADENSTVÍ V OBLASTI INKONTINENCE

Inkontinence je jednou z nejdůležitějších oblastí péče o klienta v sociálních službách. Hlavní důvod spočívá v značně vysokém podílu klientů trpících touto diagnózou v zařízeních sociální péče.

Tím nejdůležitějším pracovníkem pro péči o klienta trpícího inkontinencí jsou právě pracovníci v přímé péči, kteří by měli mít k dispozici funkční systém vzdělávání, který zároveň přispívá ke zvyšování kvality poskytovaných služeb. S ohledem na tyto požadavky jsme vytvořili systém vzdělávání pečujícího personálu a nabízíme možnost akreditovaných seminářů na toto téma spolu s praktickými ukázkami vedenými medikální poradkyní HARTMANN-RICO přímo ve vašem zařízení.

### S čím vám medikální poradkyně může pomoci?

- **Diagnostika klientů** – doporučení vhodného typu, velikosti a savosti pomůcky

- **Akreditovaný seminář** na téma péče o inkontinentního klienta a praktická ukázka u lůžka (časová dotace 5 nebo 8 vzdělávacích hodin)
- **Audit kvality poskytované péče**
- **Možnost odborných konzultací** s medikálními poradkyněmi HARTMANN-RICO

### MEDIKÁLNÍ PORADENSTVÍ V OBLASTI HOJENÍ RAN

Plně si uvědomujeme, jak náročná může být péče o pacienta s ránou, kolik výzev může taková péče přinést a také kolik může stát času a úsilí pečujícího.

Nově vám proto nabízíme pomoc při zvládnutí této výzvy, a to pomocí profesionálního servisu medikální poradkyně, která vám pomůže s komplexní péčí o chronické rány. Naším hlavním cílem je pomoci vám a vašim klientům s vyhojením chronických ran co nejrychleji a nejšetrněji.

### S čím vám medikální poradkyně může pomoci?

- **Edukace** – proškolení ošetřujícího personálu i rodinných příslušníků
- **Volba a zajištění vhodného krytí** – volba správného krytí je jedním z klíčových předpokladů správného zahojení rány. Všechny produkty společnosti HARTMANN určené k vlhkému hojení ran jsou bez doplatku a lze je doručit již do druhého dne (v případě objednání do 14 hod.)
- **Doporučené postupy při hojení ran** – správný postup při ošetření rány je klíčovým předpokladem pro úspěšné hojení rány
- **Kontrola průběhu hojení rány** – každá rána se může hojit jinak rychle, a proto je velmi důležité proces hojení rány průběžně vyhodnocovat a upravovat případný způsob léčby
- **Konzultace** – v případě, že se stav rány nevyvíjí dobře nebo si nevíte rady s dalším postupem, medikální poradkyně jsou vám k dispozici pro osobní či telefonické konzultace
- **Vedení zdravotnické dokumentace** – pomoc se správně vedenou zdravotnickou dokumentací, včetně fotodokumentace
- **Moderní online nástroj e-hojení** – zajištění nástroje a proškolení personálu k používání online nástroje e-hojení, který slouží k jednoduchému vedení zdravotní dokumentace a fotodokumentace chronické rány



**Chcete se dozvědět více o medikálním poradenství?**

Neváhejte kontaktovat svého obchodního zástupce HARTMANN, volejte linku **800 100 150**.

**HARTMANN**





# Sociální výdaje v EU

**Evropská asociace EUROFOUND zveřejnila začátkem roku 2023 novou studii, která je zaměřena na „sociální služby v Evropě: přizpůsobení se nové realitě“. Studie je rozdělena do tří základních částí: Role sociálních služeb v časech měnících se rizik, Sociální služby během pandemie covidu-19 – výzvy a změny a Sociální výdaje v EU. Jak to tedy vypadá s „evropskými sociálními výdaji“?**

■ **Text: Ing. Jiří**

**Horecký, Ph.D., MSc., MBA,**  
prezident APSS ČR;

**doc. Ing. Ladislav Průša, CSc.,**  
proděkan pro vědu a tvůrčí činnost,  
Fakulta veřejných politik  
Slezské univerzity v Opavě

**C**elkově **výdaje na sociální ochranu** se týkají všech výdajů na politiky a činnosti související se sociální ochranou, to znamená, že „zahrnují všechny intervence z veřejných nebo soukromých zdrojů“, jejichž cílem je ulevit domácnostem a jednotlivcům od břemene definovaného souboru rizik nebo problémů, které mohou způsobit zejména sociální vyloučení.

## V EU celkové výdaje na sociální ochranu v průběhu let neustále rostly.

V roce 2009 činily tyto výdaje v EU27 něco málo přes 3 biliony eur a v roce 2020 dosáhly výše 4 bilionů eur. Celkové výdaje na sociální péči na obyvatele vzrostly z 6 927 eur v roce 2009 na 9 537 eur v roce 2020.

V letech 2009–2019 se podíl celkových výdajů na sociální ochranu pohyboval mezi 28 % a 29 % HDP, přičemž v roce 2020 vzrostl na 31,8 %.

Celkové výdaje na dávky sociální ochrany lze rozdělit podle účelu, např. nemocenské a sociální dávky, zdravotní péče, dávky pro zdravotně postižené, podpora ve stáří, pozůstalých, rodiny a dětí, nezaměstnaných, příspěvek na bydlení a dávky, díky nimž lze předejít sociálnímu vyloučení.

V EU27 představují výdaje vládních institucí na sociální oblast, vzdělávání a zdravotnictví nejvyšší podíl na výdajích v EU, který dosahuje více než 20 %, 34,9 % HDP v roce 2020 a 33,4 % v roce 2021. Z těchto tří oblastí došlo k **největšímu nárůstu výdajů na sociální ochranu**, kde výdaje vládních institucí vzrostly o 3,6 procentního bodu z 18,3 % HDP v roce 2004 na 21,9 % v roce 2020.

Ačkoli tato forma veřejných výdajů kolísá jako procentní podíl na HDP, průměr EU se v tomto roce v absolutních číslech meziročně zřetelně zvyšuje. Jeho průměrné roční tempo růstu se však zpomalilo v období, kdy členské státy prováděly úsporná opatření (2011 až 2018).

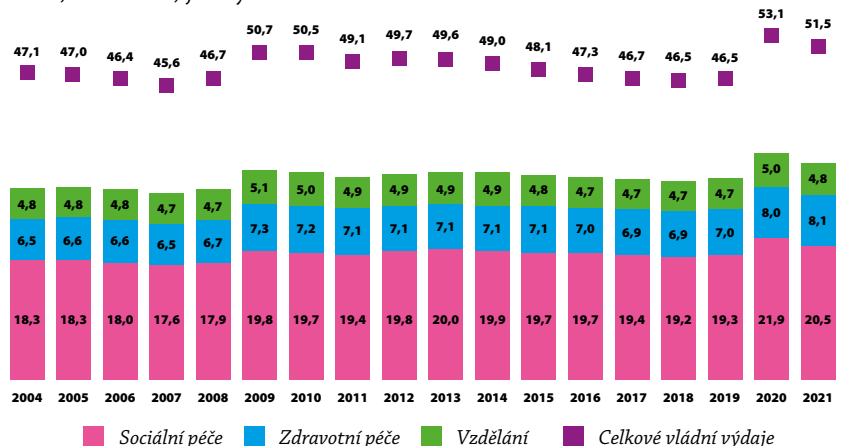
**Výdaje na sociální ochranu se mezi jednotlivými členskými státy značně liší**, a to v důsledku rozdílů ve výši řízení sociálních rizik a rozdílů v sociální péči, které odrážejí sociálně-ekonomické a sociální rozdíly v jednotlivých zemích či politické charakteristiky. V roce 2019 měla např. Francie nejvyšší výdaje na sociální ochranu ze zemí OECD<sup>1</sup>, a v roce 2020 měla Francie nejvyšší sociální výdaje na ochranu jako procento HDP v EU (27,3 %).

## » Sociální vyloučení

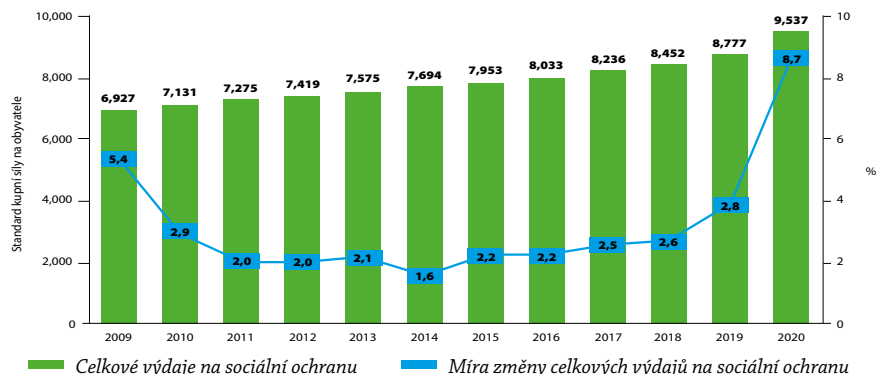
**Průměrné výdaje EU na prevenci sociálního vyloučení vzrostly minimálně**, i když poměrně stabilně, v období před covidem-19, ale ne tak, jak by se dalo očeká-

vat v letech po hospodářské krizi. Dokonce i po globální hospodářské krizi se pomalu zvyšoval trend s menším, jednorázovým vrcholem v roce 2018. Pokud jde o tuto funkci, pak např. nizozemský systém sociálního zabezpečení učinil nejvyšší investice od roku 2004, které v roce 2020 dosáhly 2,8 % HDP, což je nad průměrem EU, který činí 1 %. To je způsobeno realizací programů pomoci zaměřených na poskytování podpory osobám, které nejsou schopny pracovat, a poskytováním služeb podpory při vstupu na trh práce<sup>2</sup>.

**Sociální výdaje – jinými slovy vládní výdaje na sociální ochranu, vzdělávání a na zdravotnictví – představují nejvyšší podíl na celkových výdajích v EU.** V roce 2020 dosáhly 34,9 % HDP, z čehož 21,9 % připadá na sociální oblast a ochranu, 8 % na zdravotní péči a 5 % na vzdělávání. Odhad pro rok 2021 je nižší, ale stále představuje 33,4 % HDP. Jedná se o nejvyšší hodnoty od rozšíření EU v roce 2004.



Graf č. 1: Podíl vládních výdajů vyčleněných na sociální a zdravotní péči a vzdělávání na HDP EU27, 2004–2021 (v %). Zdroj: Eurostat



Graf č. 2: Vývoj výše celkových výdajů na sociální ochranu na obyvatele v průběhu let 2009–2020 (EU27). Zdroj: Eurostat

<sup>1</sup> OECD (2021a), COVID-19 in long-term care: Impact, policy responses and challenges, OECD Health Working Papers No. 131, OECD Publishing, Paris.

<sup>2</sup> Gerven, C. (2020), The Dutch participatory state: Shift from a welfare system of collective solidarity towards individual responsibility in a participatory society, in Blum, S., Kuhlmann, J. a Schubert, K. (eds.), Routledge handbook of European welfare systems, 2nd ed., Routledge, London, str. 387–403.

# Jak se připravit na výstavbu nové sociální služby aneb Domov domovem

**Navrhování pobytových sociálních služeb pro seniory představuje komplexní úkol, který vyžaduje, aby se zohlednily a propojily nejen potřeby seniorů, ale také technické aspekty, legislativní rámec a specifika sociálních služeb. Velkým posunem jsou v této oblasti výstupy projektu Technologické agentury ČR „Domov domovem aneb jak stavět a rekonstruovat domovy pro seniory“, který byl realizován mezi lety 2021 a 2023.**

■ **Text: Mgr. Kristýna Bernášková,** sociální pracovnice a výzkumnice;  
**Mgr. Vojtěch Měřička, AchLJ,** sociální pracovník a řádový kaplan;  
**Mgr. Veronika Doksanská Ječná, DiS.,** ergoterapeutka, speciální pedagožka a lektorka

## ➤ Legislativní a regulační rámec

Jednou z prvních překážek, které je při navrhování pobytových sociálních služeb třeba překonat, je legislativní a regulační prostředí. Bude třeba počítat se specifiky, ať už jde o stavební předpisy, zásady ochrany soukromí, nebo specifické požadavky na poskytování sociálních služeb.

První rada, kterou si zde dovoluujeme uvést, zní: Nechte si poradit. Nepouštějte se do podobných projektů sami bez dostatečné konzultace nejen s právníkem, ale také zkušeným projektantem. Konzultace sice na začátku mohou zvednout cenu projektu, ale do budoucna ušetříte mnohem víc. Případů, kdy se tyto kroky vynechaly a následovalo mnoho problémů, je (bohužel) víc než dost.

Pro ilustraci uvádíme výpověď nejmenované ředitelky zařízení: „*Podarilo se udělat pěkné bezbariérové koupelny, dodržely se všechny vyhlášky. Jenže se zapomnělo na spádování, takže po každém sprchování je potopa v celém pokoji, protože tu pochopitelně nejsou žádné prahy. Mrzí mě, že nezafungoval kromě předpisů také zdravý rozum.*“

Je důležité provést důkladný právní průzkum. V tomto kontextu se bude jednat zejména o stavební zákon (zákon č. 183/2006 Sb.), kde je k nalezení základní legislativa určující pravidla pro stavební práce, včetně povolení, plánování a inspekce, dále zákon o veřejném zdraví (zákon č. 258/2000 Sb.), regulující otázky veřejného zdraví, hygieny a preventivní péče, které jsou zásadní při výstavbě a provozu domova pro seniory. Velice důležitým aspektem pak budou normy pro bezbariérové užívání; zejména

tzv. bezbariérová vyhláška č. 398/2009 Sb., kterou čeká novelizace. Nezanedbejte ani zákon č. 108/2006 Sb., o sociálních službách, abyste měli lepší přehled, co se vlastně v objektu bude dít.

## ➤ Financování a rozpočtování

Peníze a zase peníze... Otázka, zda je máme k dispozici, je neměnná včera i dnes, je to počátek i konec projektu, alfa i omega. První otázky, které si potřebujete položit, jsou: **kolik budete mít klientů, v jakém budou tito klienti stavu** (zejm. s ohledem na jejich soběstačnost a nároky na prostor) **a jaké všechny služby jim budete poskytovat.** Podle toho je zapotřebí počítat.

Zajímavý úhel pohledu nabízí ekonom domova pro seniory:



*V rámci projektu Domov domovem aneb jak stavět a rekonstruovat domovy pro seniory jsme provedli dotazníkové šetření mezi pobytovými zařízeními pro seniory, která jsou registrovaná v Asociaci poskytovatelů sociálních služeb ČR, a získali jsme odpovědi od 123 z nich. Dále jsme navštívili celkem 60 zařízení, ve kterých jsme se zaměřovali na to, jak uzpůsobit prostor domova tak, aby se v něm klienti cítili v co největší míře opravdu jako doma.*

*„Ekonomická udržitelnost je někde kolem 50 klientů, abychom to s dotacemi zvládli. Ale tlačí nás do snižování kapacity, nechtějí nás už podporovat. Ví ale někdo, kam by ti senioři jinak šli? S málo klienty službu neutáhneme ekonomicky a můžeme to tady zavřít; pak nebude mít místo vůbec nikdo.“*

Financování sociálních služeb je prakticky vždy složené, půjde tedy o mix dotací, grantů, příspěvků a úhrad. Nejde přitom jen o výstavbu samotnou, ale také o provoz a udržitelnost služby (právě udržitelnost už stála „život“ celou řadu zařízení). Nemá smysl postavit nádherný dům s velkou dotací zřizovatele či jiného investora a za rok zjistit, že nejsou peníze na výplaty zaměstnanců, kteří tvoří duši domova.

**Je také vhodné zaměřit se na dotace a granty od státu nebo Evropské unie;** existují různé státní a evropské programy nabízející finanční podporu pro sociální projekty, včetně výstavby a rekonstrukce zařízení pro seniory. Tyto dotace jsou často určeny na podporu sociálních služeb, zlepšení infrastruktury nebo zvýšení kvality péče o seniory.

**Lze také využít veřejně-soukromé partnerství (PPP):** tato forma spolupráce mezi veřejným a soukromým sektorem umožňuje využití soukromých zdrojů pro financování veřejně prospěšných projektů, jako jsou domovy pro seniory. Veřejný sektor obvykle poskytuje záruky za určité služby nebo infrastrukturu, zatímco soukromý sektor přebírá odpovědnost za financování, výstavbu a někdy částečně i za provoz. Výhody PPP představují lepší využití zdrojů, zvýšení efektivity a inovací při poskytování veřejných služeb a infrastruktury.

Na druhou stranu, PPP projekty mohou být složité na vyjednávání a správu a existuje riziko, že veřejný zájem nebude řádně chráněn, pokud nebudou smlouvy správně strukturovány. Jinými slovy, že se sice bude dělat byznys, ale bez ohledu na to, že sociální služby mají být službou veřejnosti, tj. nejen „pro ty, kteří si to mohou dovolit“ (proto je stát dotuje).

**Další možnosti k získávání financí jsou pak fondy a nadace.** Existuje řada neziskových organizací, nadací a charitativních fondů, které poskytují finanční podporu projektům zaměřeným na podporu starších osob.



## » Začlenění do komunity

V posledních letech se stále častěji skloňuje slovo „komunita“, které se stává pozitivním (žel, někdy i negativním) zaklínadlem nad sociálními službami. Každopádně je třeba si říct, že **zařízení** (ať je jakkoliv velké, či malé) **musí být budováno s ohledem na potřeby a možnosti místní komunity**, občanské vybavení, dopravní dostupnost a další aspekty.

Jak výstavbu nového domova pro seniory vnímá obyvatelka malého města, se můžete dočíst v následující výpovědi:

*„Začali prostě kácet stromy a stavět něco velikého, nikdo tady nic nevěděl, ani pan starosta prý přesně nevěděl. Navíc tam za městem nejezdí ani autobus, nikdo nevěděl, co to tam má být, jestli byty pro luftáky, anebo zase nějaký soukromý palác mafiána. Nakonec se ukázalo, že to je domov seniorů, ale tam bych bydlet nechtěla. Je to úplně za krajem města, není tam nic kolem, žádný obchod, autobus, jenom les. Bez auta jsou ztraceni.“*

Úspěšný projekt sociální služby vyžaduje zapojení a podporu širokého spektra zúčastněných stran, včetně klientů sociálních služeb, jejich rodin, personálu, místních komunit a veřejných institucí.

Abyste mohli vytvořit prostředí, které bude vhodné pro poskytování služeb, řiďte se také tím, co bude vyhovovat lidem, kteří v novém zařízení budou pracovat. A nejlépe i lidem, co znají místní poměry. Najměte si experty na péči, konzultujte s nimi své záměry. **Ptejte se pracovníků, co potřebují, aby svoji práci mohli vykonávat dobře.** Buďte v kontaktu i s místními komunálními politiky. Nejhorší možná varianta je realizace projektu, který byl kompletně zpracován „od stolu“.

## » Technické a infrastrukturní výzvy

Technické aspekty rekonstrukce, jako jsou stavební práce, inženýrské studie nebo integrace nových technologií, představují další oblast potenciálních výzev. **Zásadní věcí je tady stavební dozor – ten mějte nejlepší,** jaký si budete moci dovolit, protože u takhle velkého projektu může být i malá chyba fatální.

A jak to může vypadat, když stavební dozor některé věci prostě zapomene uhlídat? Uveďme si zkušenost ředitele domova pro seniory: „Vypadalo to dobře, ale pak jsme začali zjišťovat, že nejenže nelícovaly některé dveře ve futech, ale hlavně že jsou jinak i některé stěny! Jedny schody vedly do zdi, nebylo tam místo na vozík, zábradlí bylo namontované obráceně... Nakonec z toho byly roky soudů se zhotovitelem díla, který mezitím zkrachoval. Byla to hrůza.“

Je obecně důležité zajistit, aby byl projektový tým složen z odborníků s příslušnými znalostmi a zkušenostmi. Nedostatečná

příprava nebo nerealistické plánování mohou vést k technickým komplikacím, zpožděním a překročení rozpočtu. Je třeba si uvědomit, že zařízení nebude něco jako „hotel“ ani „ubytovna“ na krátkodobé přespání apod. Zařízení bude skutečně „domovem“, a to je docela něco jiného než například nemocniční provoz, s odlišnými požadavky na infrastrukturu, udržitelnost a podobně.

## » Udržitelnost a adaptabilita

Už jsme zmiňovali, že peníze jsou až na prvním místě. V kontextu sociálních služeb je důležité myslet na dlouhodobou udržitelnost a prostor, což zahrnuje naprosto zásadní otázku: **Vážně budeme šetřit na materiálech a pak budeme složitě investovat do jejich obnovy?** Odpověď by měla být jasná a jednoznačná „ne“; opačná odpověď zadělává na mnohem víc problémů do budoucna, než si dokážete představit. Jednoduše řečeno, když už se kopne, má se vykopat, a když už se pokládá lino, pak by mělo být pevné a silné, aby se za tři roky nemuselo vyměňovat. Investice do kvalitních užitých materiálů se vám vrátí v objemu ušetřených nákladů do budoucna. Pamatujte na nároky na provoz a úklid; domov bude domovem desítky let, materiály budou zatěžovány více než v obyčejném domě.

Za zmínku stojí problém, který musel řešit ředitel domova pro seniory: „Ze začátku nebyl s ničím zásadním problémem. Ale po chodbách jezdí vozíky, posteje, těžké klece s materiálem, během 3 let se začaly objevovat koleje, odlupovat přechody a dělat oslí uši, a to už začalo být nebezpečné. Nakonec asi po 5 letech jsme museli podlahy měnit a bylo to strašlivé, všechno stěhovat a dělat stavební úpravy za provozu.“

## » Závěrem

Prošli jsme jen několik nejzákladnějších oblastí, na které je třeba dát si pozor. **Klíčem k úspěchu je pečlivá příprava, realistické plánování a zapojení všech zainteresovaných stran.** Pro navržení skutečně funkčního prostoru potřebuje architekt či projektant pochopit, jak provoz v zařízení funguje a jaké potřeby mají jeho klienti. To mu nejlépe mohou vysvětlit pracovníci zařízení a samotní klienti. Ač je zapojení těchto skupin do návrhu projektu náročné, vyplatí se. Spojení jejich znalostí napomůže vytvořit prostředí, které umožní poskytovat kvalitní péči a především umožní klientům bydlet v domově opravdu jako doma.

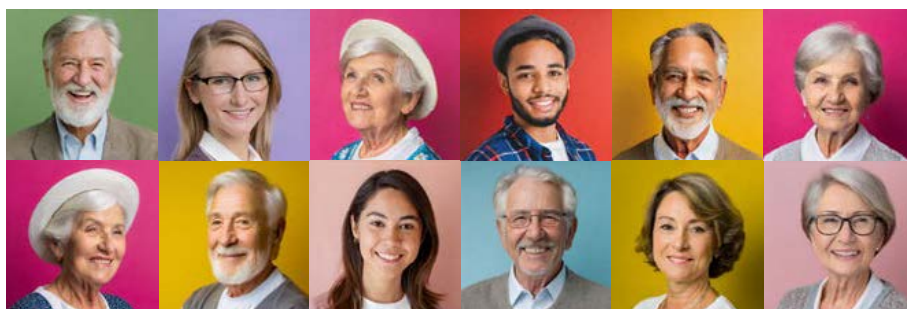
Pokud byste se chtěli dozvědět o tomto tématu více, navštivte webovou stránku projektu <https://kvalitapece.cz/domovodomem/>.

INZERCE

www.giops.cz

3.–4. 6. 2024

Stáří spojuje 2024



Aby stáří  
ne-rozdělovalo

Registrace  
otevřena

GERONTOLOGICKÝ  
INSTITUT

Nadace  
EP Corporate Group



# Vykazujte statistická data na MPSV rychle a jednoduše díky CYGNUSu

**Zákonný termín 30. 6. 2024 pro vykazání statistických dat o poskytovaných sociálních službách na MPSV se blíží. Rádi bychom vám proto připomněli, že díky CYGNUSu dáte snadno dohromady správné údaje za rok 2023 a tuto povinnou roční administrativu tak zvládnete rychle a bez stresu.**

Vykazování statistických dat na MPSV je administrativním úkonem, který musí každoročně zvládnout všichni poskytovatelé sociálních služeb. Přesto je pro mnoho z nich tato povinnost stále spojena se stresem a spoustou ruční práce, včetně zpracovávání dat v excelových tabulkách a ručních výpočtů.

Nic z toho ale nemusíte. Informační systém CYGNUS pro vás má pohodlné řešení – obsahuje totiž jedinečné nástroje, které vám pomohou **připravit potřebná data o klientech i zaměstnancích na jednotlivých službách v několika jednoduchých krocích**. Díky tomu během několika minut připravíte data ve formě souboru, který si stáhnete a následně jej nahrajete do aplikace „OKslužby – Poskytovatel“ na portálu MPSV.



Více se dozvíte na webu  
[napoveda.cygnusakademie.cz](https://napoveda.cygnusakademie.cz)

## Jak jednoduše a rychle vykazat data na MPSV?

Vše se dozvíte v online nápovědě na webu [napoveda.cygnusakademie.cz](https://napoveda.cygnusakademie.cz). Stačí, když nahoře na webu do pole pro vyhledávání zadáte „mpsv ok“ a ve výsledcích vyhledávání kliknete na článek s názvem „**MPSV a OKsystém**“. Na konci článku s nápovědou najdete také **video záznam z online školení**, na kterém jsme se problematice vykazování na MPSV podrobně věnovali.

*stojíme při Váš*



# Jak mohou lidé v pobytových službách prožít svůj život podle svých představ a nenaplnňovat pouze představy druhých?

**Každý jsme tu sám za sebe, každý jsme jedinečný a činíme svá rozhodnutí podle svého uvážení. Pokud to vztáhnu na sociální služby – mapujeme potřeby každého člověka ve službě zcela individuálně, nastavujeme individuální plán, snažíme se respektovat individuální zvláštnosti každého jednotlivce, zapojujeme člověka do spolurozhodování o sobě apod.**

## Status klienta

Kladu si ovšem otázku, zda to skutečně jde, respektovat individuální požadavky a rozhodnutí lidí, kteří žijí skupinově v pobytové službě? Člověk je tam sám za sebe, ale zároveň i součástí skupiny. **A kde končí práva jednoho, začínají práva toho druhého.**

Má klient pobytové služby skutečně možnost volby? Například, když se dostane do situace, jako je nesoulad a nepochopení se s pracovníkem, jiné záliby klienta, než jsou v pobytové službě podporovány, nebo jiný denní rytmus?

Pokud veškerou podporu a pomoc využívá od jednoho poskytovatele, je tedy se službou provázán ve všech oblastech svého života. **Když služba není v realizaci života podle klientových představ, tak klientovi nezbyvá než se přizpůsobit, pokud nechce ze služby úplně odejít. A to i kdyby chtěl, mnohdy nelze.**

## Je pobytová služba domov?

Ze zásad poskytování sociálních služeb vyplývá, že pobytová sociální služba není domov a neřeší bytovou otázku. **Ale co když jsem člověk, který žádný domov nemá, a potřebuji pomoc? Mohu si domov vytvořit i v pobytové službě?**

V pobytových službách se setkávám s tím, že služba je lidem s postižením poskytována tak, jak to vidí pracovníci. A to i v oblastech, na kterých se nedomluvili. Pokud bydlím doma a dochází ke mně terénní služba, která mi pomáhá, přijede a podpoří mě pouze v tom, na čem se společně domluvíme. Já si také rozhoduji, koho

ve svém domově chci a koho ne. Mám své doma a člověk, kterého domů pustím, dělá jen to, co mu já dovolím.

A co dělat, když mi službu poskytuje pracovník, který se ke mně nechová s úctou a respektem? Pokud bych byla doma, řekla bych: „Tebe do svého pokoje už nepustím“, a zvolila bych si někoho jiného. Ale mám tuto možnost i v pobytové službě?

Vím, je to složité, protože moje **osobní volba může zasáhnout do práva spolubydlicích**, můžu je omezit, ohrozit. Takže se ptám – mám v pobytové službě to své doma? Mohu si ho vůbec vytvořit?

Podle Heideggera (Martin Heidegger, německý fenomenologický filozof, 1889–1976) existují dva různé druhy péče. V jednom případě osvobodím druhého od jeho starostí a začnu jednat místo něj. V takovém případě člověk ztrácí svůj způsob bytí a vlastně přestává existovat. Druhým způsobem, jak praktikovat péči o druhého, je naučit ho starat se a pečovat o sebe.



Pokud bychom tedy navázali na tuto úvahu, primární úlohou sociální služby je být jakýmsi **partnerem v sebebepěči**. Péče o sebe sama je naším nejzásadnějším přínosem pro společnost, ve které žijeme. Všechno ostatní na něm závisí.

Podpořme především sebebepěči každého jednotlivce, a naopak neosvobozujeme člověka od jeho úlohy jednat a rozhodovat sám za sebe.

**Mgr. Monika Jelínková, DiS.**



**Monika Jelínková** vystudovala Vyšší odbornou školu pedagogickou v Litomyšli a Speciální pedagogiku na Masarykově univerzitě v Brně. Absolvovala supervizní výcvik v ASSP v Bratislavě, Systemický výcvik krizové intervence v Gaudii a Intervizní výcvik v Hestii. Pracovala 10 let v pobytové sociální službě na pozicích speciální pedagog, sociální pracovníce, vedoucí týdenního stacionáře a vedoucí chráněného bydlení. Je zapojena v projektu MPSV Podpora procesu deinstitucionalizace a transformace sociálních služeb v ČR jako expert na deinstitucionalizaci a spolupracuje s Centrem podpory transformace o.p.s. jako odborný garant. V současné době pracuje jako vedoucí Oddělení pro adaptaci a integraci na Úřadu vlády, Odboru lidských práv a ochrany menšin.

Projekt Podpora procesu deinstitucionalizace a transformace sociálních služeb v ČR (2023–2026) realizuje Ministerstvo práce a sociálních věcí. Projekt je spolufinancovaný Evropskou unií prostřednictvím Operačního programu Zaměstnanost plus a státního rozpočtu České republiky.



Spolufinancováno  
Evropskou unií



MINISTERSTVO PRÁCE  
A SOCIÁLNÍCH VĚCÍ

# Místem úmrtí je stále nejčastěji nemocnice, v sociálních službách i doma se ale umírá častěji než dříve

**Procentuální zastoupení lidí, kteří umírají doma, ale také v sociálních službách, se zvyšuje. Podíl zesnulých, kteří skonají v nemocnici, se naopak neustále snižuje. Pojďme se podívat na některé statistiky o úmrtí. Mohou nám prozradit leccos o tom, jak lidé v České republice prožívají závěr svého života.**

■ **Text: Mgr. Ivana Vlnová,**  
zástupkyně šéfredaktorky

**O**d roku 2007 jsou v rámci statistiky úmrtí, kterou zveřejňuje Ústav zdravotnických informací a statistiky ČR (ÚZIS ČR), zjišťovány údaje ohledně toho, kde v rámci ČR došlo k úmrtí člověka. Z těchto dat a z dat Českého statistického úřadu (ČSÚ) dále v textu vycházíme. **V roce 2022 zemřeli v ČR téměř 2/3 všech lidí, kteří**

**odešli z tohoto světa, v nemocnici či léčebném ústavu. Téměř čtvrtina zemřela doma. Další 10 % skonalo v zařízení sociálních služeb.**

Pokud porovnáme jednotlivá místa úmrtí v čase, je zřejmé, **že stoupá procentuální zastoupení zesnulých, kteří zemřeli doma** (viz graf č. 1). Z toho lze odvodit, že zřejmě stoupl počet lidí, kterým bylo umožněno dožít doma (v roce 2013 zemřelo doma 20,2 % zesnulých, o 9 let později už 24,9 %).

Ve stejném čase **klesl procentuální podíl zemřelých v nemocnici** (z 65,9 % v roce 2013 na 60 % v roce 2022), zároveň se zvýšil **podíl zemřelých v sociálních službách** (v roce 2013 to bylo 5,6 % zesnulých, o 9 let později už 10 %). Výchylky v roce 2021, kdy zemřel větší podíl zesnulých v nemocnici než v minulých 3 letech a klesající trend z minulých let se v tomto případě neprojevil, zřejmě souvisí s pandemií covidu-19. Ve stejném roce se snížilo

procento zemřelých v pobytových zařízeních sociálních služeb, v následujícím roce se ale trend opět obrací.

Zde je na místě zdůraznit **potřebnost terénních sociálních služeb**, které umožňují žít doma i lidem, kteří by jinak museli využít služby pobytových sociálních služeb, protože se o sebe už nedokážou sami plnohodnotně postarat.

Jak vyplývá z dat Ministerstva práce a sociálních věcí (MPSV) zpracovaných ČSÚ, nejvýznamnější terénní sociální služba z hlediska počtu klientů je **pečovatelská služba**. Počet klientů pečovatelské služby dosáhl v roce 2022 necelých 100 tisíc, pečovatelská služba ale byla dle dat ČSÚ nejvíce nedostatkovou terénní sociální službou s 4,6 tisíci neuspokojenými žádostmi za rok 2022. **Pokud by se její dostupnost zlepšila, dalo by se očekávat, že se procentuální zastoupení lidí, kteří umírají doma ve svém prostředí, ještě zvýší.**

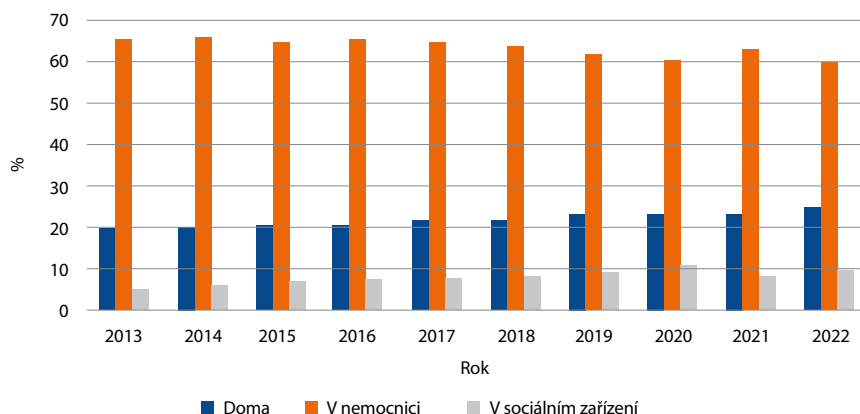
Často zmiňovaný narůstající význam paliativní péče v zařízeních sociálních služeb a nutnost kvalitně propojit sociální a zdravotní sféru potvrzuje i fakt, že **v sociálních službách se**, co se týče procentuálního podílu na počtu zemřelých, **umírá čím dál tím častěji**, jak už bylo zmíněno.

Korelace se snížením úmrtnosti v nemocnicích v daném čase (pomineme-li rok 2021) naznačuje, že lidé, kteří by kdysi zemřeli v nemocnici, dnes často skonají v zařízeních sociálních služeb (a také doma). Přitom **množství dostupných lůžek v domovech pro seniory (DS) a také v domovech pro osoby se zdravotním postižením (DOZP) setrvale klesá** (viz graf č. 3). Např. v roce 2013 bylo k dispozici 38 091 lůžek v DS, v roce 2022 už jen 35 839. **K výraznému nárůstu počtu lůžek došlo v domovech se zvláštním režimem (DZR)**. Oproti roku 2013, kdy jich bylo 12 048, došlo v roce 2022 k navýšení na 24 822 lůžek.

Podíváme-li se na **souhrnná data celkového počtu klientů pobytových zařízení sociálních služeb** (tedy nejen DS, DZR, DOPZ, ale i azylových domů, chráněného bydlení, týdenních stacionářů či domů na půl cesty) **a počtu zemřelých v pobytových zařízeních sociálních služeb**, zjistíme, že od roku 2013 do roku 2019 tyto **počty více méně synchronně narůstají** – viz graf č. 4 (v roce 2013 bylo

Místo úmrtí (rok 2022)	Počet zemřelých	
	Celkem	v %
Doma	29 949	24,91
Zdravotnické zařízení lůžkové péče	72 108	59,98
Zdravotnické zařízení jiné formy zdravotní péče	1016	0,85
Na ulici, veřejném místě	1783	1,48
Při převozu	590	0,49
V zařízení sociálních služeb	11997	9,98
Jinde	1256	1,04
Nezjištěno	1520	1,26

Tab. č. 1: Zemřeli podle místa úmrtí v roce 2022. Zdroj: vlastní zpracování podle dat ČSÚ



Graf č. 1: Procentuální zastoupení zesnulých, kteří v daném roce zemřeli doma, v nemocnici (zdravotnickém zařízení lůžkové péče) či v zařízení sociálních služeb, na celkovém počtu zemřelých v ČR. Zdroj: vlastní zpracování z dat ÚZIS ČR a ČSÚ



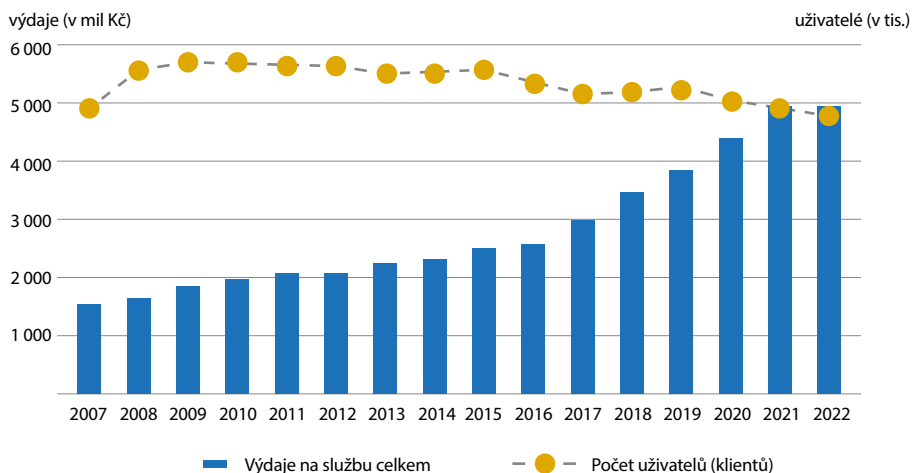
v pobytových sociálních službách evidováno 70 357 klientů, zemřelo jich 6 075, v roce 2019 bylo těchto klientů 76 931, zemřelo jich 10 314).

Výjimkou je rok 2020, kdy zřejmě i v důsledku pandemie covidu-19 vzrostl počet zemřelých klientů pobytových zařízení sociálních služeb (13 800) a zároveň klesl celkový počet klientů pobytových zařízení sociálních služeb (71 814). V roce 2022 se ale trend opět navrácí k růstu celkového počtu klientů pobytových zařízení sociálních služeb a v návaznosti na to také k růstu počtu zemřelých klientů pobytových zařízení sociálních služeb. I zde jsme vycházeli z dat zveřejněných MPSV, ČSÚ a ÚZIS.

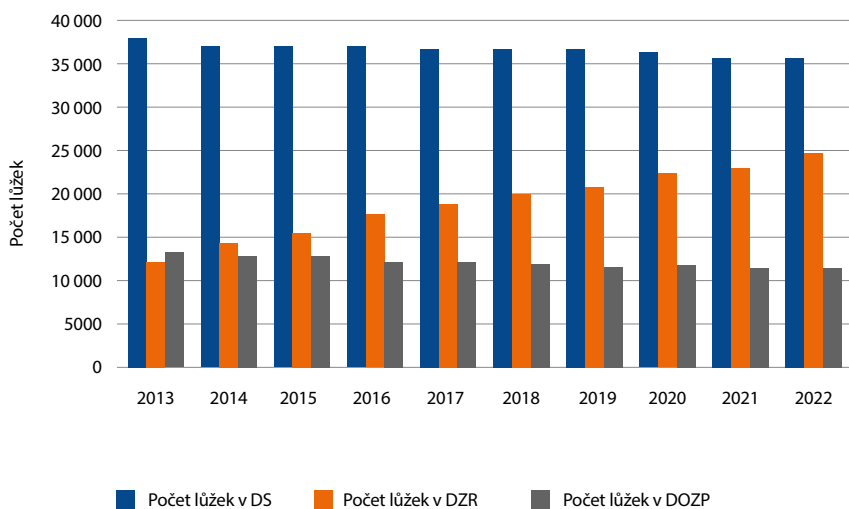
Odejít z tohoto světa důstojně a pokud možno ve známém a láskyplném prostředí je jistě přáním mnoha lidí. **Díky podpoře terénních služeb, kvalitní paliativní péči a propojení sociálního a zdravotního pomezí se toto přání může dříve docenu vyplnit více lidem.**

**Zdroje:**

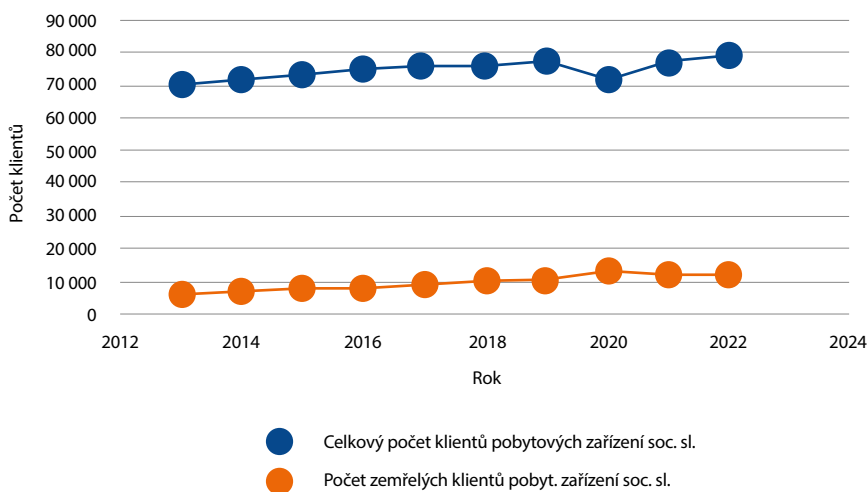
1. Zdravotnická statistika Zemřelí 2020, Ústav zdravotnických informací a statistiky ČR, Praha, 2021, dostupné z: <https://www.uzis.cz/res/f/008370/demozem2020.pdf>
2. Zdravotnická statistika Zemřelí 2019, Ústav zdravotnických informací a statistiky ČR, Praha, 2020, dostupné z: <https://www.uzis.cz/res/f/008368/demozem2019.pdf>
3. Zdravotnická statistika Zemřelí 2018, Ústav zdravotnických informací a statistiky ČR, Praha, 2019, dostupné z: <https://www.uzis.cz/res/f/008309/demozem2018.pdf>
4. Zdravotnická statistika Zemřelí 2017, Ústav zdravotnických informací a statistiky ČR, Praha, 2018, dostupné z: <https://www.uzis.cz/sites/default/files/knihovna/demozem2017.pdf>
5. Zdravotnická statistika Zemřelí 2016, Ústav zdravotnických informací a statistiky ČR, Praha, 2017, dostupné z: <https://www.uzis.cz/sites/default/files/knihovna/demozem2016.pdf>
6. Zdravotnická statistika Zemřelí 2015, Ústav zdravotnických informací a statistiky ČR, Praha, 2016, dostupné z: <https://www.uzis.cz/sites/default/files/knihovna/demozem2015.pdf>
7. Zdravotnická statistika Zemřelí 2014, Ústav zdravotnických informací a statistiky ČR, Praha, 2016, dostupné z: <https://www.uzis.cz/sites/default/files/knihovna/demozem2014.pdf>
8. Zdravotnická statistika Zemřelí 2013, Ústav zdravotnických informací a statistiky ČR, Praha, 2015, dostupné z: <https://www.uzis.cz/sites/default/files/knihovna/demozem2013.pdf>
9. Vybrané údaje o sociálním zabezpečení za rok 2022, Český statistický úřad, Praha, 2023, dostupné z: <https://www.czso.cz/documents/10180/191486277/19002923.pdf/0d369ba4-66d6-4e80-9f0c-835bc8ed8005?version=1.0>



**Graf 2:** Výdaje na pečovatelskou službu a počet klientů pečovatelské služby, zdroj: MPSV; Vybrané údaje o sociálním zabezpečení za rok 2022, ČSÚ, 2023



**Graf 3:** Srovnání počtu dostupných lůžek v domovech pro seniory, domovech se zvláštním režimem a domovech pro osoby se zdravotním postižením v čase. Zdroj: vlastní zpracování z dat MPSV a ČSÚ



**Graf 4:** Srovnání celkového počtu klientů pobytových zařízení sociálních služeb (DS, DZR, DOZP, azylové domy, chráněné bydlení, týdenní stacionáře, domy na půl cesty) s celkovým počtem zemřelých klientů v těchto zařízeních v jednotlivých letech. Zdroj: vlastní zpracování z dat MPSV, ČSÚ a ÚZIS

## SYSTÉM LATERÁLNÍHO NÁKLONU

KomfiTilt



Odkaz na video



320KG

Nosnost  
320 kg



AUTO

Automatický  
režim



3  
ROKY

Záruka 3  
roky



Ovládání pomocí  
aplikace

- ✓ Umístění pod matraci
- ✓ Vhodný pro všechny typy pečovatelských lůžek
- ✓ Šířka ložné plochy 80–120 cm
- ✓ Kompatibilní s pěnovými i aktivními matracemi
- ✓ Automatický cyklus: 10, 30, 60 min
- ✓ Systém CPR
- ✓ Pevné uchycení k roštu lůžka
- ✓ Protiskuzový povrch zabraňuje posunu matrace
- ✓ Ovládání pomocí aplikace



Možnost zapůjčení zdarma



# „V Evropském parlamentu chci prosazovat naše zájmy, a ne čekat,“

## říká Jitka Urbánková, kandidátka do Evropského parlamentu

*U příležitosti její kandidatury do Evropského parlamentu a také v souvislosti se speciální přílohou, kterou vám v tomto dvojčísle přinášíme, jsme se s Jitkou Urbánkovou bavily o zvyšování prestiže pomáhajících profesí. Sociální služby jsou podle jejího názoru považovány za základní službu, kterou lze podle mnohých vykonávat kýmkoli. Ale opak je pravdou. Další otázky se týkaly jejich priorit v případě, že ve volbách uspěje, ale také jsme se zaměřily na téma, jak česká veřejnost vnímá Evropskou unii. Česká republika by dle ní neměla pasivně vyčkávat, co na ni zbyde, ale aktivně přicházet se svými požadavky, které budou mít jasný cíl.*

■ **Text: Ing. Petra Cibulková,**  
šéfredaktorka

**Proč bychom se vlastně měli zaměřovat na prestiž pomáhajících profesí, je to nějaká meta, které chceme v sociálních službách dosáhnout? Neměli bychom se spíše zaměřovat na kvalitně odvedenou práci?**

Kvalitně odvedená práce je určitě jedna z klíčových věcí, která se zaslouží o prestiž profese. Mállokdo si ale umí představit, co vše musí nejen pečovatelky zvládnout, že jde o náročnou práci jak psychicky, tak i fyzicky. Podíváme-li se na konstituci některých pečovatelek, jejichž zastoupení v sociálních službách převyšuje mužské kolegy, musí zastat opravdu hodně. S tím by sociálním službám mohly pomoci technologie, které se dají využít např. při zvedání či přemísťování klientů. V tomto případě vidím potenciál do budoucna. Postupem času by technologie mohly doznat vývoje co se týče zjednodušení při manipulaci tak, aby nedocházelo k situacím, kdy se dvě pečovatelky raději rozhodnou přesunout klienta ručně, než aby skládaly a znovu rozkládaly přístroj. V Evropském parlamentu je právě vývoj technologií jednou z oblastí, kterou bych chtěla více akcentovat. Přeji si, abychom v sociálních službách měli více technologií, které personálu zjednoduší a usnadní péči o klienty, a zvýší tak i počet klientů, o které mají pečovat. A proto budu pro-



sazovat návrhy, které umožní vývoj a zavedení nových technologií do sociálních služeb.

Člověk pořád posouvá hranice, na jaké úrovni žije, a to bychom měli promítnout i do sociální služby. Nějakým způsobem podpořit a pomoci zkvalitňování jednak pracovního prostředí pro zaměstnance služby, jednak poskytovat kvalitní péči klientům, kteří službu využívají. Pracovníci potřebují mít více prostoru, aby se mohli klientům věnovat a zabezpečit psychosociální pohodu jak klientům, tak i sobě samotným.

**Pracovat v sociálních službách je již několik let považováno za něco pod-**

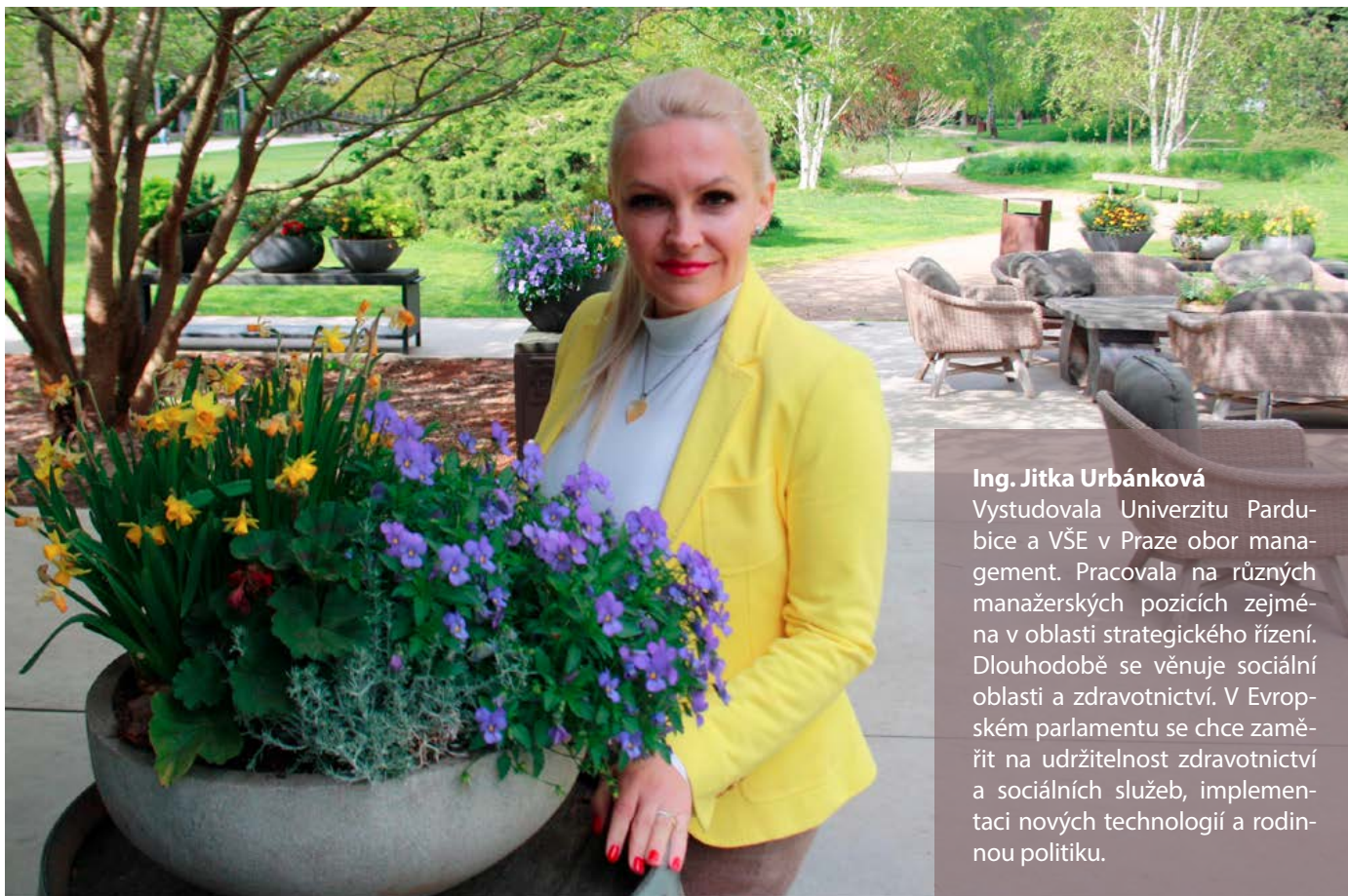
**řadného, v očích veřejnosti to nemá ten „správný punc“. Proč si myslíte, že se v České republice nedaří zvýšit prestiž této profese?**

Prestiž povolání zdravotníků v sociálních službách se v EU liší, např. ve skandinávských zemích mají sociální pracovníci obvykle vysokou míru prestiže a respektu. Obecně v EU vnímají pracovníci v sociálních službách nedostatečné ohodnocení. Zejména v kontextu ČR, kde se v posledních letech nepřihlíželo k velkému nárůstu inflace, byt se ohodnocení zákonně zvyšovalo v každém roce od roku 2019 do roku 2022.

Sociální služby jsou podle mého názoru považovány za základní službu, kterou lze podle mnohých vykonávat kýmkoli. Ale opak je pravdou. Z pohledu některých může být práce pečovatelky degradována pouze na nákupčí a pomocníci v domácnosti, ale skutečnost je jiná. I jiná povolání jako např. kadeřnice, kosmetička mohou být považována za povolání, které může vykonávat každý. Ale pak tu máme vysoce prestižní služby v těchto oborech a klientky jsou schopny zaplatit nemalé částky za jejich služby. Ve výsledku je to ale pořád ten samý produkt. Tohle je možná právě to stejné, co zažívá paralelně sociální služba, že jsou v tuto chvíli na úrovni základní profese, kterou může opravdu vykonávat kdokoli, ale zvýšením kvality poskytovaných služeb dosáhneme i zvýšení té prestiže a ocenění. Proto je rozvoj nových metod a inovací v sociálních službách důležitý.

**Myslíte si, že tento přístup souvisí s tím, že pečovat o někoho se bere za samozřejmost?**

Říká se, že řadě profesí rozumí každý, protože přeci už s tím má i svoji osobní zkušenost (např. dělat nákupčí, protože přeci chodí také nakupovat, nebo pomůžu rodině při nějaké činnosti a už jsem na to odborník, protože na tom přece nic není).



### Ing. Jitka Urbánková

Vystudovala Univerzitu Pardubice a VŠE v Praze obor management. Pracovala na různých manažerských pozicích zejména v oblasti strategického řízení. Dlouhodobě se věnuje sociální oblasti a zdravotnictví. V Evropském parlamentu se chce zaměřit na udržitelnost zdravotnictví a sociálních služeb, implementaci nových technologií a rodinnou politiku.

Ale velký rozdíl je pomoci někomu jednou za čas, anebo tu službu vykonávat jako profesi každý den včetně těch negativních věcí. Pracovníci v sociálních službách se kromě vykonávání konkrétní činnosti musejí vypořádávat s obavami klientů, s jejich strachy a dalšími lidskými emocemi a chováním. Práce lidí v sociálních službách bychom si měli vážít, ať již na politické úrovni nebo v rámci podpůrných aktivit, aby i ti zaměstnanci měli lepší pocit z odvedené práce. Ocenění by pro ně mohlo být jakousi satisfakcí. Je nezbytné, aby pracovníci v sociálních službách měli důstojné pracovní podmínky. Je to velmi psychicky náročná práce a měli bychom si jí vážít, jelikož každý z nás tuto službu může v budoucnu potřebovat.

#### **S demografickým vývojem se stále častěji hovoří o tzv. sendvičové generaci. Jak se díváte na profesionalizaci neformálních pečujících?**

Myslím si, že neformální pečující jsou další podporou, dalším zdrojem lidí, kteří vykrývají nedostatek zaměstnanců v sociálních službách. Mohou de facto posílit sociální služby.

Co se týče sendvičové generace – první aspekt je, že střední generace pečuje o seniory, a ještě k tomu má kvalitně vychovávat mladou generaci. To pro ni představuje samozřejmě zátěž, což může zapříčinit až rozpad rodiny, protože už vše nezvládají.

Za druhé v rámci pečování o seniory střední generaci mnohdy uniká právě výchova mladší generace. Děti jsou neustále na mobilech, bezprizorní apod., a tím si můžeme zadělávat na budoucí problémy, protože ta nová generace může být náchylnější na různá psychická onemocnění.

Pokud budou služby pro seniory dobře zajištěné a budeme schopni je dobře financovat, zbyde „sendvičové generaci“ i více času na děti a také na sebe. Tím nechci říci, že bychom se o své rodiče a prarodiče neměli starat. Ale pokud nám s péčí někdo pomůže například formou odlehčovací služby, budeme spokojeni všichni.

#### **Kvůli nedostatku prestiže nejeví zájemci o zaměstnání takový zájem o pozice v sociálních službách, přestože do budoucna v souvislosti zejména s demografickým vývojem bude tato profese velmi žádoucí. Kdo by měl být nositelem změny?**

Určitě to nevznikne jen tak, aby si někdo řekl „Tak teď se na profesi v sociálních službách dívejme jinak“. Podle mého názoru je potřeba vyzdvihnout příběhy pečovatelů, kteří se dennodenně starají o naše blízké. Až poté, co se tyto příběhy dostanou na veřejnost, do médií, tak si lidé více uvědomí, že práce pečovat o někoho není tak samozřejmá, jak by se mohlo zdát. Toto může být jedním ze směrů, kterým se profese

v sociálních službách může posouvat. Upozorňovat více na pozitivní příklady, naučit se podporovat základní věci, které jsou pro nás důležité, ale které často opomíjíme. Ukázat, že to je práce, která má velké dopady na lidské životy, a tím i dopad na společnost.

#### **Zmínila jste média, aby se v nich častěji objevovaly skutečné příběhy. Jak ale změnit postoj médií, kde se o sociálních službách mnohdy hovoří až ve spojitosti s různými kauzami a o pozitivní příběhy není až takový zájem?**

Vím, že u nás je častý mediální hon za senzaci. Ale tak pojďme udělat senzaci i z těch pozitivních věcí, udělat to tak, aby i šťastné příběhy ze života lidí byly pro média atraktivní. Ukázat dobrý příklad, který v praxi funguje. Pokud budeme tlačit pozitivním směrem, pak nám toho negativního bude ubývat.

Z mé zkušenosti je to také o managementu, o člověku, který zařízení řídí. Pokud se podíváme na zařízení, která byla např. v rámci APSS ČR oceněna, řídí je lidé, kteří mají drive, jsou energičtí, pozitivní a mají zájem i přes těžkosti, které musí řešit, službu zlepšovat. Je tedy důležité motivovat kromě personálu také vedoucí pracovníky, aby měli sami zájem situaci ve svém zařízení měnit.

Samozřejmě v našem českém prostředí



narážíme na to, že lidé všeobecně nemají rádi změny. Uvedu příklad, pokud založím nějakou organizaci a na začátku udám směr, potřebuju mít i motivované kolegy a zaměstnance, aby společně služby posouvali k lepšímu. Mám-li ale převážně zaměstnance, kteří nemají motivaci cokoli zlepšovat, tak ani ten nejlepší vedoucí sám nic nezmůže.

### **Mohla by se Česká republika inspirovat přístupem v zahraničí? Čím a kde konkrétně?**

Rakouskem, Finskem, celkově severskými zeměmi, které jsou v přístupu k sociálním službám před námi. Výměnné pobyty obecně přispívají ke sdílení dobré praxe, zkušeností, lidé se mohou vzájemně inspirovat. Na druhou stranu i u nás máme mnoho příkladů dobré praxe, které lze sdílet. Díky zahraničním cestám je pak u nás možné sdílet zkušenosti i s těmi zařízeními, která nemají tolik prostředků, aby mohla sama vyslat své zaměstnance do zahraničí.

APSS ČR by mohla mít svůj program, který by organizoval zahraniční studijní cesty a stáže. Je totiž potřeba mít někoho, kdo je schopný takovéto cesty zorganizovat tak, aby lidé poznali denní rutinu a jiné přístupy k práci i klientům. Někdy si říkáme, že něco nepůjde, ale podobné zkušenosti by nám mohly otevřít nové pohledy na věc.

***Pokud budou služby pro seniory dobře zajištěné a budeme schopni je dobře financovat, zbyde „sendvičové generaci“ i více času na děti a také na sebe.***

***Tím nechci říci, že bychom se o své rodiče a prarodiče neměli starat. Ale pokud nám s péčí někdo pomůže například formou odlehčovací služby, budeme spokojeni všichni.***

### **Budete kandidovat do Evropského parlamentu. Co považujete za svou prioritu?**

V rámci mého programu se chci zaměřit na zdravotnictví, sociální služby a podporu mladých rodin. Abychom ve zdravotnictví a sociálních službách mohli lépe využívat technologie, připravit k tomu legislativu tak, aby to bylo možné v našem systému realizovat. Co se týče mladých rodin, chci se věnovat otázce dostupného bydlení.

### **Pohled veřejnosti na politiku EU bývá dosti skeptický. Jak těžké bude podle vás, pokud ve volbách uspějete, přesvědčit veřejnost, že váš přístup přinese kýžené ovoce? Co byste ráda v Evropském parlamentu prosadila?**

Když se podíváme na témata dnešní EU, co slyšíme? Green deal, migrační politika a podobně, ale zapomínáme na to klíčové,

a to je zachování zdravotní péče a sociálních služeb na kvalitní úrovni. Zároveň je potřeba urychleně se zamyslet nad tím, jak zvládneme situaci spojenou s demografickým vývojem a stárnoucí populací. Je nutné tuto problematiku více řešit, vynášet ji na světlo, protože pro řadu dnešních evropských politiků není prioritou. Myslím si ale, že pro nás, pro Evropu, je to klíčové. Je to téma, které se dá na evropské úrovni akcentovat, spolu s ním řešit i legislativu a další související záležitosti. Nečekat a pak být překvapený.

### **Šlo by tento přístup implementovat i v našich podmínkách? V řadě případů se dá totiž říci, že je těžké přenést to dobré ze zahraničí k nám.**

Jako zástupci České republiky jdeme do Evropského parlamentu, abychom tam prosazovali naše zájmy, které potřebujeme u nás řešit, a ne čekat. My vždycky čekáme, jako např. u financí. Máme nějaký balík peněz a my řešíme, kde peníze utratíme, místo toho, abychom řekli tady toto potřebujeme zafinancovat a v EU řešili přímo oblasti, které potřebujeme financovat. Přesně o tohle jde i u sociálních služeb. Měli bychom být schopni si říct, co je pro nás klíčové, co chceme podporovat, jakým způsobem, a pak na základě těchto informací prosazovat právě naše zájmy v Evropském parlamentu. Proto pravidelně navštěvuji posky-

tovatele sociálních služeb a zjišťuji, s čím bojují a kde vidí největší překážky.

Jsem ráda i za APSS ČR sdružující mnoho poskytovatelů, získává informace, které jsou pro mě jako partnera při vyjednávání důležitých.

Je zásadní, abychom taky jako Česká republika měli maximálně silný hlas. Pokud se podíváme na politické uskupení, tak kromě ANO se členové politických stran tříští do různých politických frakcí, a jestliže máte jednoho sólistu ve velkém moři, ten tam toho asi moc nezmůže. Jediný, kdo v současnosti reálně nabízí silný tým, je právě hnutí ANO. Na kandidátce za hnutí ANO figuruji jako nezávislý kandidát a vidím potenciál ve frakci Renew Europe, která má silné postavení a možná jako jediná má možnost prosazovat české zájmy. Sociální služby stále zůstávají na chvostu zájmu za oblastí průmyslu, green dealu

apod., a je to pochopitelné, protože v těchto oblastech se pohybují mnohem silnější hráči a sociální služby jako téma nemají pak takovou prioritu.

### **Hovořila jste o silném hlasu, který bude bojovat za sociální služby. Je to ale na evropské půdě aktuálně reálné?**

Pokud ve volbách do Evropského parlamentu uspěji, tak i v rámci naší frakce jsem domluvená, že se zaměřím právě na oblasti zdravotnictví, sociálních služeb a podporu mladých rodin, kde se budu snažit udělat maximum. Lidé, kteří mě znají, vědí, že jsem schopná prosadit věci, za kterými si jdu, a dotahuji je do konce.

### **Kamenem úrazu v sociálních službách se stalo téma financování a nutnost změny. Nestalo se to za ty roky už jen takovou frází? Mohla by k řešení nějakým způsobem přispět i politika EU?**

Peníze z EU by měly směřovat i do inovací, jsou k dispozici různé dotace, jen my je v České republice neumíme čerpat. Je to o nastavení priorit, pak věřím tomu, že jsme schopni právě oblasti, o kterých jsem hovořila před chvílí, pokrývat. Samozřejmě pak ve spolupráci s národní úrovní.

Někdy je to zdánlivě i o drobnostech, nejen o těch velkých projektech, které nám zapříčiní posun k lepšímu. Pokud je vůle, pak je i cesta.

### **Co si myslíte o legislativním omezení fondů kvalifikačních standardů pracovníků sociálních služeb a jeho dopadu na sociální pracovníky?**

Omezení FKSP vytvořila situaci, kdy organizace mohou do těchto fondů přispívat pouze 1% vyplacených platů, což omezuje jejich schopnost poskytnout zaměstnancům určité výhody. Příklady takových benefitů jsou slevy na MHD, vstupy na kulturní akce a další výhody někdy podobné studentským nebo důchodcovským výhodám. V důsledku těchto omezení by mohlo dojít ke snížení atraktivit pracovních nabídek v sociálních službách, odchodu zaměstnanců z oblastí sociálních služeb, a hlavně snížení motivace stávajících pracovníků. Spokojenost pracovníků v sociálních službách je obzvláště důležitá, protože to silně ovlivňuje kvalitu jejich práce.

Zároveň je problém, že příspěvky na péči v prvních dvou stupních neodpovídají nákladům na terénní péči, což s sebou přináší další bariéry. Je důležité, aby sociální pracovníci byli dostatečně odměněni za svou práci a nasazení.





# Podarí se zvýšit prestiž práce v sociálních službách?

**Prestiž pracovníků v sociálních službách, to je, oč tu běží. Dlouholeté stigma dle předsedy Institutu sociální práce Jakuba Čtvrtníka odrazuje zájemce o toto povolání. Pokud byste se zeptali někoho na ulici, kdo nepracuje v sociálních službách, co si pod tímto pojmem vlastně představit, asi byste se i divili, na jak úzkou definici dokáže veřejnost shrnout fyzicky i psychicky náročnou práci – uklízečka, pomocnice v domácnosti, donášková služba. I když možná ne. Je však prestiž meta, které chceme v sociálních službách dosáhnout? Ptá se např. nově zvolená vedoucí Katedry sociální práce Melanie Zajacová, nebo je důležitější ptát se po kvalitně odvedené práci, jistotě pro klienta, že každý sociální pracovník i všichni zaměstnanci v sociálních službách k němu budou přistupovat s respektem. Napomoci změnit veřejné mínění se snaží např. kulatý stůl s názvem Zvyšování prestiže povolání pracovníků v sociálních službách, který se koná 27. května 2024 v budově Poslanecké sněmovny. U této příležitosti jsme se zeptali panelistů, kteří na kulatém stole vystoupí, a na následujících řádcích vám přinášíme jejich odpovědi.**

■ **Text: Ing. Petra Cibulková,**  
šéfredaktorka

**Mgr. Ing. Pavla Pivoňka Vaňková**  
místopředsedkyně Výboru pro sociální politiku,  
jihočeská poslankyně za STAN



**Proč si myslíte, že se v České republice nedaří zvýšit prestiž pracovníků sociálních služeb?**

V České republice je nízká prestiž sociálních pracovníků způsobena hned několika faktory. Jedním z nich je nejasný nebo naopak zkreslený obraz této jinak velmi potřebné profese, což následně vede k tomu, že veřejnost zcela nevnímá, jak těžkou a složitou práci sociální pracovník provádí. Přitom za jeho činností se skrývají desítky lidských osudů, které se bez této pomoci již

neobejdou. Dále je tato profese často spojována především s nízkými platy a vysokou pracovní náročností, což poté snižuje její atraktivitu. Mediální zobrazení sociální práce je pak často směrem k veřejnosti velmi negativní, což může vést k nesprávnému vnímání toho, co sociální pracovníci skutečně dělají a jaký mají vliv na společnost.

**Co by podle vás zvýšení prestiže pomohlo?**

Jednoznačně to je zlepšit tento obraz, který si veřejnost o sociálních pracovnících vytváří. Pokud budeme zveřejňovat příběhy nejen sociálních pracovníků, ale především jejich spokojených klientů, kterým tito lidé pomáhají, dojde pak k veřejnému uznání jejich práce a důležitosti v sociálním systému. Veřejné kampaně a mediální prezentace úspěšných příběhů a pozitivních výsledků mohou pomoci změnit vnímání této profese. Dalším logickým krokem by mělo být jednoznačně zlepšení pracovních podmínek, včetně zvýšení platů a zlepšení pracovního prostředí. Také je důležité podporovat vzdělávací a profesní rozvoj pracovníků, což by mělo být doprovázeno reformami vzdělávacího systému, který by měl více reflektovat potřeby praxe.

**V sociálních službách bojují s nedostatkem pracovníků napříč pozicemi. Myslíte si, že problém je už v systému vzdělávání a celkově ve školství, které nedokáže oslovit budoucí profesionály?**

Těch příčin je vždy hned několik. Samozřejmě, že systém vzdělávání hraje určitou roli v nedostatku sociálních pracovníků,

hlavním problémem je ale prestiž tohoto povolání a mediální obraz, jak jsem již zmínila. Velmi pravidelně se v terénu při svých poslanceckých výjezdech po regionu setkávám nejen se sociálními pracovníky, ale i s jejich nadřízenými a vnímám, že pokud již mladí lidé naleznou smysl v sociálním postoji, většinou odcházejí ze systému kvůli nízkému finančnímu ohodnocení. Muži v této profesi prakticky neexistují, protože pak nedokáží zabezpečit rodinu. To je fakt. Je potřeba zlepšit propagaci sociální práce jako uznávané a respektované kariéry a ukázat mladým lidem, že tato práce má smysl.

**Kdo všechno by mohl a měl iniciovat tu změnu? Samotní pracovníci, ministerstva, zaměstnavatelé...**

Nejlepší je, pokud bude změna iniciovaná zespodu, to znamená od samotných sociálních pracovníků, kteří jednak pravidelným zveřejňováním lidských příběhů vedoucích ke zlepšení prestiže tohoto povolání, jednak legitimním nátlakem na vládní instituce a politiky zajistí zlepšení podmínek pro výkon sociální práce. Ale i zaměstnavatelé v sociálních službách by měli podporovat a investovat do rozvoje svých zaměstnanců a pracovat na zlepšení pracovního prostředí. Jednoduše, společnost je vyspělá tehdy, pokud se dokáže důstojně postarat o ty nejzranitelnější, kteří to bez pomoci nedokáží.

**Ing. Jiří Horecký, Ph.D., MSc., MBA**

prezident Asociace poskytovatelů sociálních služeb ČR

**Proč si myslíte, že se v České republice nedaří zvýšit prestiž pracovníků sociálních služeb?**

Zvýšení prestiže jakékoliv profese není vůbec jednoduchá věc. Může to trvat řadu let a pak to může nějaká mediální kauza či nálada ve společnosti relativně rychle změnit. Prestiž práce v sociálních službách není obecně ve světě příliš vysoká (např. v porovnání se zdravotnictvím nebo školstvím), ale daří se jí zlepšovat.

**Co by podle vás zvýšení prestiže pomohlo?**

Na prestiž každé profese má vliv několik zásadních aspektů. Úroveň odměňování, fyzická a psychická zátěž, prospěšnost dané práce pro společnost i jednotlivce,



mediální obraz dané profese apod. Je tedy potřeba zaměřit se na tyto aspekty a postupně a dlouhodobě je zlepšovat.

**V sociálních službách bojují s nedostatkem pracovníků napříč pozicemi. Myslíte si, že problém je už v systému vzdělávání a celkově ve školství, které nedokáže oslovit budoucí profesionály?**

Ne, u nás je práh vstupu do „pečovatelských profesí“ velmi nízký. Jinak je to u sociálních pracovníků, ale tam není jejich nedostatek tak kruciólní. Největší problém vidíme u zdravotních sester. V minulosti jsme ve spolupráci s Ministerstvem zdravotnictví ČR dělali kampaně právě pro oslovení studentů základních škol, aby zvolili tuto profesní dráhu.

**Kdo všechno by mohl a měl iniciovat tu změnu? Samotní pracovníci, ministerstva, zaměstnavatelé...**

Všichni jmenovaní. Největší pravomocí má pochopitelně vláda a jednotlivá ministerstva, ale i zaměstnavatelé či odborové svazy zde hrají důležitou úlohu a mají stejný cíl – zvyšovat prestižnost a společenské uznání pro lidi pracující v sociálních službách.

**PhDr. Jakub Čtvrtník, MBA**

předseda Institutu sociální práce

**Proč si myslíte, že se v České republice nedaří zvýšit prestiž pracovníků sociálních služeb?**

Práce v sociálních službách je veřejností stále vnímána jako méně prestižní než práce v jiných odvětvích. To není nové zjištění, ale trvalé stigma odrazující zájemce

o toto povolání. Důležitý je i mediální obraz spojený s opakujícími se tématy jako nedostatek peněz na sociální služby, nízké ohodnocení práce, návazně pak i obrázků psychicky i fyzicky náročných práce. To jsou jenom základní aspekty, proč se nedaří zvýšit prestiž pracovníků v sociálních službách. Nicméně bych nebyl tak negativní, neboť snahou mnoha organizací a kampaní je mínění veřejnosti měnit, což se dílčím způsobem děje.

**Co by podle vás zvýšení prestiže pomohlo?**

Dostatečné povědomí veřejnosti o důležitosti a náročnosti práce pracovníků v sociálních službách. Neznalost je totiž často vede k podceňování této profese. Veřejnost by měla vědět, že práce v sociálních službách je velmi emočně náročná a stresující kvůli častému kontaktu s lidským trápením a obtížnými situacemi. Na druhou stranu právě tato témata jsou pro řadu lidí důležitá a práce v sociálních službách jim dává smysl, neboť lidé hledají také smysl své práce a času, který jí věnují.

Další možností je dostatek investic do vzdělání a odborného rozvoje, což může vést k dostatečné kvalifikaci pracovníků v sociálních službách, a zvýšit tak důvěru veřejnosti v jejich schopnosti poskytovat kvalitní péči a podporu.

V neposlední řadě i posílení spolupráce mezi sociálními pracovníky a dalšími profesionály, jako jsou lékaři, zdravotní sestry, fyzioterapeuti, pedagogové a právníci, pomůže zvýšit prestiž sociální práce, zlepšit koordinaci služeb poskytovaných klientům a pozvednout prestiž pracovníků v sociálních službách v očích dalších profesionálů.

**V sociálních službách bojují s nedostatkem pracovníků napříč pozicemi. Myslíte si, že problém je už v systému**



**vzdělávání a celkově ve školství, které nedokáže oslovit budoucí profesionály?**

Tato otázka mě osobně velice trápí. Absolventi škol mají řadu odborných praxí v práci s klienty, ale bohužel jen velmi málo z nich rozumí systému veřejné sociální správy a má zájem systém rozvíjet a zlepšovat. Když s absolventy chcete řešit základní termíny ze systému, např. tvorbu a řízení sítě služeb nebo financování, jsou to témata, která skoro neznají. Stává se tak, že na klíčové pozice do veřejné správy nastupují lidé z jiných profesí, kteří nemají dostatečné znalosti v oboru a ty si musejí doplňovat až v průběhu své profese. Stále závažnější nedostatek zájemců o pozice pracovníků v sociálních službách, kteří přímo pečují o uživatele služeb, je odborné veřejnosti znám již mnoho let, přesto není systémově řešen a záleží jen na schopnostech či odvaze vedoucích jednotlivých služeb zaměstnat např. schopné a ochotné pracovníky ze zahraničí.

**Kdo všechno by mohl a měl iniciovat tu změnu? Samotní pracovníci, ministerstva, zaměstnavatelé...**

Zcela logicky z povahy otázky všichni aktéři jsou důležití.

Samotní pracovníci v sociálních službách mohou přispět ke zvýšení prestiže své profese tím, že budou pracovat na vlastním profesním rozvoji, poskytovat péči na vysoké úrovni a podporu svým klientům, a veřejnosti ukazovat důležitost a hodnotu své práce.

Ministerstva a vládní orgány mají zodpovědnost za tvorbu politik a opatření, která mohou přispět ke zvýšení prestiže pracovníků v sociálních službách. To by mělo zahrnovat zlepšení platových podmínek, poskytování podpory pro profesionály v oboru, financování vzdělávacích programů a kampaní na zvýšení povědomí o důležitosti sociální práce. Zejména by ale jejich politika měla být srozumitelná a zaměřená na ty nejpotřebnější. Ostatně vyjasnění takových základních termínů, jako např. nepřiznání sociální situace, rozsah zjišťování potřeb a oprávněnost vstupu do sociálních služeb, je často pro tyto orgány těžký oříšek.

Zaměstnavatelé toho mohou dosáhnout tím, že budou poskytovat podporu, školení a další benefity svým zaměstnancům a vytvářet pozitivní pracovní prostředí. Dále mohou průběžně informovat o obsahu své služby způsobem, který bude pochopitelný laické veřejnosti (tzn. nejen odkazem na znění zákona).

Vzdělávací instituce mají roli ve zvyšování prestiže pracovníků v sociálních službách tím, že budou poskytovat kvalitní vzdělání a odbornou přípravu, která



odpovídá potřebám trhu práce a přispívá k vytváření kompetentních profesionálů v oboru.

Profesní organizace, jako jsou asociace, pomohou zvýšit prestiž této profese prostřednictvím propagace profesionálních standardů, poskytování podpory a školení a lobbvání za zlepšení pracovních podmínek.

Média mohou podporovat pozitivní obraz služeb příběhy o práci v této oblasti a také tím, že budou uznávat důležitost sociální práce pro společnost jako celek a podporovat ji.

### PhDr. Melanie Zajacová, Ph.D.

vedoucí Katedry sociální práce,  
Filozofická fakulta Univerzity Karlovy



#### Proč si myslíte, že se v České republice nedaří zvýšit prestiž pracovníků sociálních služeb?

Kladu si otázku, z jakých důvodů se ptáme zrovna na prestiž. Je to cílový stav, nějaká meta? Řekla bych, že je důležitější ptát se po kvalitně odvedené práci, jistotě pro klienta, že každý sociální pracovník i všichni zaměstnanci v sociálních službách k němu budou přistupovat s respektem, jako k člověku, který má plné právo a svobodu rozhodovat o svém vlastním životě. Pokud celospolečensky přijmeme hodnoty, jako jsou důstojnost či kvalita života jako základní perspektivu, pak bude sociální práce vnímána jako prestižní obor i širší veřejností a sociální služby budou žádanou součástí spektra odborných služeb pro občany.

#### Co by podle vás zvýšení prestiže pomohlo?

Transformativní změna ve společnosti, což je shodou okolností i téma letošního

světového dne sociální práce, vyhlášené Mezinárodní federací sociálních pracovníků. A protože společnost tvoří lidé, pak jeden z faktorů, který ovlivňuje vnímání hodnoty různých profesí, je také způsob, jakým zaměstnanci sami o svém povolání mluví, jak se označují a jak svou práci sami popisují. Významnou roli mají i zaměstnavatelé a instituce, a v neposlední řadě je systém a jeho vnímání formován i způsobem jeho financování.

#### V sociálních službách bojují s nedostatkem pracovníků napříč pozicemi. Myslíte si, že problém je už v systému vzdělávání a celkově ve školství, které nedokáže oslovit budoucí profesionály?

Myslím, že problém leží jinde. Jádrem je současná právní úprava. Jednak sociální služby nesou do určité míry stigma terminologie, a kvůli tomu jsou společensky vnímány jako určené pro ty slabé, vyloučené či prostě jiné, tedy přeloženo „ne pro nás“. Což je v naprostém opaku, kdy sociální služby či podporu sociálního pracovníka může v průběhu života potřebovat každý z nás. A druhý problém vidím v nastavení kvalifikačních požadavků a v absenci variability pozic v sociálních službách. V případě sociálních pracovníků i pracovníků v sociálních službách zákonná úprava umožňuje značně různorodé varianty kvalifikace, což může budovat mylný dojem, že tyto profese může „dělat kdokoli“. Stírá se tím pak i prostor pro přirozenou konkurenci mezi vzdělavateli směřovat ke kvalitě a výborně připraveným absolventům. V neposlední řadě, jak už jsem zmiňovala, způsob financování sociální práce a sociálních služeb nastavuje limity – nejen počtu zaměstnanců a jednotlivých pozic, ale i jejich odměňování, což pak ve svém důsledku brání zaměstnavatelům být atraktivnější než jiné služby a pomáhající profese.

#### Kdo všechno by mohl a měl iniciovat tu změnu? Samotní pracovníci, ministerstva, zaměstnavatelé...

Nositelem změny je každý z nás. Být dobrým příkladem a srozumitelně prezentovat svou profesi je začátek. To za nás opravdu nikdo neudělá. A my můžeme.

### Simona Bagarová, DiS.

zakladatelka a ředitelka Jsme MILA

#### Proč si myslíte, že se v České republice nedaří zvýšit prestiž pracovníků sociálních služeb?

Protože nás téma péče nezajímá do doby, než nám samotným vstoupí do života. Péče není vnímána jako hodnotná věc, ale spíše jako řada technických úkonů, které může



dělat každý. Ale ve skutečnosti je péče vůbec největší službou, které je člověk vůči člověku schopen. Ano, patří do ní i podávání léků nebo pomoc s hygienou. Ale rozhodující je, jak který úkon děláme a jak se u něj člověk, o kterého pečujeme, cítí. Zda jako někdo, kdo žije, nebo jako někdo, kdo jen přežívá. Pečovatelé, respektive pracovníci v sociálních službách získají prestiž tehdy, až si dostatečné množství lidí uvědomí, co je podstata péče a jak obrovskou službu tito lidé dělají.

#### Co by podle vás zvýšení prestiže pomohlo?

Kontinuální osvěta sociálních témat, vzdělávání odborné i laické veřejnosti, větší provázanost zdravotních a sociálních služeb a také vyjádření uznání lidem v sociálních službách ze strany politiků i jindy než na Mezinárodní den sociální práce nebo Mezinárodní den sester. Výrazné rezervy vnímám i u médií, která o tématech komunikují často až ve chvíli, kdy nastává v důsledku dlouhodobého přehlížení dílčích problémů krizová situace. A v neposlední řadě je třeba uznání hodnoty péče ze strany každého z nás. Čím větší pozornost budou věnovat péči jednotlivci, tím větší společenský tlak na změnu postupně vznikne a politici budou nuceni se tématu začít věnovat s daleko větší odpovědností. První krok je jednoduchý a nestojí nic. Všimnout si lidí, kteří pečují o nás a naše blízké, a vyjádřit jim třeba jen obyčejným poděkováním naše uznání.

#### V sociálních službách bojují s nedostatkem pracovníků napříč pozicemi. Myslíte si, že problém je už v systému vzdělávání a celkově ve školství, které nedokáže oslovit budoucí profesionály?

Z naší zkušenosti vyplývá, že zájem studentů postupně upadá až střetem s reali-



tou, kde objeví nejen náročnost práce, ale také její neadekvátní ohodnocení. Vzdělávání samo o sobě, bez zlepšení finančních podmínek pro pracovníky v sociálních službách, problém nevyřeší. Je potřeba uvědomit si, jak hodnotnou práci péče je a dát jí příslušné ohodnocení. Bohužel ze strany státu nevnímám dostatečně výrazné kroky, které by nejen ke zlepšení situace pracovníků v sociálních službách, ale i k jejich naboru, směřovaly.

### Kdo všechno by mohl a měl iniciovat tu změnu? Samotní pracovníci, ministerstva, zaměstnavatelé...

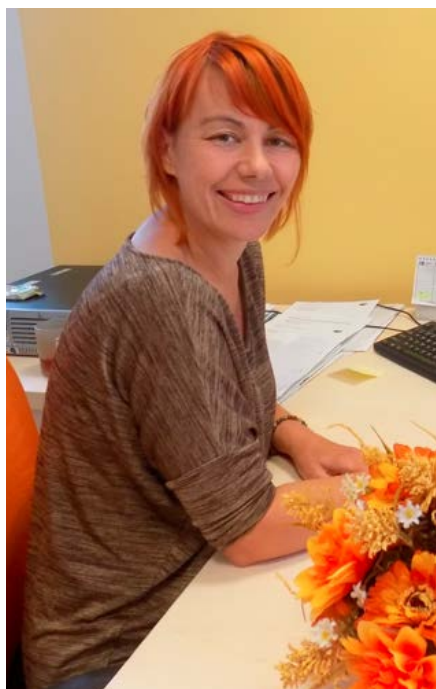
Myslím, že první krok je nejen opakovat, že už nyní chybí tisíce lidí v sociálních službách, ale stejně nahlas opakovat otázku, jak tento nedostatek vyřešíme. Bylo by skvělé, kdyby tento krok iniciovalo MPSV.

## Mgr. Monika Strapková

ředitelka ARCHA Borovany

### Proč si myslíte, že se v České republice nedaří zvýšit prestiž pracovníků sociálních služeb?

Široká veřejnost pečovatelky nejčastěji potkává, když klientům nakupují, vyřizují pochůzky v lékárně nebo rozváží obědy. Vnímá je jako posluhovačky. To jsou ale okrajové činnosti. To mnohem podstatnější, odborná/kvalifikovaná péče, která zahrnuje péči o osobu, pomoc při hygieně, výměnu inkontinentních pomůcek, přesouvání z lůžka na vozík apod., se odehrává skrytě, za dveřmi domova každého z klientů. Loni vznikla naše výstava MÍSTA DOMA. Fotografka jezdila s pečovatelkami a snažila se zachytit silné okamžiky péče. Výstava je



putovní, navštívila již několik měst. Snad na každé vernisáži se u fotografií nejen návštěvník zastavil a pronesl: „Aha, tohle vy taky děláte? To jsem nevěděl.“

### Co by podle vás zvýšení prestiže pomohlo?

Nastavení hranic. Zejména ze strany samotných pečovatelských služeb. Nastavit pro sebe, deklarovat veřejnosti a vysvětlovat klientům a jejich rodinám, že nejsou služebníci pro všechno, co je doma zrovna potřeba. Nenahrazují rodinné příslušníky. Jsou odborníky ve své profesi. Zní to jednoduše, ale není to vždy tak snadné.

Klientka si domluvila pravidelnou pomoc s osobní hygienou. Žije sama, těžko se pohybuje, chodí s oporou. K nasmlouvání služby ji přesvědčila dcera, která chce, aby se matka pravidelně myla a vyměňovala si prádlo. Pečovatelka přichází ve smluvený čas, klientka ji žádá místo pomoci ve sprše vytrít kuchyni, prý rozlila čaj. Se sprchou jí snad pomůže o víkendu vnučka. Po víkendu pečovatelka opět přichází na smlouvanou pomoc s hygienou. Klientka prosí, aby ji odložily. Necítí se prý dobře, je jí zima, požádá o setření kuchyňské linky a umytí nádobí.

Pečovatelka je školená k individuálnímu přístupu, ctí přání klienta, trpělivě vysvětluje důsledky toho, když se hygiena zanedbává, nabízí opatření, aby klientka byla při úkonu co nejméně odhalená. Sprchovat se i tak daří nepravidelně. Nicméně paní nejeví známky zanedbání, byt nezapáchá, špinavé prádlo v koupelně bývá – paní si jej občas evidentně mění i sama.

Dcera se ale obrací na vedoucí služby se stížností. Takhle si spolupráci nepředstavovala, pečovatelky podle ní musí matku donutit, aby na její výmluvy nedbaly: „Co jste to za službu, když ani nedokážete člověka osprchovat a převléknout?“

A tady se otevírá další téma – prestiž stáří jako takového a úcta ke starému člověku, vztahy v rodinách atd.

### V sociálních službách bojují s nedostatkem pracovníků napříč pozicemi. Myslíte si, že problém je už v systému vzdělávání a celkově ve školství, které nedokáže oslovit budoucí profesionály?

Syn se letos hlásil na střední školu. Byli jsme na několika burzách škol. Ani na jedné jsem si nevšimla stánku školy, která by prezentovala obor ošetrovatelství. Přitom jde o obor perspektivní, kde budou pracovníci stále potřeba. Pro zajímavost, když si v Atlasu školství (kde jsou registrovány všechny střední školy a obory v ČR) zadáte do vyhledávače obor ošetrovatelství, objeví se vám čtyři školy (kuchaře a číšníka

můžete pro příklad studovat hned na 150 školách).

V Arše se snažíme přispět k osvětě. Připravili jsme program pro končící ročníky základní školy. Snažíme se otevřít téma stáří. Co nám dává, co bere a s čím vším se může osoba se sníženou soběstačností potýkat. S dětmi probíhá otevřená diskuze o jejich zkušenostech a nezřídka popisovaly: „Prababička už si neuvařila, měla hůlku, špatně slyšela, a tak šla do domova pro seniory.“

Zároveň jsme s žáky mluvili o možnosti obor ošetrovatelství studovat a pro některé se to další možností při výběru školy stalo (možností, která je předtím nenapadla).

### Kdo všechno by mohl a měl iniciovat tu změnu? Samotní pracovníci, ministerstva, zaměstnavatelé...

Vidím to optimisticky, změna se už odehrává. Postupně vznikají iniciativy, které pomáhají poskytovatelům nastavit procesy, skrze které dochází k větší profesionalizaci. Bohužel ne každý pracovník s ukončeným základním vzděláním a 150hodinovým kurzem pracovníka v sociálních službách zvládne ustát vnější tlak ke změně. Na druhou stranu, pokud chceme po pracovnících větší profesionalitu, měli bychom je také více finančně ohodnotit. A tím se dostáváme do začarovaného kruhu.

Jednou z cest je snažit se téma často prezentovat v médiích (a nejenom těch odborných). Představovat široké veřejnosti sociální služby a jejich činnost. Sociální služby jako oblast, ve které se mohou profesně realizovat.

Jednou z takových iniciativ je putovní fotografická výstava MÍSTA DOMA. V nejbližší době bude ke zhlédnutí v Atriu budovy Poslanecké sněmovny. Předchází jí kulatý stůl na téma Zvyšování prestiže pracovníků v sociálních službách.

Tímto vás všechny srdečně zveme, přijďte se s námi potkat a diskutovat, jak to vidíte ve vaší praxi. V pondělí 27. května od 10 hodin.

Svůj pohled na toto téma a možná řešení nastíní: Pavla Pivoňka Vaňková, poslankyně Poslanecké sněmovny PČR, Jiří Horecký, prezident APSS ČR, Zdislava Odstrčilová, vrchní ředitelka sekce rodinné politiky a sociálních služeb MPSV, Monika Strapková, zakladatelka a ředitelka terénní pečovatelské služby ARCHA Borovany, Simona Bagarová, zakladatelka a ředitelka organizace Jsme MILA, Jakub Čtvrtník, zakladatel a předseda Institutu sociální práce, a Melanie Zajacová, vedoucí Katedry sociální práce Univerzity Karlovy.

Pro bližší informace prosím pište na e-mail: strapkova@archaborovany.cz.

# Zvyšování prestiže povolání pracovníků v sociálních službách

**Úroveň poskytovaných sociálních služeb závisí na lidech, kteří v nich pracují. Vzdělání a dobře připravení odborní pracovníci představují v sociálních službách ten nejcennější zdroj.**

■ **Text: Mgr. Bc. Zdislava Odstrčilová,**  
vrchní ředitelka sekce rodinné politiky  
a sociálních služeb,  
Ministerstvo práce a sociálních věcí

Oblast sociálních služeb prochází změnami, na které je nutné reagovat. **V současné době jsou dokončovány práce na nověle zákona č. 108/2006 Sb., o sociálních službách,** která přináší podstatné změny v systému sociální ochrany. Jelikož pracovník v sociálních službách pracuje v přímém kontaktu s křehkým člověkem, a pokud se Česká republika chce vyrovnat standardu v oblasti pečovatelských západních zemí, je nutné vytvářet změny.

Podstatnou změnou, která se týká pracovníků v sociálních službách, je **úprava kvalifikačního kurzu.** Tento pečovatelský kurz by měl pracovník absolvovat co nejdříve. Stávající právní úprava je nedostatečná. Podmínku absolvování kvalifikačního kurzu je v současnosti třeba splnit do 18 měsíců ode dne nástupu zaměstnance do zaměstnání, což je velmi dlouhá doba, kdy zaměstnanec může působit v zaměstnání bez získané kvalifikace, a proto Ministerstvo práce a sociálních věcí předloží do „vládní“ novely zákona o sociálních službách návrh na změnu kvalifikačního kurzu. **Pracovník v sociálních službách bude muset podle nové úpravy kvalifikačního kurzu nastoupit do kvalifikačního kurzu co nejdříve (tedy po skončení zkušební doby) a splnit základní část**



**kurzu do 6 měsíců od nástupu do zaměstnání.** Kvalifikační kurz bude nově také obsahovat tzv. specializační moduly, pracovník díky tomu získá specializaci pro cílovou skupinu, se kterou bude pracovat.

V sociálních službách je důležité, aby byl kladen důraz na dodržování lidských práv, respektování svobodné vůle klientů, zajišťování jejich důstojného života a sociální začleňování v rámci společnosti. V popředí musí být především zájem klientů. **Z tohoto důvodu je důležité zajistit dostatečný počet kvalifikovaného personálu a vytvářet podmínky pro jeho další profesní rozvoj, proto ministerstvo zpracovává návrh na vytvoření Akreditovaného zdravotnického kurzu pro všechny pracovníky, kteří fungují v sociálních službách, který by proškolil účastníky v tzv. light zdravotnických úkonech, tedy úkonech, kde dle zákonných ustanovení není nutná přítomnost zdravotníka.**

Jelikož jsou pracovníci v sociálních službách kromě přímé péče také velmi důležitými osobami v procesu individuálního

plánování služby, které se zaměřuje na způsobování poskytované služby skutečným přáním a potřebám daného uživatele, řeší **ministerstvo otázku zvýšení počtu pracovníků v sociálních službách,** což by se dalo uskutečnit **zpřístupněním této pozice absolventům prvního nebo druhého ročníku VOŠ nebo VŠ sociálních, zdravotnických a některých pedagogických oborů. Případně také zletilým středoškolským studentům** výše uvedených oblastí. Dále Ministerstvo práce a sociálních věcí jedná s Ministerstvem zdravotnictví o možnosti **nového uspořádání pracovníků v sociálních službách a jejich případném spojení se zdravotnickými pracovníky** (sanitářem, ošetřovatelem, praktickou sestrou). **Pečovatelé by byli zařazeni do určitého stupně na základě dosaženého vzdělání, praxe, případně absolvování příslušného kvalifikačního kurzu. Byla by zde i možnost kariérního růstu, což v současné době není příliš možné.** Jedná se však o komplikovanější záležitost. Pokud by došlo ke shodě, je poté nutné uskutečnit legislativní změny na poli obou ministerstev.

Jsme si plně vědomi skutečnosti, že se jedná o velmi náročnou činnost. Lidé, kteří si zvolí tuto pozici, poskytují potřebnou péči klientům, podporují jejich soběstačnost a tím pomáhají k jejich sociálnímu začlenění. Důležitá je i schopnost správné komunikace s různými skupinami uživatelů, schopnost aktivního naslouchání, motivace klienta ke změně a podobně. Pečující pracovníci se musejí potýkat s nejrůznějšími problémy, ať už jde o fyzicky namáhavou práci, nebo zvládání psychicky náročných situací. Především jim bezesporu patří náš obdiv a dík.



POSLANECKÁ  
SNĚMOVNA  
PARLAMENTU  
ČESKÉ REPUBLIKY

## POZVÁNKA NA KULATÝ STŮL A VERNISÁŽ

místopředsedkyně Výboru pro sociální politiku Mgr. Ing. Pavla Pivoňka Vaňková ve spolupráci s neziskovou organizací ARCHA  
Vás srdečně zvou na kulatý stůl a vernisáž výstavy fotografií k tématu

### ZVYŠOVÁNÍ PRESTIŽE POVOLÁNÍ PRACOVNÍKŮ V SOCIÁLNÍCH SLUŽBÁCH

Pondělí 27. května 2024 od 10:00 hodin, sál Státní akta  
(v budově Poslanecké sněmovny, Sněmovní 4, Praha 1 – Malá Strana)

Vernisáž výstavy MÍSTO DOMA doplní herec Igor Chmela sdílením své osobní zkušenosti s prací pečovatele.  
Hudební vystoupení uvede jedna z nejlepších českých vokalistek Ridina Ahmedová.  
Prosíme o potvrzení Vaší účasti na e-mail: [podpora@archaborovany.cz](mailto:podpora@archaborovany.cz).





# ESSENZA

## Turn to the Essence of Care

Starat se o klienty s nasazením a obětavostí je podstatou práce ošetřovatelek. Vzhledem ke stárnutí populace a nárůstu počtu chronicky nemocných obyvatel je zdravotnicko ošetřovatelského personálu velký nedostatek a jejich počet ubývá např. v důsledku muskuloskeletálních poruch (MSD), souvisejících s jejich náročnou prací. Rádi bychom navrátili ošetřovatelkám jejich čas, bezpečí a nadšení.



**Laterální náklon** zaručuje především optimální ergonomii a efektivní mobilizaci.



**Madlo Mobi-Lift®** poskytuje oporu při opuštění lůžka.



**EasyDrive®** umožňuje transport klienta jedním ošetřovatelem.



**SoftBrake** je jedinečná konstrukce kolečka, která zajišťuje dokonalé ovládní brzd s nízkou fyzickou zátěží.



**Lůžko s ergonomickým rámem ErgoFrame®** snižuje nejvyšší tlak v pánevní oblasti až o 16%.



**Nízká výška 28 cm** pomáhá zmírňovat závažnost pádů klientů.



# Význam barev v našem životě

**Barevná energie je léčivý prostředek v tělesné i duševní oblasti našeho života. Posiluje harmonizaci těla i duše, abychom našli rovnováhu.**

■ **Text: PhDr. Mgr. Dana Klevelandová,**  
chirurgická zdravotní sestra,  
psychoterapeutka, supervizorka

**P**ředstavte si, že naše oči a kůže jsou anténami, kterými barevnou energii přijímáme do svého nitra. Těšíte se na sluníčko? Toužíte se zahřát jeho teplem a světlem? Máte rádi východ nebo západ slunce? Modrou oblohu? Udělá vám radost nový lístek na vaši oblíbené květině? Vybíráte si barvu oblečení podle momentální nálady? Znáte barvy duhy? Zkuste si svým vnitřním zrakem toto barevné spektrum představit. Jaké barvy se vám vybavili? V duze je sjednoceno sedm barev, které září svou dokonalostí. Duha vždy v minulosti i dnes vyvolává v lidech zájem i obdiv. Úkaz duhy představuje optické, velmi komplexní dění.

Duha na obloze se vytváří pouze tehdy, svítí-li slunce na dešťové kapky. Slunce musí být za zády pozorovatele. Paprsky světla přecházejí ze vzduchu do kapky deště, světlo se rozptyluje a láme. Duha je řez kuželem, jehož teoretický hrot tvoří naše oko. Tajemství duhy je tedy i v nás všech, každá naše buňka obsahuje tuto barevnost ve formě nejjemnějších slunečních sil. Barevná chvění vysílají podněty na naše buňky a výběrem správné barvy můžeme získat životní impuls, posílit imunitní systém, oddálit choroby a regenerovat oslabené fyzické i duševní síly. Výzkumy potvrdily, že energetické záření barvami působí hojivě na naše tělo i duši.

## ➤ Jak nakládat s barvami v prostoru vlastního domova nebo na pracovišti?

Goethe vytvořil poučku, že základem jsou tři barvy – červená, žlutá a modrá. Smícháním těchto barev vznikají všechny další barvy. Červená a žlutá dává oranžovou, žlutá a modrá vytvoří zelenou, modrá a červená pak fialovou. Rozlišujeme tak studené barvy – zelenou, modrou a fialovou – a teplé barvy – červenou, oranžovou a žlutou. Ve středu těchto spektrálních barev leží indigová, která je složena jednou šestinou z každé barvy. Naše oko je schopno rozlišovat ve světelném spektru šesti barev a vnímat dalších 169 barevných odstínů. Všechny se však dají odvodit ze základních barev červené, žluté a modré.

Při volbě barev nesmíme zapomínat, že světlé studené barvy mají zvětšující účinek a teplé barvy prostorově zmenšují.

**Bílá** barva září víc než všechny ostatní barvy. Unavuje a oslňuje oči. Je třeba ji doplnit barvami, které harmonicky upoutávají pozornost. To platí i pro šedou, která ve stříbřitém odstínu působí jako nosič živých barevných odstínů.

**Červený** prostor působí dráždivě. Nedoporučuje se vznětlivým a nervózním lidem. Červená barva mění také pokojovou teplotu. Sytá červená je za chladna pociťována jako namodralá a v příjemném teple na sebe bere nažloutlý tón. Červená barva taktéž zvyšuje chuť k jídlu, totéž dělá i oranžová barva. Pokud chceme zhubnout, neměli bychom mít kuchyň v těchto barvách. Modrá a modrozelená naopak chuť k jídlu snižují.

**Oranžová** barva působí dynamicky, dodává radost a elán do života.

**Žlutá** dává prostoru slunečný, radostný nádech. Povzbuzuje a podněcuje k pracovnímu výkonu, zvláště v duchovní oblasti.

Zelená podporuje vitalitu. Kdo hodně čte, měl by kolem sebe mít zelený prostor. Tato barva totiž působí proti únavě a nena-máhá tak oči. Má také regenerační účinek na celý organismus.

**Modrá** uklidňuje a uvolňuje. Dobře se hodí do ložnice a všude tam, kde si chceme odpočinout.

**Fialová** se do pokojů příliš nehodí. Může vyvolat deprimující náladu. Pokud ji máte rádi a chcete ji mít v pokoji, neutralizujte ji a rozjasněte ji barvou bílou.

**Růžová** dává prostoru rys ženskosti a náročnosti. Vyvolává něžný, mysl povznášející účinek dobré nálady.

**Hnědá** nese přírodní charakter země a dřeva. Hodí se k rustikálnímu, pohodlnému a útulnému bytu. Je dobré ji kombinovat s teplými barvami – žlutou či oranžovou, abychom dosáhli slunečných, radostných efektů.

## ➤ O čem vaše oblíbené barvy vypovídají?

**Červená** barva má největší schopnost pronikat do organismu. Vyzářuje teplo, oživení, povzbuzení. Dodává vitalitu, energii a zvyšuje výkonnost. Červený paprsek působí na náhlé stavy nevolnosti, narušení pohyblivosti, svalovou slabost, nedostatečné prokrvení a sníženou chuť k jídlu. Červená energie stimuluje aktivitu a přivádí sílu. Vylepšuje proudění krve, povzbuzuje srdce, plíce a žíly. Má vliv na zvýšení krevního tlaku, tvorbu červených krvinek, pomáhá rychleji odstranit blokády v látkové výměně. Znamená také lásku, hněv, odvahu, dominantnost.

**Oranžová** má léčivou energii, dodává optimismus a radost ze života. Zahřívá, povzbuzuje, uvolňuje a zbavuje křečí. Můžeme ji využít při léčbě deprese či nespokojenosti. Má vliv na důležité funkce krevního a lymfatického systému. Podporuje činnost žláz s vnitřní sekrecí, pomáhá tělu vstřebávat a udržet vápník.

**Žlutá** harmonicky vyrovnává poruchy nervového systému, má silný povzbuzující účinek na solar plexus. Dodává veselí a radost ze života, zahání nechuť do práce a únavu. Má hojivý účinek na nemoci jater, močového měchýře, ledvin a žaludku, pomáhá při alergiích, poruchách paměti a problémech s učením.

**Zelená** uklidňuje, pomáhá navodit stabilitu a povzbuzuje proces zotavení. Podporuje regeneraci nervového systému a celkové uvolnění organismu. Zelený paprsek se rychle postará o harmonickou vyváženost všeho dění v těle. Přináší klid a spokojenost. Zelený paprsek je účinnou energií při srdečním selhávání, onemocnění dýchacího systému (ať už jde o kašel, astma, záněty průdušek), při zánětech kloubů, otocích či při poruchách zraku. V kombinaci s modrou působí pozitivně na proces tvorby svalů a tkání, omlazení a posílení pokožky.



**Modrý** paprsek uklidňuje, zužuje cévy, snižuje krevní tlak. Působí osvěživě a chladivě, uvolní napětí nervového systému. Zmírňuje bolest, pomáhá při klimakteriu. Uvolňuje také bolesti ramenou, zátylku, bolesti v krku a hlavy.

**Indigová** barva sjednocuje energii všech šesti barev. Nejvíce působí na onemocnění v oblasti hlavy (očí, uší, nosu). Má velký význam při meditaci, posiluje smysly, naplňuje hlubokým klidem a dodává moudrost a porozumění spiritualitě. Zprostředkuje hluboké vnitřní chápání a poznání.

**Fialová** barva dává duchovní sílu, je barvou pokory, osamělosti, pokání. Zesiluje účinek meditace. Pomáhá při migréně, nemocech sleziny a podporuje lymfatický systém. Doporučuje se při vypadávání vlasů a tvorbě lupů.

Můžeme zde zmínit i **růžovou** a **zlatou** barvu – jsou to také barvy citového života.

### » Barevnost čaker v našem těle

Svitivá, jasně červená barva léčí první kořenovou čakru v oblasti spojení stydkých kostí. Dodává vitalitu a životní sílu, pokládá základ ke spokojenému životu ve zdraví. Představme si ji jako životní motor, který musí pracovat dokonale, abychom vyřešili své úkoly na zemi.

Ohnivá oranžová je barvou druhé čakry v křížové oblasti. Má vliv na rozmnožovací orgány a udržení tělesných životních

## **Naše oko je schopno rozlišovat ve světelném spektru šesti barev a vnímat dalších 169 barevných odstínů.**

**Všechny se však dají odvodit ze základních barev červené, žluté a modré.**

funkcí. Můžeme si představit studnu života, která nám dává potřebné životodárné tekutiny. Je to také centrum životní radosti, působí na nervové dění, které tento cit vyvolává.

Energie třetí čakry je žlutá a je přidělena k solární pleteni, jako by byla naším centrálním sluncem. Zahřívá orgány v této oblasti a je schopna vyzařovat do okolí a regulovat tak chod vnitřního dění v lidském organismu.

Srdeční čakra je čtvrtou energií, která je přidělena k citům člověka. Je zelené barvy, dodává harmonii a porozumění. Můžeme ji nazvat bránou do duše. Pokud je vyvážená, jsme šťastní, spokojeni a také jsme schopni dávat a přijímat lásku. Můžeme zde zmínit i barvu růžovou a zlatou, jsou to také barvy citového života a léčí čtvrtou čakru. Rozpouštějí svým jemným, křehkým chvěním sevření srdce, probouzejí lásku, něhu. Zlatá v sobě spojuje léčivé síly žluté a oranžové. Působí proti únavě a vyčerpání, pomůže při

depresích.

Krční, pátá modrá čakra je ovlivňována city, které přicházejí ze srdce a z intelektu. Ovládá schopnost projevu. Uklidňující chvění modré barvy dává spojení mezi srdcem a rozumem v touze po harmonii. Lze ji nazvat bránou ven, reprezentuje náš projev a řeč, schopnost navázat kontakt s okolím. Leží zde pochopení sama sebe, jak se cítím a jak mi rozumí okolí.

Šestá čelní čakra indigo má význam třetího oka. Spojuje se zde spektrum šesti barev. Indigo nás naplňuje hlubokým klidem, posiluje smysly a otevírá bránu porozumění spiritualitě. Rozvíjí vyšší vědomí a zprostředkovává hluboké vnitřní chápání a poznání.

V sedmé čakře je léčivá barva fialová a zářivá bílá. Fialová je paprsek duchovní moci, je v souzvuku s vesmírem. Chvění bílé barvy symbolizuje sílu slunce, které vše prozáří. Znamená Kristova světla v duchu vykopení. Jde o sjednocení různých životních úrovní v nadřazený celek.

### » Léčíme sami sebe

Barevná energie je přirozený zdroj síly pro náš organismus. Můžeme ji kdykoliv a kdekoliv využít ke svému prospěchu. Svou vlastní představivostí můžeme potřebnou barvu nechat působit do centra bolesti a využít vlastní mohutné léčivé síly, které v nás jsou.

### » Jak na to?

Vyberte si klidné místo. Důležité je držet záda vzpřímeně. Nechte k sobě v myšlenkách proudit léčebnou sílu vybrané barvy. Přitom zhluboka dýchejte a nechte své tělo zaplavit léčivým účinkem barev a jejich odstínů. Začněte tak, že si představíte barvu u kořenové čakry, jako by z oblasti stydkých kostí, kde sídlí sedmá čakra, proudil proud barvy, kterou jste si vybrali. Můžete si také představovat, že barva stoupá ze země a proniká vám do těla, nebo, pokud sedíte na židli, že pod sebou máte barevný polštář. Od dotyku židle a vašich hýždí proudí barevná energie a s každým nádechem se barva stává zářivější. Nechte její paprsky proudit do všech částí vašeho těla. Veďte v myšlenkách potřebnou barevnou energii do svého krevního oběhu, lymfatické tkáně, do všech buněk v těle.





29 &lt;&lt;&lt;&lt;

Sami dejte do pohybu zázračný léčebný mechanismus, který vlastníte. Pokud si vyberete konkrétní barvu ke konkrétnímu oslabenému orgánu, můžete tok barvy posílit, když přiložíte svou ruku na místo, kde se daný orgán nachází. Nezapomínejte, že působí i prostředí, kde se nacházíte, a oblečení, které máte na sobě. S pomocí barevné energie můžeme dosáhnout zklidnění a působit na proud své životní síly.

Cvičení můžeme dělat v tramvaji nebo v autobuse cestou do práce. Když přijedeme ze zaměstnání, můžeme několik minut strávit tímto cvičením a uvědomit si, že máme vnitřní rezervy a ohromnou sílu dokázat uvnitř sebe sama rozproudřit barevné chvění do nemocných částí těla. Před spaním si také můžeme představit, že v oblasti solární pleteně máme jedno své obrovské vlastní slunce a poslat s každým nádechem do všech oblastí těla léčivé paprsky, zahřát celé své tělo a uvolnit bolestivá místa v oblasti páteře, bolavých nohou a všude tam, kde cítíme nějaké napětí. A s každým výdechem si představit, jak z nás odchází bolest a všechny nečistoty, jako bychom vydechovali šedivý kouř, který k nám nepatří. Vyvětráme, otevřeme okno, aby všechny nečistoty z našeho těla odváhl čerstvý vzduch.

### ▶ Dejte barvám příležitost

Barvy jsou nosiči informací a díky nim lze nalézt vnitřního léčitele uvnitř nás, aby se organismus mohl sám, přirozeným způsobem léčit a obnovit ztracené síly. Využijte mechanismus vizualizace a hrajte si sami se sebou. Pravidelné cvičení, které nás nic nestojí, jen chvilku osobního času, povede k uvolnění, vymazání denních starostí a psychických zátěží. Kdo má malou představivost, může se nejdříve dívat na vybrané barvy a potom oči zavřít a dále pracovat s představou – koncentrovat se na barvu, dech a tělo. Úspěchu dosáhneme jen pravidelností. Máte pro sebe denně 5–20 minut?

Co nevyzkoušíme, nemůžeme tvrdit, že nepomáhá. Občas, když jsem rozčilená a nevím si rady, představuji si postupně všech 7 barev čaker a nechám je působit od konce páteře až nahoru. Představuji si dále, že jsem pevně ukotvená na zemi, kde stojím, a barvy nechám proudit od země nahoru nad svou hlavu. Postupně to vydýchám a jsem klidnější. Zabere to pár sekund a vypustím z úst, čeho bych později litovala.

Při psaní článku o barvách jsem čerpala z knihy *Magie barev* od Waltraud-Maria Hulke. Dnes je na trhu již mnoho knih o léčivých schopnostech barev a účinném cvičení. Vřele doporučuji si některou zakoupit.

Na závěr bych uvedla pravdivý příběh ze jmenované knihy:

*Chlapec trpěl maligním mozgovým nádorem a všechny terapie byly bez úspěchu. Technika vizualizace barev byla jeho jedinou nadějí. Chlapec si představoval svůj imunitní systém jako obzvlášť odolný systém, na mozek pohlížel jako na sluneční soustavu a na svůj nádor se díval jako na vetřelce, s kterým je nutné bojovat. On sám ve svých představách byl vůdcem eskadrony kosmických letců, kteří s nádorem bojovali a nakonec nad ním zvítězili. Chlapec tuto metodu používal každý večer po dobu 20 minut. Začal se cítit lépe. Po 5 měsících tumor zmizel. Co k tomu dodat? Úžasná důvěra ve vlastní možnosti a schopnosti dosáhla úspěchu.*

#### Použitá literatura:

- KLEVETOVÁ, Dana. *Když se pere duše s tělem*. [Praha]: AROK, 2019. ISBN 978-80-906465-2-0.
- HULKE, Waltraud-Maria. *Magie barev: kniha o léčivé moci barev a jejich působení na lidské tělo, duši a ducha*. Praha: Pragma, 1996. ISBN 80-7205-000-1.

INZERCE

## SNÍŽENÍ NÁKLADŮ NA ENERGIE SE SUŠIČI S TEPELNÝM ČERPADLEM



GET AHEAD IN LAUNDRY

### POPIS A VÝHODY

- Snadná instalace bez nutnosti zajistit ventilaci
- Výrazné snížení spotřeby energie až o 70 % oproti běžným bubnovým sušičům
- Zkrácení doby sušení prvního cyklu o 10 až 15 min s technologií BOOSTER

SPOČÍTEJTE SI ÚSPORU PŘI POUŽITÍ SUŠIČŮ S TEPELNÝM ČERPADLEM

Načti QR kód



VŠE PRO PRÁDELNY  
OD ČESKÉHO VÝROBCE



Alliance Laundry CE s.r.o. | Místecká 1116 | 742 58 Příbor | E: sales-out@alliancels.com | T: 556 768 520 | www.primuslaundry.com

NOVINKA

# ÚČINNÉ ODSTRAŇOVÁNÍ 100% PŘIPEČENÉHO TUKU\*



P&G Professional™  
WOW, to je ČISTOTA!

## Jar Professional Platinum

Vyzkoušejte **nejlepší Jar na ruční mytí nádobí pro profesionály**. Díky nejlepšímu složení od Jaru si Jar Platinum **poradí s veškerou připečenou mastnotou\*** a zajistí dokonalou čistotu a lesk **i ve studené vodě**. Vystačí přitom až na 55 000 talířů. Ušetřete drahocenný čas v kuchyni: s prostředky Jar Platinum stráví váš personál **o 50 % méně času drhnutím\*\***, namáčením a předmýváním a vaše nádobí přitom bude zářivě čisté.

Nechte Jar Professional Platinum postarat se o vaše nádobí a věnujte více času péči o klienty. Všechny naše výrobky **vyhovují HACCP**.



P&G Professional™  
WOW, to je ČISTOTA!

\*s běžnou mastnotou, která se vyskytuje v profesionálních kuchyních \*\*v porovnání s mytím pouze vodou



## MÁME PRO VÁS KOMPLEXNÍ ŘEŠENÍ

POTŘEBUJETE VE VAŠÍ ORGANIZACI INOVACI V PROVOZU, ALE NEVÍTE, ODKUD ZAČÍT? NEVADÍ, MY VÁM SE VŠÍM POMŮŽEME.

**Zjištění požadavků:** navštívíme Vaši organizaci, seznámíme se s provozem.

**Specifikace požadavků:** vše si pečlivě zaznamenáme, i detaily jsou velmi důležité.

**Analýza požadavků:** na základě našich zkušeností zpracujeme informace do přehledné zprávy.

**Návrh řešení:** komplexní doporučení a nabídka dle Vašich individuálních potřeb.

Nákupem to u nás ale nekončí, samozřejmostí je **zákaznický servis i technická podpora** ke všem nabízeným sekcím.

- Implementace biofilního designu,
- teambuilding pro Vaše zaměstnance,
- kurzy práce se stabilizovaným mechem,
- prodej stabilizovaného mechu/rostlin.

- Ošetření nové, renovace stávající podlahy,
- aplikace lité podlahy technologií PU Flow,
- podlahové mycí stroje,
- nábytkové kluzáky.

- Zakázkové vybavení sesteren,
- úložné prostory,
- regálové systémy do skladu,
- vybavení prádeln,
- archivace.

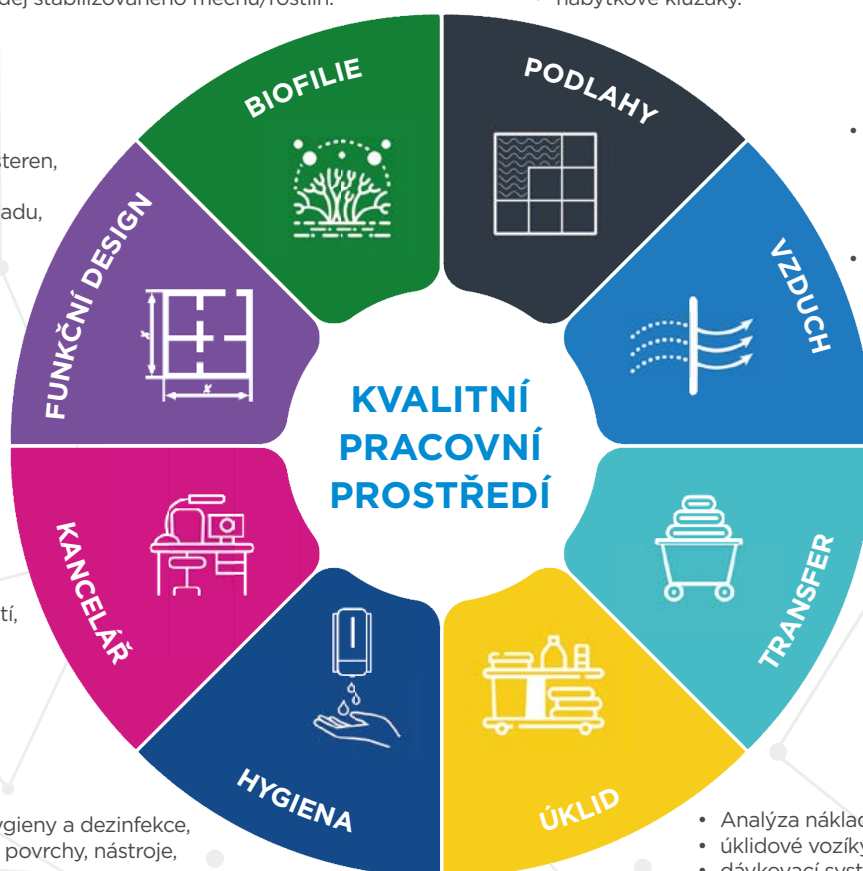
- Čističky vzduchu
  - zapuštěné či visící ze stropu,
  - na stěně,
  - se stojanem,
  - aplikace pro správu,
- osvěžovače vzduchu.

- Kancelářská technika,
- ergonomie v kanceláři
  - prevence bolesti zad a nohou,
  - prevence bolesti zápěstí,
  - prevence bolesti krku,
  - ergonomický nábytek.

- Jídelní vozíky,
- vozíky na prádlo,
- vozíky na odpad,
- vozíky na léky.

- Konzultace v oblasti hygieny a dezinfekce,
- dezinfekce na podlahy, povrchy, nástroje,
- dezinfekce na kůži a ruce,
- hygienický program: zásobníky, dávkovače, vysoušeče rukou,
- jednorázové nitrilové rukavice.

- Analýza nákladů na úklid,
- úklidové vozíky,
- dávkovací systém chemie,
- směšovače chemie,
- úklidové pomůcky.



# Umělecké terapie – úvod do tématu

**Umělecké terapie jsou rovněž označovány pojmem Art Therapy. Do češtiny můžeme tento pojem volně přeložit jako terapie uměním. V České republice se označení „terapie uměním“ užívá jako souhrnné označení čtyř samostatných terapeutických oborů, které se liší svým prostředkem (médiem). Jedná se o arteterapii, využívající výtvarné dílo, projev; muzikoterapii – zde je médiem zvuk, hudba; dramaterapii, využívající divadlo a divadelní projev, a v neposlední řadě tanečně-pohybovou terapii, jejímž médiem je tanec a pohyb.**

■ **Text: PaedDr. Mgr. Marie Beníčková, Ph.D., DT,**

diplomovaná muzikoterapeutka,  
muzikoložka, vysokoškolská pedagožka,  
supervizorka

**O**becně rozšířené povědomí, že terapie znamená v překladu pouze léčbu, je z pohledu současných terapeutických směrů, škol a výzkumů i z definic evropských a světových profesních organizací (asociací, konfederací) i odborníků daných oborů překonáno. Umělecké terapie jsou samostatné a svébytné obory, jejich prostředkem je umění.

Názory na propojení uměleckých terapií a psychoterapie se liší. Z výstupů jednotlivých kritérií a vzhledem k mnoha aspektům lze konstatovat, že **umělecké terapie nejsou psychoterapií** v klasickém slova smyslu, ačkoli mohou naplňovat obdobné nebo totožné cíle. Základní nepochybnitelnou premisou však zůstává, že umělecké terapie používají směr své indikační roviny od umění k rozhovoru a umění je základním prostředkem, médiem.

Psychoterapie v klasickém pojetí a definovaných směrech zahrnuje směr zcela odlišný. Základním prostředkem psychoterapie je slovo, směr tedy vychází od rozhovoru. U uměleckých terapií tvoří vztahovou triádu klient – terapeut – umělecké médium (vztah klienta k samotnému umění), kdežto klasická psychoterapie toto vztahové médium postrádá. Ačkoli i v psychoterapii lze využívat umění, není vhodné takovou formu psychoterapie zaměňovat s uměleckými terapiemi.

## ➤ Indikace

Umělecké terapie je možné indikovat napříč věkem i při různých problémech, nemocech i postiženích. Cílovou skupinou jsou děti, dospělí i senioři. Mezi problémy, které lze řešit pomocí uměleckých terapií, řadíme civilizační problémy, stres, osobní životní témata, ale i problémy spojené s různými druhy postižení, nemocí.

V rámci školství se umělecké terapie ukazují jako vhodný druh terapie při problémech souvisejících se školní úspěšností. Umělecké terapie pomáhají u problémů dětí s důsledky specifických poruch učení a chování, problémy dětí se zařazením do kolektivu, užitek přináší i při úzkostných stavech i depresích atd. Umělecké terapie působí i v rovině preventivní. Podpora, rozvoj a integrace jsou nedílnými specifiky umělecko-terapeutického procesu.

Umělecké terapie lze vymezit jako cílené používání uměleckých terapeutických prostředků (médií) za účelem dosažení terapeutického cíle ne-umělecké povahy. Dosahujeme-li cílů povahy umělecké, pak je nutné dobře vydefinovat, zda se ještě jedná o pole terapeutické, popř. zda již dané využití umění spadá do edukace, která má oproti terapii rozdílné parametry v definici výchozí terminologie i procesech.

## ➤ Terapeutický vztah

Nedílnou součástí uměleckých terapií je navázání terapeutického vztahu mezi

umělečkým terapeutem a klientem (skupinou). Pozitivní vztah je základním předpokladem úspěšné terapeutické práce. Vytvoření bezpečného prostředí je jednou ze základních podmínek pro vznik zdravého vztahu mezi terapeutem a klientem, který je založený na důvěře. Úrovně můžeme chápat v obecné rovině a lze je mapovat pomocí kontrolních otázek, které si terapeut při práci klade. Příkladem takových otázek může být např.:

- Je vztah ke klientovi již navázán?
- Věří klient tomu, co říkám?
- Je klient ochoten spolupracovat?
- Je přístup terapeuta ke klientovi stále profesionální? (Mateřské sklony žen, subjektivní hodnocení situace atd.)
- Těší se klient na společná setkání?

## ➤ Vzdělávání a profesní asociace

Důležité pro bezpečí klienta je i to, aby byl umělečký terapeut kvalitně vzděláný ve svém oboru, prošel uceleným sebezkušenostním výcvikem a měl v rámci studia praxi a byl supervidován. Vzdělávání v oboru poskytují některé vysoké školy. Profesní umělecko-terapeutický titul diplomovaný terapeut v České republice uděluje svým absolventům Akademie Alternativa, s. r. o. Umělecké terapie v ČR komplexně odborně zajišťuje MAUT – Mezinárodní asociace uměleckých terapií.

V dalším díle o uměleckých terapiích se zaměříme na muzikoterapii.

## Literatura a zdroje:

- Beníčková, M.: *Metodika muzikoterapeutické intervence u klientů se specifickými poruchami učení*. In: *Umělecké terapie*. Brno: Mezinárodní asociace uměleckých terapií, 2016.
- Beníčková, M.: *Muzikoterapie a edukace*. Praha, Grada, 2017.
- Beníčková, M.: *Muzikoterapie a specifické poruchy učení*. Praha, Grada, 2011.
- Beníčková, M.: *Specifické poruchy učení z pohledu metodiky hudba těla (2. díl)*. In: *Speciální pedagogika*. Praha: UK v Praze, Pedagogická fakulta, 2010.
- Zelinková, O.: *Poruchy učení*. Praha: Portál, 2000.
- Zenkl, L.: *Systematický výcvik a tvořivé hry v hudební výchově*. In: *K problematice současných hudebně výchovných metod a koncepcí*. Olomouc: UP v Olomouci, 1998.
- [www.akademiealternativa.cz](http://www.akademiealternativa.cz)
- [www.arteterapie.net](http://www.arteterapie.net)
- [www.maut.cz](http://www.maut.cz)
- [www.mb-muzikoterapie.cz](http://www.mb-muzikoterapie.cz)



**Mgr. Marie Beníčková, Ph.D., DT,**  
je diplomovaná muzikoterapeutka,  
muzikoložka, vysokoškolská  
pedagožka, supervizorka,  
prezidentka Mezinárodní asociace  
uměleckých terapií MAUT a ředitelka  
terapeutické školy Akademie  
Alternativa, s. r. o.,  
[www.mb-muzikoterapie.cz](http://www.mb-muzikoterapie.cz),  
[www.maut.cz](http://www.maut.cz), více na:  
[www.akademiealternativa.cz](http://www.akademiealternativa.cz).

<sup>1</sup> srov. HET – Hudebně-edukační terapie – autor Beníčková, 2017



# Příspěvek na péči

## – je jeho výše dostatečná?

**System sociálních služeb v České republice se zásadně změnil od roku 2007. Základním cílem nové právní normy bylo zajistit lidem, kteří se ocitli v nepříznivé sociální situaci, pomoc a podporu prostřednictvím nabídky široké škály sociálních služeb, stanovit pravidla pro jejich poskytování a v neposlední řadě zavést příspěvek na péči. Snahou bylo, aby byla dostupná taková nabídka sociálních služeb, která lidem umožní žít v jejich přirozeném prostředí.**

■ **Text: Mgr. Zuzana Ščuková,**  
Kancelář veřejného ochránce práv

**P**říspěvek na péči je dávkou určenou osobám, které z důvodu dlouhodobě nepříznivého zdravotního stavu potřebují pomoc jiné fyzické osoby při zvládnutí základních životních potřeb v rozsahu stanoveném stupněm závislosti podle zákona č. 108/2006 Sb., o sociálních službách. Z poskytnutého příspěvku pak tyto osoby hradí pomoc, kterou jim může poskytovat osoba blízká, asistent sociální péče, registrovaný poskytovatel sociálních služeb, dětský domov, speciální lůžkové zdravotnické zařízení hospicového typu nebo zařízení pro děti vyžadující okamžitou pomoc.

Podle míry zvládnutí nebo nezvládnutí jednotlivých životních potřeb je žadatel o dávku zařazen do jednoho ze 4 stupňů závislosti. Každému stupni odpovídá částka, již osoba vyžadující péči měsíčně pobírá.

Příspěvek na péči se zvyšuje o částku 2 000 Kč měsíčně nezaopatřenému dítěti do 18 let věku, kterému náleží příspěvek na péči s výjimkou dítěte:

- kterému náleží příspěvek na úhradu potřeb dítěte ze systému dávek péčovské péče;
- dítěte, jemuž nenáleží příspěvek na úhradu potřeb dítěte, protože požívá důchod z důchodového pojištění, který je stejný nebo vyšší než tento příspěvek;
- dítěte, které je v plném přímém zaopatření zařízení pro péči o děti nebo mládež.

Příspěvek na péči se o tutéž částku zvyšuje rodiči, kterému náleží příspěvek na péči a který pečuje o nezaopatřené dítě do 18 let věku, jestliže rozhodný příjem rodiny je nižší než dvojnásobek částky životního minima rodiny.<sup>1</sup>

### ➤ Jak se v průběhu času měnila výše příspěvku na péči

K prvnímu navýšení příspěvku na péči došlo v roce 2009, kdy se zvýšila dávka ve stupni IV pro děti i dospělé, a to na 12 000 Kč. Další změna v roce 2011 přinesla snížení příspěvku na péči u I. stup-

ně pro dospělé na částku 800 Kč měsíčně. K další úpravě výše dávky došlo v roce 2016, kdy byl zvýšen příspěvek na péči pro děti ve stupni II na 6 000 Kč. V roce 2019 pak byly mírně navýšeny částky ve všech stupních, řádově o stokoruny.

Novela zákona o sociálních službách č. 47/2019 Sb. rozlišila u stupně IV dvě výše příspěvku na péči pro děti i dospělé takto:

- 13 200 Kč, pokud jsou v pobytových službách;
- 19 200 Kč v ostatních případech, tzn. pokud jsou ve svém přirozeném prostředí.



**ombudsman**  
veřejný ochránce práv

Rok 2021 přinesl další změnu, a to rozlišení dvou výší příspěvku na péči, a to u stupně III. U dětí činila výše dávky 9 900 Kč, pokud byly v pobytových službách, a 13 900 Kč v ostatních případech (v přirozeném prostředí). U dospělých činila výše příspěvku 8 800 Kč, pokud byli v pobytových službách, nebo ve výši 12 800 Kč v ostatních případech (v přirozeném prostředí).

Důvodová zpráva k novele zákona zdůvodňovala zvýšení příspěvku na péči ve stupních III (těžká závislost) a IV (úplná závislost) snahou posílit disponibilní příjem osob v nejvyšších stupních závislosti, které nevyužívají pobytové sociální služby. Zvýšil se tak současný objem podpory v případech, kdy je péče zabezpečena neformálním pečovatelem, v ideálním případě s využitím ambulantních nebo terénních služeb.

Porovnáním výše příspěvku na péči v době jeho zavedení se současnou výší dávky je zřejmé, že příspěvek pro dospělé ve stupni I se do dnešního dne nepodařilo zvýšit ani na jeho původní úroveň. V roce 2007 se příspěvek na péči těmto osobám poskytoval ve výši 2 000 Kč, nyní je tato částka 880 Kč měsíčně. U dětí se příspěvek na péči zvýšil o 300 Kč, tedy z původních 3 000 Kč na 3 300 Kč měsíčně. Přitom k tomu, aby člověk získal příspěvek ve stupni I, musí každodenně nezvládat 3 až 4 základní životní potřeby, např. mobilitu, oblékání a obouvání, tělesnou hygienu, péči o domácnost. Pro snazší představu o cenách sociálních služeb, příspěvek ve stupni I dnes nestačí ani k úhradě 6 hodin osobní asistence za měsíc.

Výše příspěvku na péči ve stupni II je rovněž neodpovídající, u dětí došlo od zavedení této dávky ke zvýšení o 1 600 Kč, u dospělých o 400 Kč. Zvyšování příspěvku na péči brání i to, že zákon nemá žádné ustanovení ani zákonné zmocnění k provedení valorizace nařízením vlády nebo vyhláškou. Proto je třeba, aby kvůli každému zvýšení příspěvku na péči proběhl celý zákonodárný proces. Schválené změny proto nestíhají včas zareagovat na zvyšování cen sociálních služeb i obecné inflace.

Je však potřeba uvést, že pro osoby s postižením, které využívají osobní asistenci v rozsahu větším než 80 hodin měsíčně, byl v loňském roce určen také speciální dotační titul, který jim pomohl s financováním těchto služeb. S dotací s mírnými úpravami počítá MPSV i v letošním roce. Jde o zajištění péče prostřednictvím terénní sociální služby osobní asistence u osob, jejichž potřeba péče dosahuje anebo přesahuje více než 80 hodin měsíčně. Dotace je určena na pokrytí snížené úhrady za poskytnutou péči. Jedná se tedy o dotační titul určený poskytovatelům sociální služby, nikoliv o podporu osob využívající služeb osob blízkých nebo asistentů sociální péče.

### ➤ Co na výši příspěvku na péči říká veřejný ochránce práv?

Na nedostatečnou výši příspěvku na péči upozorňuje veřejný ochránce práv dlouhodobě. Upozorňuje, že příspěvek na péči ve stupních I a II se zvýšil naposledy v roce 2016. Od té doby došlo k nárůstu inflace a cen sociálních služeb o desítky procent. Proto ochránce minulý rok doporučil,

»»»» 36

<sup>1</sup> Zákon č. 110/2006 Sb., o životním a existenčním minimu.

<sup>2</sup> Tisková zpráva veřejného ochránce práv ze dne 5. 3. 2004. Výroční zpráva veřejného ochránce práv za rok 2023, s. 13 a s. 72.

<sup>3</sup> Sp.zn. 2436/2023/VOP/TKL.

<sup>4</sup> Sp.z n. 8203/2022/VOP/TKL.

<sup>5</sup> PČR, PS od 2021, seznam tisků (psp.cz).

**Tabulka č. 1: Výše příspěvku na péči k 1. lednu 2007**

Stupeň závislosti	Děti (do 18 let)	Dospělí
Stupeň I (lehká závislost)	3 000 Kč	2 000 Kč
Stupeň II (středně těžká závislost)	5 000 Kč	4 000 Kč
Stupeň III (těžká závislost)	9 000 Kč	8 000 Kč
Stupeň IV (úplná závislost)	11 000 Kč	11 000 Kč

**Tabulka č. 2: Výše příspěvku na péči v roce 2019**

Stupeň závislosti		Děti	Dospělí
Stupeň I (lehká závislost)		3 300 Kč	880 Kč
Stupeň II (středně těžká závislost)		6 600 Kč	4 400 Kč
Stupeň III (těžká závislost)		9 900 Kč	8 800 Kč
Stupeň IV (úplná závislost)	V pobytových službách	13 200 Kč	13 200 Kč
	Mimo pobytové služby	19 200 Kč	19 200 Kč

**Tabulka č. 3: Výše příspěvku na péči v roce 2021**

Stupeň závislosti		Děti	Dospělí
Stupeň I (lehká závislost)		3 300 Kč	880 Kč
Stupeň II (středně těžká závislost)		6 600 Kč	4 400 Kč
Stupeň III (těžká závislost)	V pobytových službách	9 900 Kč	8 800 Kč
	Mimo pobytové služby	13 900 Kč	19 200 Kč
Stupeň IV (úplná závislost)	V pobytových službách	13 200 Kč	13 200 Kč
	Mimo pobytové služby	19 200 Kč	19 200 Kč

**Tabulka č. 4: Aktuální výše příspěvku na péči**

Stupeň závislosti		Děti	Dospělí
Stupeň I (lehká závislost)		3 300 Kč	880 Kč
Stupeň II (středně těžká závislost)		6 600 Kč	4 400 Kč
Stupeň III (těžká závislost)		13 900 Kč	12 800 Kč
Stupeň IV (úplná závislost)		19 200 Kč	19 200 Kč

**Tabulka č. 5: Navrhovaná výše příspěvku na péči od 1. 7. 2024**

Stupeň závislosti		Děti	Dospělí
Stupeň I (lehká závislost)		3 300 Kč	880 Kč
Stupeň II (středně těžká závislost)		7 400 Kč	4 900 Kč
Stupeň III (těžká závislost)		16 100 Kč	23 000 Kč
Stupeň IV (úplná závislost)		23 000 Kč	19 200 Kč
Stupeň IV+ (mimo pobytové služby)		27 000 Kč	27 000 Kč

34 &lt;&lt;&lt;&lt;

aby požádala vládu o zvýšení příspěvku na péči ve všech stupních. Z příspěvku na péči si lidé platí nezbytnou podporu a pomoc s běžnými základními činnostmi, jako je hygiena a výkon fyziologických potřeb, oblékání nebo péči o zdraví. Ochránce se zvláště obává o rodiny s malými dětmi s postižením. Děti závislé na péči jiné osoby mají většinou přiznaný stupeň I a II. Pečující bývá rodič a příspěvek na péči v nižších stupních ani zdaleka nepokrývá výpadek příjmu v rodině. Pečující rodič zpravidla nepracuje nebo pracuje na zkrácený úvazek a dítě nemá nárok na invalidní důchod.<sup>2</sup>

Palčivost problému nejlépe vynikne na konkrétních příkladech. Proto jako příklad uvádím případ stěžovatelky, jímž se v rámci své činnosti zabýval veřejný ochránce práv. Stěžovatelka měla v pěstounské péči dívku, již úřady snížily příspěvek na péči ze stupně II na stupeň I. Oproti předchozímu posouzení, kdy dívka získala nárok na příspěvek ve stupni II, úřady neuznaly potřebu pomoci u komunikace a orientace. Se snížením příspěvku na péči na stupeň I došlo i ke snížení odměny pěstouna.

Hrozilo, že pěstounka již nebude moci dívce poskytovat domácí vzdělávání, že se dívka bude muset vrátit zpět do školy, čímž se opět mohou projevit její problémy, které se díky domácí výuce podařilo zmírnit. Šlo o stav, který byl stabilizován domácí výukou a příkladnou péčí pěstounky.<sup>3</sup> Výše příspěvku na péči v částce 880 Kč měsíčně se jeví jako nedostatečná.

Jiným případem je případ starobní důchodkyně, která nesouhlasila s vyšší příznaného příspěvku na péči ve stupni I pro jejího syna. Stěžovatelka v podnětu ochránce uvedla, že zdravotní stav (demence) jejímu synovi sice umožňuje nakupovat a v základním rozsahu jí pomáhat například v době její nemoci, na druhou stranu její syn třikrát týdně navštěvuje denní stacionář, jehož úhrada činí 6 000 Kč měsíčně. I v tomto případě je příspěvek na péči ve výši 880 Kč naprosto nedostatečný.<sup>4</sup>

### ➤ Možné legislativní změny

V současné době byl v Poslanecké sněmovně Parlamentu ČR schválen pozměňovací návrh skupiny koaličních poslanců, kterým by mělo dojít ke zvýšení příspěvku.<sup>5</sup>

Cílem návrhu je zvýšit příspěvek stupních II, III a IV. Ještě vyšší částka je navržena pro osoby ve stupni IV s úplnou závislostí a péči poskytovanou mimo pobytové sociální služby.

Navrhované navýšení příspěvku na péči, zejména pro lidi ve čtvrtém stupni závislosti, je krokem správným směrem. Na osoby ve stupni I však ani tento pozměňovací návrh zákona o sociálních službách opět nemyslí. Zvýšení příspěvku na péči ve stupni I je však naprostá nutnost, protože ani tito lidé se bez výrazné pomoci jiných osob neobejdou. Je nutné připomenout základní zásady zákona o sociálních službách, že pomoc musí vycházet z individuálně určených potřeb osob, musí působit na osoby aktivně, podporovat rozvoj jejich samostatnosti, motivovat je k takovým činnostem, které nevedou k dlouhodobému setrvávání nebo prohlubování nepříznivé sociální situace, a posilovat jejich sociální začleňování. To však jde s vyšší stávajícího příspěvku na péči jen ztěžka.

INZERCE

## ag HRACHOVÉ NUDLIČKY A GRANULÁT

100%  
ROSTLINNÉ

Připravte chutné a výživné pokrmy za příznivou cenu. Hrachové bílkoviny mohou při vaření částečně nebo úplně nahradit mleté maso. Hrachové bílkoviny můžete využít ve školství, zdravotnictví, sociální sféře i ve zdravých jídelnách.

### Výhody

- 100% hrachová alternativa masa
- ideální pro snížení množství masa v jídelníčku
- 100% rostlinný zdroj bílkoviny
- vhodné i pro celiaky - bez lepků
- extrudovaný výrobek - snadné skladování a dlouhá záruka
- jednoduchá a rychlá příprava

Více informací o produktech získáte u vašeho obchodního zástupce nebo na našem eshopu b2b. agfoods.cz či na bezplatné zákaznické lince 800 627 653.





## NAŠE NABÍDKA

protihlukové vozíky | profesionální čističky vzduchu | osvěžovače vzduchu |  
profesionální parní čističe | podlahové mycí stroje | teleskopické zástěny | vybavení  
prádelen | zdravotnické potřeby ARJO | dekontaminační přístroj Medivak

**KVL Group s.r.o.**

Kpt. Jaroše 110, 339 01 Klatovy

Telefon: +420 728 236 519

E-mail: [obchod@kvlgroup.cz](mailto:obchod@kvlgroup.cz) | [www.kvlgroup.cz](http://www.kvlgroup.cz)

Kompletní sortiment naleznete zde:

[www.kvl-eshop.cz](http://www.kvl-eshop.cz)



PRO ANTIDEKUBITNÍ I KLASICKÉ MATRACE

# Akce na elastická prostěradla



## Dlouhá životnost

Prostěradla lze prát na vyvážku. Při tom si zachovávají své vlastnosti i barevnost.



## Snadné povlékání

Díky unikátním stříhům se prostěradla na lůžko snadno povlékají.



## Dokonalé přizpůsobení matraci

Díky elasticitě se netvoří sklady a působí tak preventivně proti vzniku dekubitů.



## Pestrá paleta barev

Můžete si vybírat až z 8 barev prostěradel stříhu obálka i SMART.

**10%  
SLEVA**  
s kupónem  
**10leto24**



**APOS**  
Pomáháme vám pomáhat

☎ 541 217 516

✉ obchod@aposbrno.cz

🌐 www.aposbrno.cz

📍 APOS BRNO s.r.o.  
Kotlanova 3  
628 00 Brno



Akce platí do 15. června 2024 při nákupu 10 a více kusů.

# Právní poradna

Na dotazy odpovídá právník školských odborů Mgr. Ing. Vít Berka.

## » Stanovení místa výkonu práce

**Zákoník práce připouští, aby v pracovní smlouvě bylo sjednáno více míst výkonu práce. Kdo pak rozhoduje, kde má po určitou dobu zaměstnanec vykonávat práci? Může to jednostranně stanovit zaměstnavatel, nebo je k tomu nutná dohoda se zaměstnancem?**

V § 34 odst. 1 zákoníku práce se stanoví: „Pracovní smlouva musí obsahovat:

- druh práce, který má zaměstnanec pro zaměstnavatele vykonávat;
- místo nebo místa výkonu práce, ve kterých má být práce podle písmene a) vykonávána;
- den nástupu do práce.“

Zákoník práce tedy skutečně umožňuje sjednat v pracovní smlouvě více míst výkonu práce. K problému obsaženému v dotazu se vyjádřil Nejvyšší soud ČR ve svém rozsudku spis. zn. 21 Cdo 2680/2015 ze dne 19. 7. 2020. V něm se mimo jiné uvádí: „Závislá práce může být vykonávána výlučně v pracovním vztahu podle zákoníku práce, není-li upravena zvláštními předpisy. Základním definičním znakem závislé práce, který ji odlišuje od občanskoprávních a obchodněprávních vztahů, je tedy skutečnost, že tato práce je vykonávána ve vztahu nadřízenosti a podřízenosti mezi smluvními stranami. Z toho zároveň vyplývá, že to je zaměstnavatel, kdo v mezích stanovených pracovní smlouvou a ostatními pracovními předpisy určuje všechny okolnosti konkrétního výkonu práce zaměstnancem. Je-li tedy mezi zaměstnavatelem a zaměstnancem ujednáno místo výkonu práce širěji než pouze pracovištěm (místo výkonu práce je totožné s pracovištěm), určuje pracoviště (místo, kde zaměstnanec plní podle pokynů zaměstnavatele své pracovní úkoly) v rámci místa výkonu práce vždy zaměstnavatel. To platí i za situace, že mezi účastníky pracovního vztahu je dohodnuto více míst výkonu práce. I v takovém případě je to zaměstnavatel, kdo určuje, ve kterém z více sjednaných míst výkonu práce (na kterém pracovišti) bude zaměstnanec konat práci; na tom nic nemění, že i jednotlivá sjednaná místa výkonu práce mohou sestávat z více pracovišť.

Nejvyšší soud ČR tedy dovolání zamítl, když souhlasil s odvolacím soudem, že zaměstnankyně, nedostavovala-li se opakovaně k výkonu práce na zaměstnavatelem určené pracoviště na adrese v obci sjednané jako místo výkonu práce, porušovala

povinnost vyplývající z § 38 odst. 1 písm. b) zákoníku práce a že vzhledem k četnosti těchto porušení a ostatním okolnostem případu šlo o závažné porušení povinností vyplývajících z právních předpisů vztahujících se k zaměstnancem vykonávané práci. Výpovědní důvod podle § 52 písm. g) zákoníku práce tak byl naplněn.“

Nejvyšší soud ČR tedy dovodil, že s ohledem na charakter výkonu práce zaměstnance pro zaměstnavatele jako závislé práce je to zaměstnavatel, kdo je oprávněn zvolit jedno ze sjednaných míst výkonu práce, pokud je pracoviště sjednáno alternativně, a zaměstnanec je povinen takový pokyn dodržovat: Je-li mezi zaměstnavatelem a zaměstnancem ujednáno místo výkonu práce širěji než pouze pracovištěm, určuje místo, kde zaměstnanec plní podle pokynů zaměstnavatele své pracovní úkoly v rámci místa výkonu práce, vždy zaměstnavatel.

## » Propuštění pro soustavné menší porušování pracovní kázně

**Zaměstnanec porušil závažným způsobem pracovní kázeň. Zaměstnavatel ho na to při pohovoru ústně upozornil, ale výpověď zaměstnanci dána nebyla. Pokud by za této situace zaměstnanec dvakrát porušil pracovní kázeň méně závažným způsobem, bylo by možné mu dát výpověď pro soustavné méně závažné porušování pracovní kázně?**

Pokud se zaměstnanec dopouští v souvislosti s výkonem své práce drobných



prohřešků proti pracovní kázní a zaměstnavatel taková porušení zhodnotí jako méně závažná, lze se zaměstnancem rozvázat pracovní poměr výpovědí jen tehdy, pokud se porušení opakují a mají charakter soustavného porušování pracovní kázně. V souladu se soudní judikaturou se dá zjednodušeně říci, že výše uvedený výpovědní důvod bude dovršen, jakmile se zaměstnanec dopustí alespoň tří porušení pracovní kázně v přiměřené časové souvislosti. Na co pak ale nesmí zaměstnavatel zapomenout, je jeho povinnost zaměstnance včas na takový důsledek upozornit. Pracovní kázeň může zaměstnanec porušit pokaždé jiným způsobem (půjde o minimálně 3 porušení různých jeho povinností). Zcela neopodstatněný je názor, že výpovědní důvod je dán tehdy, pokud zaměstnanec opakovaně poruší stejnou povinnost. Zákoník práce nic takového nevyžaduje a ani by to nedávalo smysl (zaměstnavateli by takový požadavek zbytečně zkomplikoval naplnění výpovědního důvodu a zaměstnanec neodůvodněně chránil). Ačkoliv k tomu název zmíněného výpovědního důvodu svádí, nelze na něj nahlížet tak, že zmíněná tři porušení pracovní kázně musí mít zásadně intenzitu porušení méně závažných a jiná použít nelze. Jak judikoval Nejvyšší soud, a to svým rozsudkem ze dne 22. 8. 2017, sp. zn. 21 Cdo 3635/2016, zaměstnavatele nelze nutit, aby nemohl využít méně přísného způsobu rozvázání pracovního poměru, jen proto, že se zaměstnanec podle jeho názoru (i podle názoru soudu) dopustil závažnějšího porušení pracovních povinností vyšší intenzitou. To znamená, že zaměstnavatel se nemusí bát rozvázání pracovního poměru výpovědí pro soustavné méně závažné porušování pracovní kázně i pro případ, že bude pro tento účel kombinovat porušení povinností zaměstnancem různé intenzity. To, že zaměstnavatel dříve některé z porušení kvalifikoval jako porušení závažné, ale nepřistoupil k rozvázání pracovního poměru výpovědí, není možné vnímat tak, že to porušení pracovní povinnosti je již bezpředmětné a že by ho nešlo použít pro naplnění výpovědního důvodu pro soustavné méně závažné porušování pracovní kázně.

Dotazy a odpovědi byly převzaty z Týdeníku ŠKOLSTVÍ (číslo 23/24 z 26. června 2023 a 27/28 z 18. září 2023) z rubriky Právník radí. Na právní poradenství zdarma mají nárok předplatitelé Týdeníku ŠKOLSTVÍ.



# Poradna konceptu Bazální stimulace

Na dotazy čtenářů odpovídá PhDr. Karolína Maloň Friedlová, Ph.D., certifikovaná lektorka a supervizorka, jednatelka INSTITUTU Bazální stimulace podle prof. Dr. FRÖHLICHA, s. r. o.

## Dotaz:

**Dobrý den,**  
jsem absolventka všech kurzů Bazální stimulace. Kurzy jsem absolvovala s vámi. Vzpomínám si, že jste nám v kurzech vysvětlovala nutnost střídat pozici dolních končetin u imobilních uživatelů, aby nevznikly kontraktury v kolenním kloubu. Chtěla jsem se zeptat, jak mám pracovat s jednou naší uživatelkou. Je ležící, dolní končetiny může protáhnout, ale má je stále pokrčené, i když ji polohujeme na záda. Obávám se, aby v kolenních kloubech nevznikly kontraktury a klientka už by pak končetiny nenatáhla. Jak mohu využít Bazální stimulaci?

A. M., aktivizační pracovník

## Odpověď:

V profylaxii vzniku kontraktur v oblasti kolenního kloubu a s tím spojené nezvratné flexe v kloubu je vhodné aplikovat somatické stimu-

lace na dolních končetinách s následným polohováním dle Bazální stimulace. Doporučuji dolní končetiny stimulovat somatickou zklidňující stimulací nebo diametrální stimulací. Dojde k protažení končetin a uvolnění svalového napětí. Stimulace lze integrovat do celkové toalety, když klientku umýváte, nebo formou krémování pokožky, ale také „na sucho“ přes oděv. Končetiny pak doporučuji ohraničit sro-

lovanými dekami tím způsobem, aby byla každá končetina ohraničena zvlášť. Somatickým vjem z končetin přispěje k udržení končetin v natažení. Další variantou je aplikovat intenzivnější somatickou stimulaci končetin tak, že každou končetinu zabalíte pevně do deky, aby byl vytvořen lehký tlak do svalů končetin. Tato varianta je většinou velmi úspěšná a klienti vydrží mít protažené končetiny delší dobu.

INZERCE

## NOVINKY Z PORTÁLU

[obchod.portal.cz](https://obchod.portal.cz)

KNIHKUPECTVÍ PORTÁL: Praha 1, Jindřišská 30 / Praha 8, Klapkova 2

INZERCE

**interpharmac**  
člen holdingu

**LÉKÁRNY ipc**

## KOMPLEXNÍ SLUŽBY

PRO VAŠE SOCIÁLNÍ  
A ZDRAVOTNICKÉ ZAŘÍZENÍ



**Terapie vlhkého hojení ran**



**Zásobování léky a zdravotnickým materiálem**



**Nutriční výživa a poradenství**



**Dezinfekce a epidemiologie**



**Stomie a urologie**



**Vzdělávání**



**Inkontinence**



**ESOFOX a ESOFLEX**



# Osmisměrka

F	D	E	C	H	J	Ý	B	N	C	A	Q
P	E	Y	K	Ň	Á	H	E	Ř	P	O	J
B	O	U	Ř	K	A	F	Ě	Í	L	O	I
X	C	L	A	X	G	C	D	X	S	Q	N
M	R	H	O	L	E	N	Í	P	K	A	O
Y	A	E	W	J	D	C	U	V	N	R	V
A	D	D	T	I	A	L	K	D	U	H	A
C	E	G	B	L	E	S	K	P	O	U	T
V	B	F	H	O	H	J	N	B	K	J	K
S	R	Á	Ž	K	Y	T	B	O	N	G	A
K	M	Y	P	U	O	R	K	E	X	F	R
L	O	C	R	V	S	Í	D	E	L	Á	N
P	R	O	M	Ě	N	L	I	V	O	Y	Q
T	Z	F	T	S	O	N	Č	A	L	B	O

O	B	L	V	C	N	O	S	T			
		O	V	L	N	E	M	O	R	P	
N	A	L	E	D	J						
				K	R	O	U	P	Y		
A			O			Y	K	Z	A	R	S
K				N							
T				K	S	E	L	B			
A	H	U	D			V					
V						J					
O				J	N	E	L	O	H	R	M
N									L		
I						V	K	R	U	O	B
J	P	R	P	E	H	V	N	K	Y		P

**Řešení:** Jinovatka, srážky, polojasno, mrholení, oblačnost, kroupy, duha, proměnlivo, přehánky, blesk, bouřka, náleť.

**Autor: Mgr. et Mgr. Veronika Nešporová**

INZERCE



Váš partner pro kompenzační a zdravotnické pomůcky

Nakupujte  
**GERIATRICKÁ KŘESLA**  
výhodně přímo od výhradního  
distributora v ČR a SK.  
[www.medesacare.cz](http://www.medesacare.cz)



Coraille



Normandie



Bretagne



Zdravotnický prostředek ke kompenzaci poruch mobility. Čtěte pečlivě návod k obsluze. Více info: [www.medesacare.cz/ke-stazeni](http://www.medesacare.cz/ke-stazeni)





# Držitelé certifikátu Značka kvality v sociálních službách

[www.znackakvality.info](http://www.znackakvality.info)

## Domov pro seniory Mikuláškovo náměstí, p. o.

Domov pro seniory Mikuláškovo náměstí je příspěvková organizace města Brna a v provozu je již od roku 2003, zařízení je umístěné v klidné okrajové části Brna. V současné době nabízí Domov dvě pobytové sociální služby v nepřetržitém provozu – Domov pro seniory (jednolůžkové pokoje) a Domov se zvláštním režimem (dvoulůžkové pokoje). Celková kapacita domova je 120 lůžek. Každá ubytovací jednotka se skládá z pokoje, před síně, vlastního sociálního zařízení a balkonu. Jednotlivá oddělení jsou pro lepší orientaci barevně rozlišena. Domov disponuje vlastní moderně vybavenou kuchyní, ve které vaří nejen pro své klienty, ale i pro další 2 domovy. Kuchyně za své služby získala certifikát (Skutečně zdravá jídelna). Ke stravovacím návykům a omezením klientů přistupujeme individuálně, stravu je možné přizpůsobit na základě konzultace s nutriční terapeutkou. Organizace má i vlastní prádelnu. V zařízení jsou pro klienty kromě základních činností dále nabízeny i služby kadeřnictví, manikúry a pedikúry. Klienti mohou využívat péče praktického lékaře a dalších specialistů, kteří do zařízení pravidelně docházejí. Ve vstupní hale je k dispozici kantýna s drobným občerstvením a posezením. Vkusně upravená zahrada s jezírkem a mnoha lavičkami ve stínu stromů v letních měsících přímo vybízí k posezení s přáteli či rodinou. Pravidelně je nabízeno mnoho skupinových i individuálních aktivit, ze kterých si každý klient může vybrat dle svých přání.

V zařízení se koná i mnoho kulturních akcí, bohoslužby, návštěvy dobrovolníků, promítání filmů, zooterapie aj.

Cílem je přistupovat ke klientům individuálně s přihlédnutím k jejich přáním a potřebám. Klienty podporujeme v soběstačnosti, v udržování kontaktů s rodinou, přáteli a společenským prostředím.

### Příklady dobré praxe:

**Paliativní péče** – V zařízení pracujeme s konceptem paliativní péče, kterým se snažíme vyjít vstříc potřebám každého klienta, abychom mu poskytli důstojné prostředí pro prožití posledních dnů života za přítomnosti rodiny či blízkých. Naší další ambicí je certifikace Vážka.

**Zooterapie** – Zvířata jsou vnímána převážnou většinou populace velice pozitivně a stejně

tomu je i u našich klientů. Návštěvy všech zvířat u nás mají vždy veliký ohlas a těší se velké oblibě. Právě zvířata jsou jedním z témat reminiscenční terapie v domově.

Kromě toho, že v Domově chováme králíky a rybičky, nás pravidelně navštěvují psi na canisterapii, terapeutický poník Emil, exotická zvířata a papoušek Eda ze Zoo Brno, který je naším adoptivním synem již 19 let.



### Domov pro seniory Mikuláškovo náměstí, p. o.

Mikuláškovo nám. 706/20,  
625 00 Brno

#### Certifikace:

Ubytování	★★★★★
Strava	★★★★★
Volný čas a kultura	★★★★★
Partnerství	★★★★★
Péče	★★★★★
<b>Bodové hodnocení</b>	<b>850 bodů</b>
<b>Celkové hodnocení</b>	★★★★★

## Centrum sociálních služeb Praha 2

Domov pro seniory Jana Masaryka je situovaný v klidné vinohradské zástavbě s přílehlou terasou. Službu domova využívá 15 seniorů, kteří jsou ubytováni ve dvoulůžkových komfortních zařízených a klimatizovaných pokojích. Pro klienty s potřebou paliativní péče nabízí domov ubytování v jednolůžkových pokojích, kde může přenocovat blízká osoba. Klienti mohou využívat společné prostory – komorní jídelny, relaxační místnost, kuřárnu, kuchyňku, koupelnu s masážními vanami, rehabilitační koutek, místnost pro hobby aktivity, počítačový koutek, zoo koutek, terasu se zelení, grilem, vodním prvkem, houpačkou, wifi připojení zdarma. Provoz recepce 24 hodin denně zajišťuje, že návštěvy klientů mohou probíhat bez omezení. Domov je vybaven umělecky zpracovaným orientačním systémem. Strava je připravována ve vlastní kuchyni, je servírováno 6 jídel denně s možností vybrat si z různých druhů snídaně, oběda i večeře, v rámci obědového menu je možné zvolit si různé přílohy. Péče o klienty je zajištěna odborným personálem, řadou specialistů – psychiatrem, geriatrem s atestací z paliativní medicíny, výživovým specialistou apod. Domov svým klientům poskytuje paliativní péči, nabízí péči psychologa, kaplana, duchovního. Klienti si svůj režim dne určují sami, mohou využít individuální dopravy i doprovodu. Pracovníci domova pořádají během roku rozmanité kulturní a společenské akce v prostředí domova i mimo něj. Organizace pravidelně zjišťuje, jak jsou klienti i jejich blízcí spokojeni s poskytovanými službami.

### Příklady dobré praxe:

**První den nového klienta v domově a spolupráce s rodinou** – Aby byl příchod do domova pro klienta co nejpříjemnější, každého nového klienta uvítá vedoucí domova a sociální pracovník květinou. Již před příchodem do domova se snažíme rodinu klienta motivovat, aby vybavila pokoj u okolí lůžka oblíbenými věcmi, fotografiemi apod., které by přichozícímu seniorovi první dny v domově zpříjemnily.

**Terapeutická podpora** – Klienti mohou dle potřeby využít péči a podporu terapeuta, který v domově působí. Vše je přizpůsobeno individuálním potřebám a možnostem klienta. Terapeutická péče je kontinuální.

**Využití konceptu bazální stimulace v péči o seniory** – Domov je certifikovaným pracovištěm konceptu Bazální stimulace podle Prof. Dr. Fröhliche.

Základní, nástavbové a prohlubující vzdělávání v konceptu absolvovali pracovníci napříč celým pracovním týmem, tudíž je koncept každodenně využíván multidisciplinárně.

**Kaplanská péče v domově** – Klienti domova mohou využít podporu a péči kaplanky. Klientům je na blízku nejen v oblasti spirituálních potřeb, ale rovněž poskytne podporu a útěchu v okamžicích, kdy klienti prožívají nejrušnější emoce.



### Centrum sociálních služeb Praha 2

Domov pro seniory Jana Masaryka,  
Jana Masaryka 34,  
120 00 Praha 2 – Vinohrady

#### Certifikace:

Ubytování	★★★★★
Strava	★★★★★
Volný čas a kultura	★★★★★
Partnerství	★★★★★
Péče	★★★★★
<b>Bodové hodnocení</b>	<b>949 bodů</b>
<b>Celkové hodnocení</b>	★★★★★



## Střípky z domova

### Oslavila 100. narozeniny

**Olomouc** – Koncem března se Jaromíra Pinkavová dožila rovných 100 let. Narozeniny oslavila v rodinném kruhu. Svůj život věnovala rodině a svým koníčkům. Od mládí se učila cizí jazyky, které uplatnila při cestování. Celý život sportovala, lyžovala, hrála volejbal a tančila. V roce 1999 se nastěhovala do Sociálních služeb pro seniory Olomouc Zikova – do chráněného bydlení. Paní Jaromíra miluje hudbu a v chráněném bydlení navštěvovala hudební kroužek Zpěvanky, se kterými také vystupovala na kulturních akcích.



V současné době ve svém volném čase navštěvuje klub Paměti a zdravého životního stylu, luští křížovky a ráda hraje karty – hlavně kanastu a žolíky. A recept na dlouhověkost? Dle naší oslavenkyně je jím celoživotní aktivita a rozdávaní dobré nálady.

*Mgr. Ivana Došlíková,  
Sociální služby pro seniory,  
Chráněné bydlení Zikova*

### Velikonoce oslavili jak se patří

**Meziboří** – I u nás v Domově bylo v dopoledních hodinách na Velikonoční pondělí



rušno. Pomlázkou, barevnými kraslicemi a dobrými pochutinami si uživatelé připomněli tradice a zvyky Velikonoc.

*Beranová Blanka,  
aktivizační pracovnice,  
Domov sociálních služeb Meziboří, p. o.*

### Staročeský týden v Pohodě

**Teplice** – V březnu jsme u nás prožili nezapomenutelný týden plný historie, tradic a zábavy nazvaný Staročeský týden. Tento jedinečný program měl za cíl připomenout staré české tradice. Během Staročeského týdne se obyvatelé domova seniorů ocitli v atmosféře minulých dob. Byly připraveny



workshopy zaměřené na vyšívání, výrobu kraslic a tradičních dekorací. Ale ani staročeská kuchyně nezůstala stranou – obyvatelé měli možnost ochutnat tradiční česká jídla připravená podle starých receptur, což bylo pro mnohé z nich vzpomínkou na minulost.

Jedním z vrcholů týdne byla staročeská slavnost Masopust. Atmosféra byla naplněna radostí a pohodou a mnozí zúčastnění se cítili, jako by se vrátili do svého mládí.

V rámci Staročeského týdne nechyběly ani přednášky a besedy o historii a kultuře českého národa. Obyvatelé měli možnost dozvědět se více o tradicích, zvyklostech a historických událostech, které formovaly český lid.

*Jaroslava Čulíková DiS.,  
sociální pracovnice,  
Seniorcentrum POHODA*

### Velikonoční tvoření

**Chomutov** – V pondělí 25. března praskaly ve švech prostory Domu s pečovatelskou službou Merkur. Senioři tvořili společně s dětmi z Mateřské školy Chomutov Klíček velikonoční papírová kuřátka. Děti si s učitelkami nachystaly ještě další dárek v podobě napečených sušenek, které chutnaly výborně, a na oplátku obdržely sladkou od-



měnu. Všichni byli velmi šikovni a panovala uvolněná a tvořivá atmosféra. Při odchodu jsme si vzájemně popřáli krásné Velikonoce. Děkujeme za návštěvu a těšíme se zase příště na viděnou!

*Bc. Eva Lhotská,  
projektová manažerka,  
Sociální služby Chomutov, p. o.*

### Výlet do planetária

**Brno** – Ve čtvrtek 25. dubna jsme uskutečnili první letošní výlet s našimi klienty. Směřoval do brněnského planetária. Zúčastnili se klienti obou našich služeb.

Ráno v 9 hodin jsme se sešli v hale domova a s dobrou náladou jsme naším vozidlem vyrazili vzhůru na Kraví horu. S heslem „i cesta může být cíl“ jsme zvolili cestu tam Pisáreckým tunelem, kolem staveniště budoucí multifunkční arény na výstavišti a přes Žabovřesky. Cestou jsme si popisovali, co kdo zná, co vidíme z okna, co je nového i co zůstalo stejné. Klienti byli moc šikovni při vystupování z auta a mohli jsme tedy vyrazit do prostorů planetária, kde jsme obdivovali



výhled na Brno. Kdo chtěl, mohl si prohlédnout, popř. zakoupit suvenýry. V 10 hodin začalo samotné promítání. V sále jsme byli s několika školními výpravami, což se našim klientům také líbilo. Na začátku nám byla s výkladem promítána denní i noční obloha, souhvězdí, opomenut nebyl ani původ jejich názvů. Pak začalo hlavní promítání.

Vybrali jsme představení Příběh nekonečných poutníků: Voyager 2D. Klienti i doprovod byli nadšeni a plni dojmů. Původně jsme si chtěli udělat procházku po Kraví hoře, ale bohužel nám nepřálo počasí, proto jsme se vrátili domů na oběd. Z pochvalného vyjádření účastníků jasně vyplynulo, že i přes studenější počasí se výlet vydařil. Díky všem účastníkům za moc hezké dopoledne.

*Lenka Bumbálek,  
aktivizační pracovnice,  
Domov pro seniory Mikulášovo nám., p. o.*

HARTMANN



# MoliCare® Elastic

Lepší péče díky inovacím

**NOVINKA**

Až o 67%\*  
rychlejší  
vstřebávání



## Inovativní kalhotky pro těžkou inkontinenci

- Unikátní technologie savého jádra MoliCare SkinGuard®
- Zrychlená absorpce moči až o 67%\*
- Vylepšená ochrana proti protečení díky elastickým postranním páskům
- Nový obal s informační lištou a perforací pro snadné otevírání



v těžké  
inkontinenci v ČR<sup>1</sup>

Pro další informace volejte na bezplatnou linku **800 100 150**, navštivte [www.hartmann.cz](http://www.hartmann.cz) nebo kontaktujte svého obchodního zástupce HARTMANN-RICO.

\*ve srovnání s předchozím výrobkem.  
1) IQVIA podle CZCHPTR databáze MAT 07/203. © IQVIA.  
Všechna práva vyhrazena.  
Produkty značky MoliCare jsou zdravotnickými prostředky.